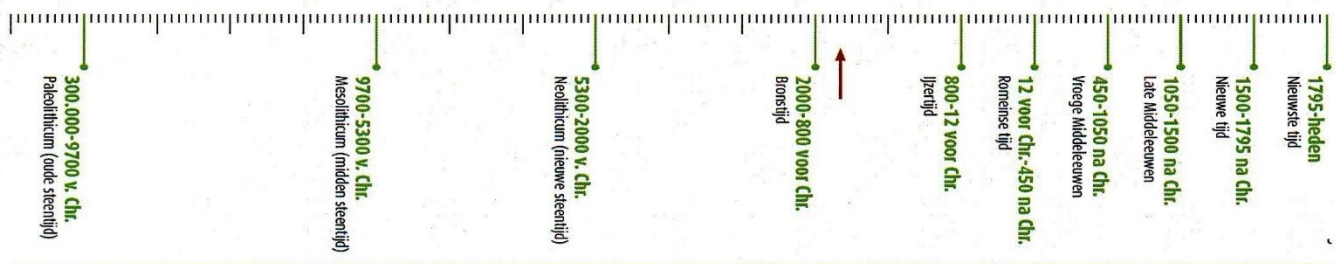


Graven in het groen

Prehistorische raatakkers op de Heuvelrug

Nr. 16



Celtic fields op de Utrechtse Heuvelrug

In 2005 werd op hoogtekarten een bijzondere ontdekking gedaan. Aan de Maarnse Grindweg tussen Maarn en Maarsbergen, aan de Elsterstraatweg in Amerongen en in het Zijlensteinse bos bij Leersum werden resten van prehistorische akkers ontdekt. Deze akkers worden ook wel *Celtic fields* genoemd. Veel mensen kennen hunebedden en grafheuvels. *Celtic fields* daarentegen zijn vrij onbekend. Het zijn restanten van akkerpercelen uit de late ijzertijd, dus meer dan 2000 jaar oud!

Celtic fields bevinden zich niet uitsluitend in Nederland. Ook in Engeland, Duitsland en Denemarken zijn ze teruggevonden. Engelse archeologen gebruikten de naam *Celtic field* voor het eerst in 1923. Anders dan de naam doet vermoeden, hebben de Kelten niets met de akkers te maken gehad. Daarom is rond 1950 de Nederlandse naam van *Celtic field* naar raatakker veranderd. De naam is alleen nog steeds niet echt aangeslagen.

Ontstaan van de raatakkers

In de bossen op de heuvelrug liggen uitgestrekte raatakkercomplexen. Deze akkers zijn niet allemaal tegelijkertijd aangelegd. Het is het resultaat van duizenden jaren akkerbouw. De boeren die hier 2000 jaar geleden woonden, legden rechthoekige akkers aan. De akkers waren ongeveer 20 bij 30 meter lang, en werden omgrensd door een lage brede wal. Wanneer de grond op de akker te weinig voedingsstoffen bevatte, werd deze grond naar de zijkanten geschoven. Zo ontstonden de wallen. Daarna werd er nieuwe grond en mest op de akker aangebracht.



De boeren verbouwden verschillende gewassen waaronder vlas (links) en emmertarwe (rechts).

Bronnen: www.linex.nl (links), www.ourfood.nl (rechts)



De boerderijen werden naast de akkers gebouwd. Ze bestonden uit een stal- en een woongedeelte. Vaak zijn er in de omgeving ook grafheuvels aangelegd waar de doden werden begraven. Tekening: R. van den Heuvel

Wat werd er verbouwd?

In de prehistorie was er niet zo'n grote variatie in landbouwgewassen als we nu hebben. Bij opgravingen van raatakkers zijn zaden van verschillende landbouwgewassen aangetroffen. Zo weten we dat er planten als pluimgierst, emmertarwe, gerst en vlas werden verbouwd. Emmertarwe was tot 3000 jaar geleden de belangrijkste graansoort. Het werd in heel Europa geteeld.

De oogst werd gebruikt om bier, brood, pap en olie te maken. Pluimgierst, gerst en vlas konden ook als veevoer worden gebruikt.

Archeologie



GEMEENTE
UTRECHTSE HEUVELRUG

Archeologie en raatakkers

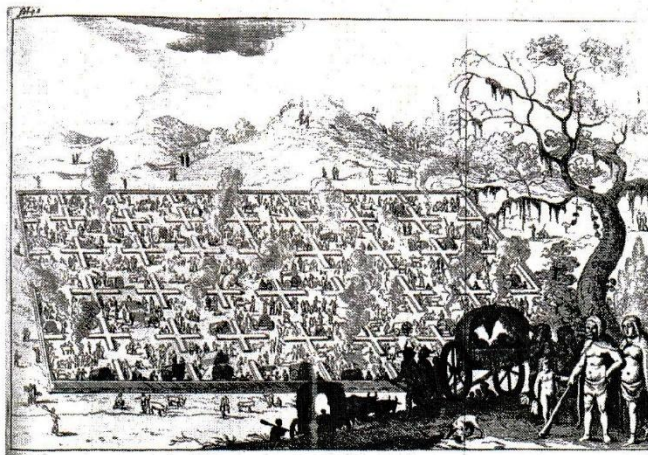
In 1660 werd voor het eerst geschreven over de structuren die wij nu als raatakkers kennen. Het was dominee Johan Picardt die door hun patroon dacht een 'legerplaets' te hebben gevonden. Het woord legerplaets gebruikte hij in de betekenis van woonplaats. Hij heeft een gedeelte van een raatakker opgegraven. Bij deze werkzaamheden kwamen stenen naar boven. Volgens Picardt waren dit resten van vuurplaatsen.

Caspar Reuvens, de eerste Nederlandse hoogleraar archeologie, bezocht in 1819 de legerplaatsen in Drenthe. Reuvens verwierp het idee van Picardt dat het om een woonplaats ging. Hij dacht dat er op de percelen schapen werden gehouden. Ook legde hij een verband met de grafheuvels en dacht dat het iets te maken had met een grafritueel.

De raatakkers werden in Nederland pas in 1947 herkend als prehistorische akkerpercelen. Nu blijkt dat zowel Reuvens als Picardt gelijk hadden en er zowel geweid als gewoond werd.

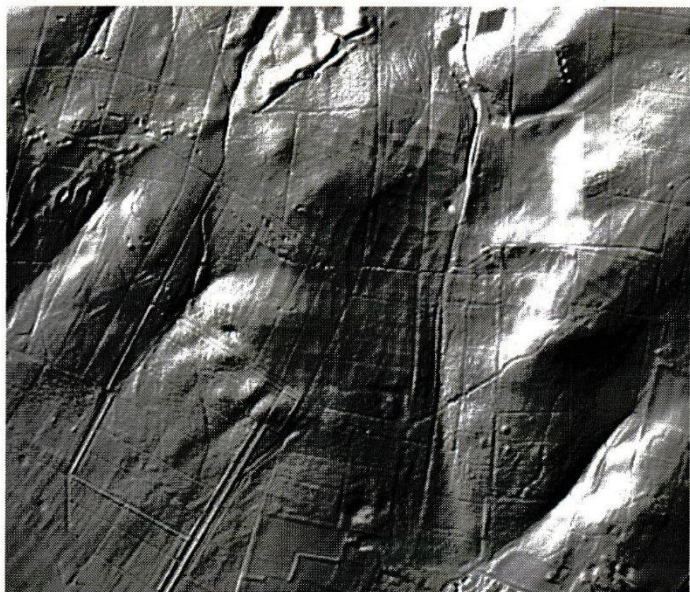
Raatakkers vanuit de lucht

In het veld zijn de raatakkers lastig te zien. Meestal zijn de akkers overgroeid door bomen en struikgewas. Ook op satellietfoto's zijn de akkers niet te onderscheiden. Op het Algemeen Hoogtebestand Nederland (AHN) zijn de raatakkers echter goed te zien.



Op deze prent is te zien hoe Johan Picardt in 1660 dacht dat de raatakkers eigenlijk gebruikt werden. Elke raatakker was een erf voor één huishouden. Bron: www.geheugenvandrenthe.nl

Het AHN is een gedetailleerde kaart met hoogtegegevens van heel Nederland. De AHN kaart is gemaakt door met lasertechnologie, ook wel bekend als LIDAR, vanuit helikopters en vliegtuigen de hoogteverschillen op de grond nauwkeurig op te meten.



Op de hoogtekaart (links) zijn de raatakkers bij Amerongen door hun rechthoekige structuur goed te zien. Op de satellietfoto is door de begroeiing niets van de akkers te zien. Bron: www.ahn.nl

COLOFON

Dit is een uitgave van de gemeente Utrechtse Heuvelrug
Tekst: Salle Posthuma

Voor meer informatie: www.heuvelrug.nl
of email: archeologie@heuvelrug.nl

Kijk ook eens op www.heuvelrugopdekaart.nl

Archeologie



GEMEENTE
UTRECHTSE HEUVELRUG