

Archeologisch overzicht, nieuwe wijze van begraven en bewoning in Nederland plus vondsten

heden

Nieuwe tijd



**urnenmuur
begraafplaatsen
natuurbegraafplaatsen**

wolkenkrabbers

Bikkel van lood, gekregen van Cees Jansen en gevonden op een Amerongse akker.



Musketkogels (1550-1850). Links twee van steen, midden lood(gekregen van Cees Jansen) en rechts . Achtereenvolgens gevonden in het Amerongse bos en op een akker van Amerongen.

1500 na Chr.

Late Middeleeuwen



Steengoed(Siegburg, 14^{de} – 16^{de} eeuw), vanaf 1350 volop in productie, voetscherf met vingerafdrukken. Gevonden op een akker ten oosten van Rhenen. Coördinaat: 168.550 en 441.580.



Pingsdorf-scherven op een huisplaats gevonden in de westelijke Amerongse Bovenpolder en gedateerd 12^{de} eeuw. Coördinaat: 159.268 en 444.900.

Zie: [landschapvanamerongen.nl/Bodem/Dijkbreuken, waai en Waayestein](http://landschapvanamerongen.nl/Bodem/Dijkbreuken,waai%20en%20Waayestein).



Paffrath-scherven die op een huisplaats in de westelijke Amerongse Bovenpolder zijn gevonden en dateren uit 12^{de} eeuw. Coördinaat: 159. 268 en 444.900.

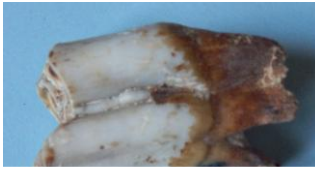


Foto van een kaak en kies, die op een huisplaats in de westelijke Amerongse Bovenpolder zijn gevonden. Coördinaat: 159.268 en 444.900



Vindplaats van de kaak zie boven.



Deel van een pot(Pingsdorf) gevonden op de Leersumse Eng en ten oosten van Leersum. Coördinaat: 158.940 en 446.840.



Voetscherf van een pot(Pingsdorf) gevonden op de Leersumse Eng ten oosten van Leersum. Coördinaat: 158.940 en 446.840.



Voetscherf van een pot gevonden op een akker t.w.v. De Larikshof(165.500 en 443.200).
Gevonden op perceel met deze coördinaat.

1050 na Chr.

**Vroege
Middeleeuwen**

450 na Chr.

Romeinse tijd

**begraven in
en om kerken**

grafvelden

eerste steden

**civiele en
militaire bebouwing**



Randscherf uit Wijk bij Duurstede, Romeins?.
Coördinaat: 151.600 en 443.880.

12 voor Chr.
IJzertijd

**brandheuvel-
graven**

grotere dorpjes



Vishangers, v.l.n.r. aardewerk(evt. Romeinse tijd) en
steen.

Gekocht bij de kringloopwinkel, maar vindplaats is niet
bekend.



Randscherf uit Wijk bij Duurstede(evt. Romeins).
Coördinaat: 151.600 en 443.880.



Scherf van de Neder Eng in Amerongen 150-50 v. Chr.
Coördinaat: 159.480 en 446.240.



Scherf van de Neder Eng in Amerongen 150-50 v. Chr.
Coördinaat: 159.480 en 446.240.



Scherven gevonden op een akker t.w.v. De Larijshof (165.500 en 443.200).
Gevonden op perceel met deze coördinaat.

800 voor Chr.
Bronstijd

urnenvelden

kleine dorpjes



Roller behorend bij een maalsteen en gevonden Remmerden.
Coördinaat: 165.130 en 442.970.



Schrabber vermoedelijk bronstijd en gevonden op Remmerden.
Coördinaat: 165.210 en 165.210.



Schrabbers vermoedelijk bronstijd en gevonden op een akker t.w.v. De Larijshof(165.500 en 443.200).
Gevonden op perceel met deze coördinaat.

2000 voor Chr.
Nieuwe Steentijd
(Neolithicum)

grafheuvel
hunebedden
grafvelden

groepje
boerderijen



Scherven van de Klokbekercultuur en gevonden op de Neder Eng van Amerongen.
Coördinaat: 159.450 en 446.190



Gebroken, gepolijste bijl gevonden op Plantage Willem III, kwartsiet. Na breuk als klophamer gebruikt voor het maken van stenen werktuigen.
Coördinaat: 164.660 x 443.820.



Wig gemaakt van vuursteen en gevonden op akker tussen Valkenburg en Sibbe.
Coördinaat: 187.000 en 317.950

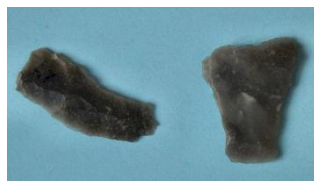


Klingen gemaakt van vuursteen en gevonden in rand akker en bos tussen Valkenburg en Sibbe.
Coördinaat: 186.950 en 317.900.

**Midden Steentijd
(Mesolithicum)**

vlakgraven

tijdelijke kampen



Microlithen en gevonden op een akker t.w.v. De Larikshof (165.500 en 443.200).
Coördinaat nr. 24: 165.250 en 443.330.
Gevonden op perceel met deze coördinaat.

8800 voor Chr.

**Oude Steentijd
(Paleolithicum)**

niet bekend

tijdelijke kampen



Choppers, in het midden gekregen van dhr. De Boer en (vindplaats niet bekend), links en rechts gevonden op een akker t.w.v. De Larikshof(165.500 en 443.200).
Gevonden op perceel met deze coördinaat.

Niet gedateerde voorwerpen



Diverse scherven gevonden op een akker t.w.v. De Larikshof(165.500 en 443.200).
Gevonden op perceel met deze coördinaat.



Diverse scherven gevonden op een akker t.w.v. De Larikshof(165.500 en 443.200).
Gevonden op perceel met deze coördinaat.



Diverse scherven gevonden op een akker t.w.v. De Larikshof(165.500 en 443.200).
Gevonden op perceel met deze coördinaat.



Afslagen gevonden op een akker t.w.v. De Larikshof (165.500 en 443.200).
Gevonden op perceel met deze coördinaat.



Links pseudo-schrabber en afslagen gevonden op een akker t.w.v. De Larikshof(165.500 en 443.200).
Gevonden op perceel met deze coördinaat.



Bewerkte stenen gevonden op een akker t.w.v. De Larikshof (165.500 en 443.200). Gevonden op perceel met deze coördinaat.



(Pseudo-)schrabber gevonden op een akker t.w.v. De Larikshof(165.500 en 443.200).

Gevonden op perceel met deze coördinaat.



Wig? gevonden op een akker t.w.v. De Larikshof(165.500 en 443.200).

Gevonden op perceel met deze coördinaat.



Bovenrand van een pot gevonden op een akker t.w.v. DeLarikshof(165.500 en 443.200).

Gevonden op perceel met deze coördinaat.

Deze vondsten behoudens de kaak en de bijl zijn bij het Stadsmuseum Rhenen ingeleverd.