



provincie || Utrecht

Ca. 4km

# R Bosch van Rosenthalroute

*Een schilderachtig  
landschap met  
een rijk verleden*

WANDELROUTE VAN 4 KM



W  
A  
N  
D  
E  
L  
R  
O  
U  
T  
E

# *Colofon*

*Samengesteld door  
H. van het Loo  
2005 - Amerongen*

*Vormgeving & dtp  
Elsa van der Haven  
Grafisch Centrum  
provincie Utrecht*

*Druk  
Roto Smeets Utrecht*

*Oplage  
500 ex.*

# Voorwoord

De totstandkoming van de in dit boekje beschreven wandelroute(s) is het resultaat van een unieke samenwerking tussen de provincie Utrecht en Landgoed Zuylestein. In het kader van het project Stichtse Lustwarande/Agenda 2010, ondersteunt de provincie diverse initiatieven die zijn gericht op de instandhouding en het herstel van historische structuren.

Landgoed Zuylestein, waarover de Van Nassau Zuylestein- en de Bosch van Rosenthal-route zich uitstrekken, wordt gekenmerkt door een gaafheid van de zeventiende eeuwse structuur in de renaissance stijl. Dankzij de onderhavige initiatieven, te weten het toegankelijk maken van een historisch landgoed, ondersteuning bij het herstel en onderhoud van lanen en zichtassen en het veiligstellen ervan voor de toekomst, kan een breed publiek meegenieten van cultuur en natuur.

Mede namens de provincie Utrecht wil ik u hartelijk welkom heten op het landgoed en op de in dit boekje beschreven wandelroutes. Tevens spreek ik de wens uit dat u, net zoals alle bij het landgoed betrokkenen, geniet van het samenspel van geschiedenis, flora en fauna.

Voor eventuele vragen kunt u terecht bij ons informatiecentrum Wayenstein, gelegen aan de Zuylesteinseweg 18 te Amerongen. Verder is uitgebreid informatie te vinden op: [www.landgoed-zuylestein.nl](http://www.landgoed-zuylestein.nl).

Graag zullen wij u zo mogelijk persoonlijk te woord staan.

Veel wandelgenot!

Zuylestein, winter 2006,

Alain de Brauwere

# *Bosch van Rosenthalroute*

De route dankt zijn naam aan Jonkheer mr. L.H.R.N. Bosch ridder van Rosenthal, oud burgemeester van Rhenen en aan het familielandgoed Kolland.

Deze wandeling begint bij het Informatiecentrum Wayenstein. Vanaf Rhenen is Wayenstein te bereiken door linksaf te gaan bij de 2<sup>de</sup> rotonde in Amerongen en daarna rechts aan te houden (Kersweg). Vanuit Leersum gaat u bij de 1<sup>ste</sup> rotonde rechtsaf en daarna rechts aanhouden (Kersweg). Op de Kersweg gaat u voor de verbouwde tabaksschuur scherp rechtsaf en daarna de 1<sup>ste</sup> weg linksaf. Hoe men ook komt, de echte wandelaar gaat met het openbaar vervoer. De bus (lijn 50) uit Arnhem/Utrecht of (lijn 51) Veenendaal/Utrecht stopt aan de westzijde van het dorp. Vanuit Rhenen is dat niet de 1<sup>ste</sup> halte direct na de rotonde, maar de volgende (halte Galak). Vanuit Leersum is het de 1<sup>ste</sup> halte na de rotonde (halte Galak). Vanaf de bushalte begint de route en gaat vandaar niet richting garage, maar de andere kant op. Wij gaan dan de 1<sup>ste</sup> weg **RA** (Schapendrift-Zuid), daarna de 2<sup>de</sup> weg **RA** (Utrechtsestraatweg) en komen op de route (routenr. 3, enz).

De routebeschrijving wordt in **wit** beschreven en daarin wordt **LA**, **RA** en **RD** vermeld. Zoals te verwachten betekent dit resp. linksaf, rechtsaf en rechtdoor. Bij de routebeschrijving wordt bijv. de 2<sup>de</sup> weg links aangegeven. Dat betekent niet altijd dat de eerste een weg is, maar het kan ook een pad zijn. De nummering van de routebeschrijving staat op een kaart aangegeven.

Het is toegestaan om een aangelijnde hond mee te nemen. Het lopen met een wandelwagen e.d. wordt gedurende een "natte" periode ontraden. In zo'n periode bij voorkeur wandelen met **laarzen**.

De Bosch van Rosenthalroute is ongeveer 4 km.



*Bosch van Rosenthalroute 1*

1

Het startpunt is bij het Informatiecentrum Wayenstein.  
We gaan de weg omhoog en aan het eind RA richting dorp Amerongen.

## Wayenstein

Het huis Weyensteyn (1436) werd later Waaienstein, in 1782 de riddermatige hofstede en het huis Wayestein en nu Wayenstein genoemd. De naam was al in de 14<sup>de</sup> eeuw bekend.

Op een 17<sup>de</sup>-eeuwse pentekening staat de ridderhofstad als een donjon (=woontoren) met twee zijvleugels afgebeeld en deze is door een gracht omgeven.



Vermoedelijk is het gebouw vóór 1647 afgebroken, want op de linkse tekening staat waarschijnlijk een ander gebouw. Het kwam in 1696 in het bezit van Willem Nassau-Zuylestein en werd kort daarna afgebroken.



Tussen 1696 en 1732 werd er een boerderij (tekening uit 1732) gebouwd en deze is in de 19<sup>de</sup> eeuw verbouwd met o.a. de huidige voorgevel. Gezien de naam is de ridderhofstad vermoedelijk in of bij een wiel of waai gebouwd. Dat is een ronde kolk die bij een dijkdoorbraak ontstaat. Of hier een dijk heeft gelegen of dat de kade ten noorden van Wayenstein, de

*Bosch van Rosenthalroute 2*

Zouwe, hoger was dan nu en dan is doorgebroken, is niet bekend. In ieder geval staat vast dat de ridderhofstad door een gracht was omgeven. De oude schuur is waarschijnlijk met stenen van de voormalige ridderhofstad gebouwd.



### *Oud bouwland*

Vanaf Wayenstein zien we richting Amerongen eerst een vlak en daarna een hellend gebied. De ondergrond van het vlakke gebied is 10 tot 30.000 jaar geleden door de wind afgezet en bestaat uit fijn zand. De ondergrond van het hellende gebied is ongeveer 120 000 jaar geleden van de stuwwal gespoeld. Deze zgn. sander (of "sandr") of spoelzandwaaier is grindhoudend grof zandig.

Vanaf de Late Middeleeuwen zijn de voormalige akkers(eng) met plaggenmest bemest. Het gevolg is dat een dikke teelaardelaag, een zgn. cultuurdek, op het dekzand en de sander is ontstaan.

De boerderij met gebroken kap links van deze weg noemt men Den Eng (20<sup>ste</sup> eeuw). Een eng of engelant is het oorspronkelijke bouwland; dit wordt elders es of enk genoemd. De gronden hier maken deel uit van de Nieuwe Eng als onderdeel van de Neder eng. Deze gronden zijn later dan de Ameronger of Hoge eng (misschien 10<sup>de</sup> of 11<sup>de</sup> eeuw) aan de oostzijde van Amerongen ontgonnen. In 1507 wordt de eng al genoemd en deze ligt bij *Zuylenstein* en heet dan *ten Nyen enge*. De Nieuwe Eng was aan de noordzijde begrensd door de provinciale weg en de Kersweg. Ten zuiden van kasteel *Zuylestein* en ten noorden van *Wayenstein* lag naar de Lekdijk een Zijdwinde (*Zuwe* of *Zouwe*). Dat is een scheidingskade tussen verschillende ontginningseenheden. Het betreft hier aan de zuidzijde de *Amerongerweyde* en aan de noordkant de Nieuwe Eng.

2

*We komen op de Kersweg.*

### *Tabaksschuur*

Op nr. 30 van de Kersweg staat een tabaksschuur die omgevormd is tot woonhuis en kantoor. Tabaksschuren zijn opgebouwd uit dakpans-



gewijs gelegde (gepotdekselde) planken met horizontale ventilatieluiken. De puntgevel van een tabaksschuur bestaat uit hout of zoals verderop uit steen. Voor het drogen van tabak werden de ventilatieluiken en de luiken in de gevels geopend. Bovendien lagen de dakpannen zeer hol en lieten voldoende lucht door. Het was ook mogelijk een rij dakpannen op te schuiven. Dat kostte

echter veel werk en bracht risico's met zich mee. Zoals we op deze foto zien, zijn de schuren stormgevoelig. Rode Oud-Hollandse dakpannen en het teren van het hout was kenmerkend voor deze schuren.

3

*We gaan voor de verbouwde tabaksschuur, de 1<sup>ste</sup> weg LA (Schapendrift-Zuid) en slaan bij de 1<sup>ste</sup> weg, de Utrechtsestraatweg LA.*

### *Schapendrift*

De naam geeft aan dat er schapen via deze weg naar de heide werden geleid.

### *Oude boerderijen*

Er staan diverse oude langhuisboerderijen (op nr. 26, 37 en 41) langs de Utrechtsestraatweg. Het zijn oude boerderijen met het woon- en bedrijfs-gedeelte onder één doorlopende kap en met een rechthoekige plattegrond.

De boerderij op nr. 37 was opgedeeld in 2 woningen. Bijzonder aardig is dat op de deel van nr. 39 een waterpomp stond die ook door perceel nr. 37 werd gebruikt. Aangezien er maar één zwengel was, werd er een gat in de muur gemaakt om te kunnen pompen.

*Bosch van Rosenthalroute 4*

Net voorbij de bebouwing van deze weg staat links een herplaatste grens-paal. Wat deze paal betreft, geven de Amerongse politieboeken (dat zijn de verslagen van de vergaderingen van schout en schepenen) een aardig inzicht in de plaatsing ervan in 1767: "In den Maand October 1767 is uit deesen Gerechte gecommiteerd de Hr. Drossaard enz. om in de plaats der Houte pael tusschen de Jurisdiction van Amerongen en Leersum te stellen een nieuwe steene paal en aldaer gevonden Pieter Versteegh en Hendrik Cornelissen Burgemeester in de Hooge Heerlijkhd. Leersum geadsisteerd met Hunlieder Gerechts-boode Maurits Versteegh, en na elkanderen gegroet te hebben is eenparig geresolveerd om op deselve plaats daer de Houte-pael gestaen heeft een Nieuwe Steene pael door den Hoog Welgeb. Heer van Amerongen te doen stellen, hetwelk ook dadelijk is geschied; hebbende dus afscheid van den anderen genoomen is een ider na het sijne geretourneerd."

Met een beetje fantasie ziet men de deftig in het zwart geklede heren voor zich, "elkanderen groetend"!

### *Terugblik op een sfeervol Amerongen*

Het huis rechts op de foto is in 1886 als schuur gebouwd. Deze werd net voor 1900 tot huis met een klokgevel omgebouwd.

De witgepleisterde schuur ertegenover, met rode dakpannen, dateert uit 1879. De zijmuren volgen de straat. Het gevolg daarvan is dat de schuur aan de voorkant smaller is dan aan de achterkant.



*We lopen voor de rotonde het voetpad (links) en volgen daarna de provinciale weg aan de linkerzijde tot de portierswoning van Zuylestein.*

4

### *Zwaard en tol*

Tussen de bebouwde kom van Amerongen en de portierswoning heeft men een tweesnijdend, ijzeren zwaard uit de 8<sup>ste</sup> eeuw gevonden. Vermoedelijk is dit zwaard een bijgave in een middeleeuws grafveld geweest. Dit leidt men uit de aangetroffen resten stof af. Bovendien lagen de grafvelden veelal langs de Bovenweg (provinciale weg en

Utrechtsestraatweg), de handelsroute van Keulen naar Utrecht. Van 1820 tot 1900 werd in deze omgeving tol geheven. Het tolhuisje werd in 1930 afgebroken.

### *Sander (of sandr)*

De Utrechtse Heuvelrug werd ongeveer 150 000 jaar geleden in de voorlaatste ijstijd door een gletsjer omhoog gestuwd. Aan het eind van deze Saale-ijstijd, ongeveer 120 000 jaar geleden, smolt het landijs. Daardoor stroomde er veel smeltwater over de stuwwal, hetgeen ook veel erosie veroorzaakte. Aan de zuidzijde werd o.a. veel zand en grind van de ontdooide bovenlaag gedurende een lange periode met het smeltwater meegevoerd en waaivormig aan de voet van de stuwwal afgezet. Het gebied met dit spoelzand wordt een sander of spoelzandwaaier genoemd. We wandelen hier over deze sander. De bodem helt licht af en was grotendeels eeuwenlang als bouwland in gebruik.

### *Oud bouwland*

De Neder eng (*Nedenengce*) ligt rechts van de weg en is in de Late Middeleeuwen, maar vóór 1382 ontgonnen. Na het ontginnen van het bos was er duidelijk nog geen sprake van een donkere teelaardelaag. Door bewerking ontstond er geleidelijk een bovenlaag en toen men met plaggenmest ging mesten, is deze laag geleidelijk millimeter na millimeter dikker geworden. Een dergelijke dikke teelaardelaag wordt een cultuurdek genoemd.

### *Portierswoning*

Deze woning, behorend bij het Landgoed Zuylestein, is in 1895 gebouwd. Bijzonder fraai is het smeedijzeren hek met kronen.



*Bosch van Rosenthalroute 6*

### *Huis Zuylestein*

Links in de zichtas zien we het nieuwe Huis Zuylestein. Dit laatste werd in 1982/83 gebouwd. De bouwstijl van het huis is afgeleid van het vroegere kasteel. De toegang wordt gevormd door een fraai smeedijzeren hek. De zichtas aan de rechterkant van de provinciale weg is begin 2005 in ere hersteld.

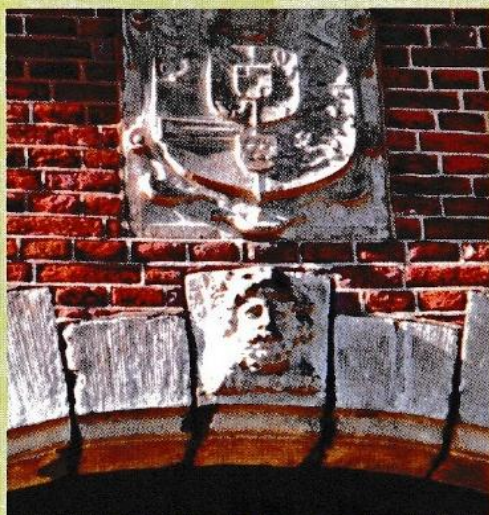


### *Kasteel Zuylestein*

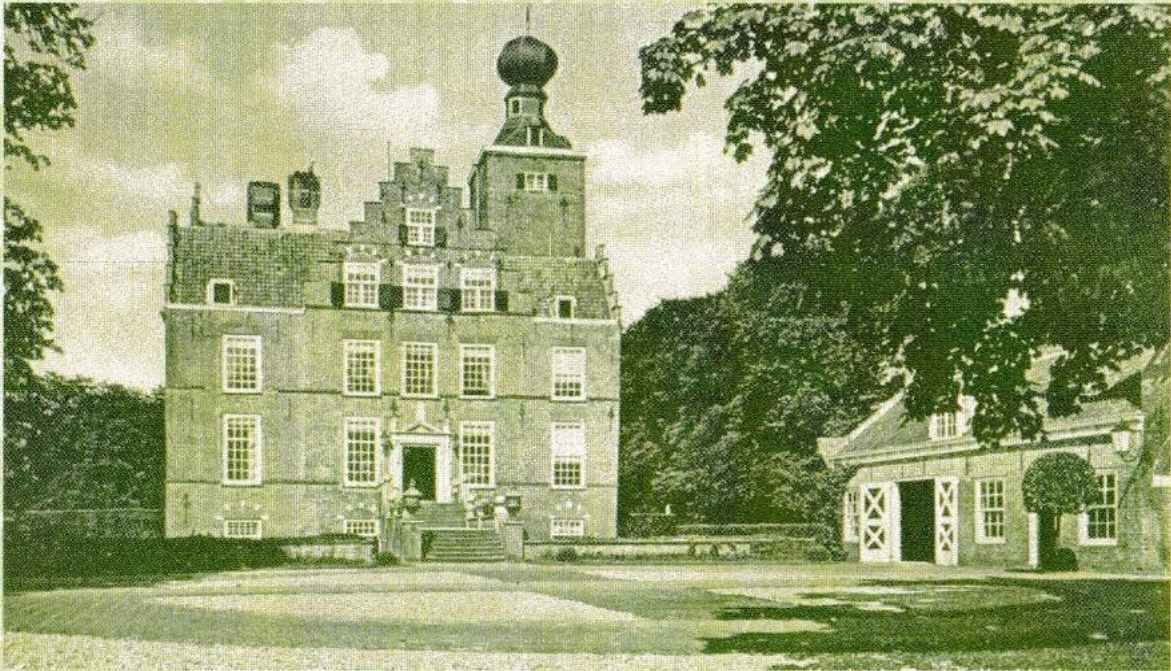
*Sulensteyne* werd voor het eerst in het bisschoppelijk leenregister uit 1381 vermeld. In 1382 staat het als 't Huys mit sijnre hofstede, dat gheheten is *Sulensteyne*, dat gheleghen is in den kerspel (kerkdorp) van Ameronghen omschreven. In bijv. 1507 wordt het als *Zuylesteyn* beschreven.

Het huis was eerst in bezit van Jan van Zuylen en daarna ging het in andere handen over. In 1549 was Ernst van Nijenrode de eigenaar en via vererving ging het bezit naar zijn dochter Geertruid. Zij was met Goert van Reede getrouwd en deze kocht in 1557 kasteel Amerongen. Na een hoogoplopende ruzie over erfrecht werd het kasteel door bemiddelaar stadhouder Frederik Hendrik van Oranje Nassau gekocht. Hij schonk het bezit in 1640 aan zijn bastaardzoon Frederik van Nassau. De familie

Van Nassau Zuylestein stierf in 1830 uit. Door vererving kwam het bezit achtereenvolgens in handen van George Henry van Reede, Elisabeth Mary van Reede en Godard John George Charles graaf Aldenburg Bentinck en Godaard Adriaan met zusters en broers.



*Deze wapenstein van het geslacht Nassau-Zuylestein is bewaard gebleven.*



*Kasteel Zuylestein vóór 1945*

Van de voormalige ridderhofstad Zuylestein zijn het poortgebouw, de oranjerie, het tuinmanshuis en de muur bewaard gebleven. Verder wordt het parkbos en de tuin als een zeer belangrijke renaissance-tuin gezien. Het kasteel met de uivormige spitsen werd door de geallieerden in maart 1945 gebombardeerd en is daarna afgebroken.

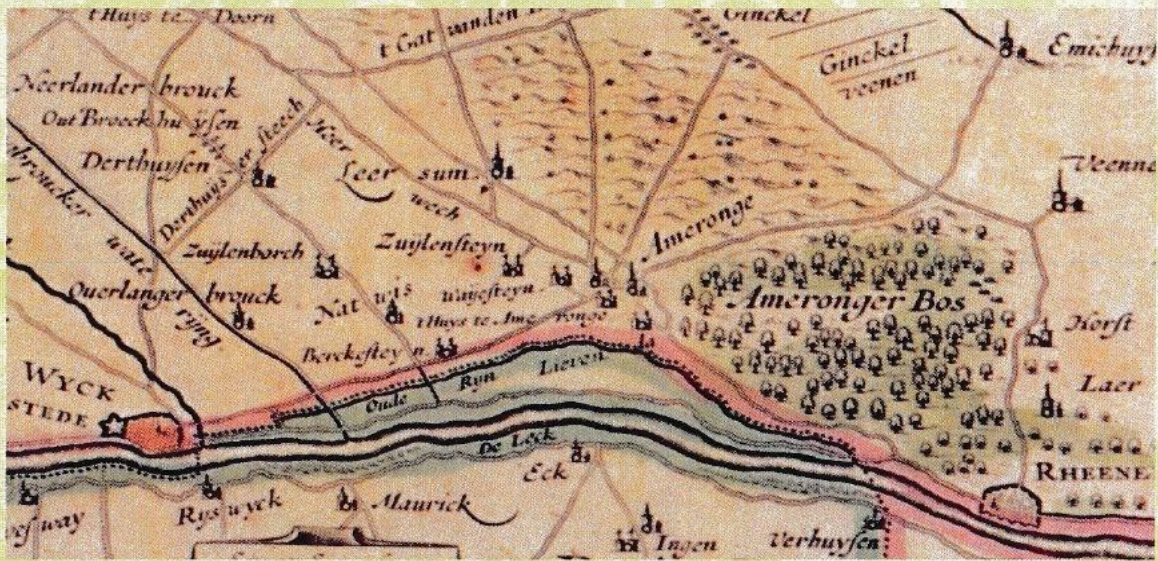
**6**

*We wandelen bij het 2<sup>de</sup> pad LA tot de weg (dit is de benedenweg) voor de schaapskooi.*

### *Via regia*

Vanaf de 10<sup>de</sup> eeuw lag er een handelsweg van Utrecht naar Keulen. Het is een zgn. grote heer- of koningsweg (Via Regia). De dorpen werden toen verbonden met een boven- en een benedenweg. De benedenweg staat op een kaart uit 1628 als *Heenwech* aangegeven. Toch wordt aangenomen dat de bovenweg de Via Regia is. De bovenweg vormde namelijk een min of meer rechte weg tussen de dorpen en was daarom korter. De benedenweg deed niet alleen de dorpen, maar ook de verspreid liggende boerderijen aan.

De bovenweg lag ongeveer op de plaats van de huidige provinciale weg vanaf Leersum en via de Utrechtsestraatweg naar de kerk van Amerongen. In de Middeleeuwen werd de bovenweg veelal Utrechtse

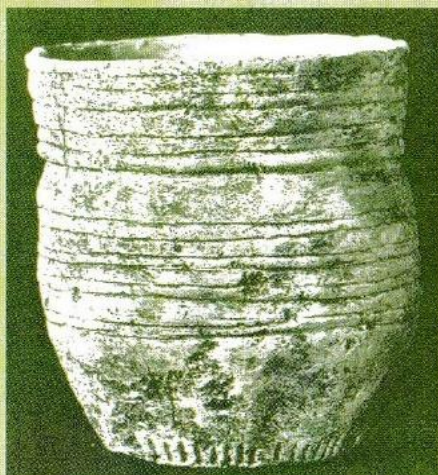


weg genoemd, maar andere namen zijn ook van toepassing. In 1555 wordt deze de *Utrechtsen heerwech*, in 1563 de *Hoigenwech* en in 1611 de *Hogenwech* genoemd. De ligging van de benedenweg liep in Leersum via de Achterweg, door het bos (dus hier) en de Zuylesteinseweg naar Amerongen. Deze weg was er vermoedelijk al in de prehistorie, want men heeft bij deze een klokbeker van ruim 4000 jaar oud gevonden.

### *Klokbeker*

In de prehistorie leefden in deze omgeving jager-verzamelaars. Zij leefden van de jacht, het vangen van vis en het zoeken naar veldvruchten. Bijna 7000 jaar geleden vond in Limburg de overgang van het verzamelen van voedsel naar het produceren van voedsel plaats. De eerste boer in onze omgeving woonde vermoedelijk te Remmerden. Hier vond de verandering plaats tussen 2850-2000 voor Chr. Men bleef jagen en vissen, maar het produceren van voedsel kwam op de eerste plaats te staan.

Voor het eerst ging men op een vaste plaats in een rechthoekige boerde-



rij van hout wonen en maakte men aardewerk volgens de worstjestechniek. Hierbij werden lange strengen van klei gerold en één voor één op elkaar gelegd, in vorm gedrukt en afgewerkt met klei. Kleine voorwerpen werden uit één stuk gemaakt. Veelal werd de beker van een versiering voorzien en bijv. voor het bewaren van voedsel gebruikt.

*Klokbeker van Zuylestein*

## *Spaartelgenbos*

Rechts na de kruising staat een eikenbos (spaatelgenbos) en op de rand met het grasland links eikenhakhout.

Een verdwenen cultuur in het zandgebied is het telen van eikenhakhout. De teelt van eikenhakhout vond plaats op houtwallen en in eikenhakhout- of akker-maalsbosjes. Op een stobbe of stronk groeiden diverse scheuten en deze werden voorheen om de 7 à 12 jaar verwijderd. Toen de hakhoutcultuur om economische redenen verdween, liet men veelal op de stobbe één sterke scheut staan, een zgn. spaartelg. Deze spaartelgen groeiden op tot boom en staan nu in het spaartelgenbos. De voeten van dergelijke bomen zijn veelal verdikt.

## *Het eekschillen van eikenhakhout*

Het schillen van eikenhakhout deed men als voorbereiding voor het maken van looizuur.

Voor de eekschiller was het belangrijk dat het groeizaam, zacht weer was. Dan zat de bast (eek) los en was er een goede boterham te verdienen. Bij schraal weer met oosten- of noordenwind verdienden ze slechts een schraal dagloontje. Het eekschillen werd door buiten de gemeente wonende personen uitgevoerd. De eekschiller diende daarom met z'n hele gezin op reis te gaan. Deze was veelal te arm om paard en wagen te bezitten. Het gereedschap, kleding, voedsel en de kleine kinderen werden

*Doorgeschoten eikenhakhout op de rand van bos en weiland*



*Bosch van Rosenthalroute 10*

daarom met de kruiwagen vervoerd. Bovendien werd(-en) de geit(-en), de werkmanskoe voor de melk, meegenomen. De woonsituatie was op reis en tijdens het eekschillen primitief. Het gezin kreeg evt. toestemming om te overnachten in een schuur of hooiberg of men bouwde zelf een plaggenhutje.

Binnen het gezin was er een taakverdeling naar zwaarte van het werk. De mannen deden het zware werk en groeven, waar het meeste eikenhout stond, mangaten in de grond. Tevens kaptten zij het hout af en hakten het op lengte. De kinderen van 12 jaar en ouder hadden de taak om de bast los te kloppen. Dat deden ze staande in of zittende op de rand van de mangaten. Het reeds in stukken gehakte hout werd vervolgens op een aambeeld gelegd. De groene bast van het dikke hout werd met de achterkant van een stomp bijltje losgeslagen. Daarna werd de bast afgepeld en in bosjes gebonden.

De kinderen, die voor het eerst meewerkten, hadden het bijzonder zwaar. De handen van de jongere kinderen waren namelijk niet gehard. De ruwe schors veroorzaakte dan ook blaren en kloven. Na "genezing" moesten ze weer aan de slag en dit ging zo door tot er een flinke eeltlaag aanwezig was. De taak van de vrouw betrof de "huishouding" en het binden van de losse bast in bosjes. Was er nog tijd over, dan werd er met het kloppen geholpen. De bundels eikenschors werden in eekschuren of -bergen gedroogd. Daarna werden deze klein gemaakt, naar de eekmolen gebracht, aldaar fijn gemalen en looizuur uit gewonnen. De bast bevat nl. veel looizuur en dit wordt gebruikt bij het maken van leer. Leerlooierijen stonden in onze omgeving te Barneveld, Rhenen en Wageningen.

Het dikke, geschilde hout (talhout) werd in bossen gebonden en bijv. als palen of in vis- en worstrokerijen gebruikt. Het dunnere hout werd voor het aanmaken van vuur in locomotieven gebruikt en deze werden spoorbosjes genoemd. Het lichtere hout werd gebruikt voor geriefhout, in bakkersovens en voor bonenhout. Na 1920 is er vrijwel geen eikenhakhout meer verkocht.

Tijdens en kort na de Tweede Wereldoorlog werd voor het laatst eikenhakhout in een Amerongse bakkersoven gebruikt.

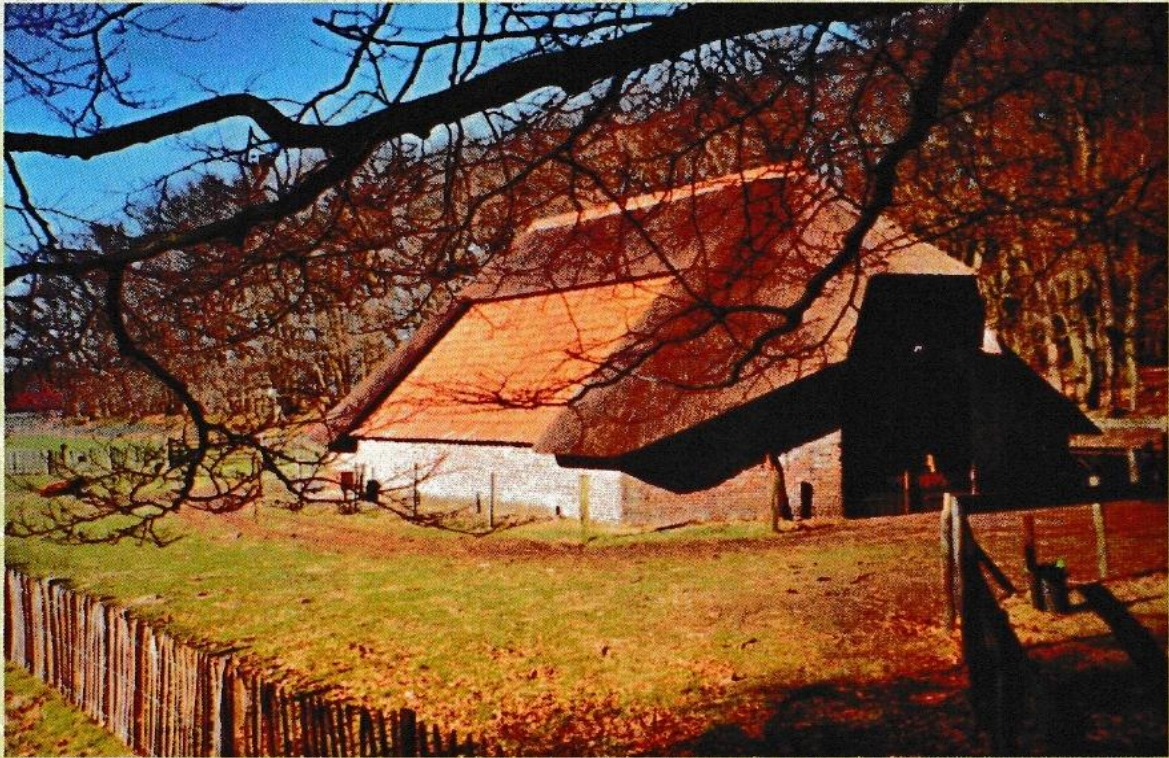
### *Eikenhakhout*

Het eikenhakhout in de rand heeft men door laten groeien en de scheuten zijn erg dik geworden. Door z'n grillige vorm geeft deze boom de indruk oud te zijn, maar de scheuten zijn nog jong. Zeker is dat de stobbe zeer oud is. Vermoedelijk diende deze niet zo duidelijke houtwal of de

langs de weg gelegen grondwal om het grote wild en de schapen van de akkers te houden.

7

*We lopen tot de schaapskooi door.*



### *Schaapskooi*

We zien een schaapskooi van het stoere, Utrechtse type en ev. zwartbleschappen.

### *Overgang sander naar dekzand*

Tegenover het slootje na de schaapskooi is de natuurlijke overgang van de sander en het dekzand te zien. De lichthellende, hier ca. 1 km brede, sander bevindt zich tot en met de grindrijke weg en ten zuiden daarvan ligt het dekzand. In het bos is de overgang, het hoogteverschil, te volgen. In het schapenweitje is dit niet te zien aangezien het is afgegraven.

### *Gejaagd door de wind*

Tijdens de Weichsel-ijstijd (10 tot 70 000 jaar geleden) bereikte het landijs Nederland niet. Toch drukte deze periode een sterk stempel op het huidige landschap. Zeer belangrijk uit deze periode is het door de wind afgezette

dekzand (10 tot bijna 30 000 jaar geleden). Dit zand heeft veel oudere afzettingen in Nederland afgedekt en wordt daarom dekzand genoemd. Het dekzand werd in zeer koude perioden van de ijstijd afgezet. De ondergrond was toen permanent bevroren, er groeide vrijwel geen vegetatie en er ontstond een poolwoestijn. Daardoor kregen wind- en sneeuwstormen vat op de bodem, het zand ging, gejaagd door de wind, stuiven en werd bijv. hier afgezet. Dit dekzand is veelal in vlakke of zwak golvende gebieden of in ruggen vastgelegd.

Het verstoven zand is hier afkomstig uit de voormalige riviervlakte. Veel van deze gronden zijn als bouwland in gebruik geweest en hebben door pluggenbemesting een dikke humeuze bovenlaag, een zgn. cultuurdek, gekregen.

Na de schaapskooi gaan we het 2<sup>de</sup> of laatste pad LA, daarna het 1<sup>ste</sup> pad RA tot de gracht.

8

### *Gracht en begroeiing*

De brede gracht wordt gevoed door regen- en kwelwater van de Heuvelrug. Links van de gracht staan o.a. prachtige knotbeuken en een fraaie solitaire beuk.



*Bosch van Rosenthalroute 13*

### *Ontginning*

Dit lange pad was in het verleden een Zijdwinde, Zouwe of Zuwe (kade op de grens van een ontginningseenheid) en deze werd de Hooisteeg genoemd. (De laan ter zijde van de gracht maakte eveneens deel uit van een Zijdwinde. Aan het eind van dit pad liep de Zijdwinde rechtsaf naar de Ameronger wetering en deze werd de kleine Zouwe genoemd.)

Het rechtse gebied behoort tot ontginningseenheid de Leersummer weide en de boerderij heet Weivliet. Ondanks deze benaming was het bodemgebruik van de *Leersummer weyde* (1391) in 1885 bouwland. Bij het linkse gebied betreft dit de Ameronger weide en het bodemgebruik was in 1885 weiland. Nadien is het gebied als boomgaard gebruikt. Dit perceel draagt de naam Elizabeth-boomgaard.

*In dit bosgebied leven reeën.*

*Dus honden aan de lijn houden.*



### *Het liefelijke Kolland*

Het gebied rechts heet Kolland. De afwatering van dit gebied vindt als vanouds via de Kollandsloot en de Ameronger wetering (westelijk gelegen) plaats. De Kollandsloot ligt links van de lange weg en werd in 1481 de *Collantsgraeff* en in 1626 de *Collantsche sloot* genoemd.

De lange weg wordt de Essensteeg genoemd en is de Zijdwinde tussen de Ameronger weide en Kolland.

Verderop zien we de Lekdijk liggen; deze is in 1234 aangelegd. Daarvoor lag daar een lage kade en vanaf deze is de ontginning van het gebied Kolland begonnen. Dat kun je nu ook nog zien, want langs de Lekdijk staan de oude boerderijen op de kop van de kavel. De ontginning is in de 11<sup>de</sup> of misschien wel 10<sup>de</sup> eeuw begonnen.

De ontginningen in deze regio waren toen ongeveer 14 ha groot. Het betreft een zgn. cope-ontginning. Hier werd de grond uitgegeven aan halfvrijen of horigen die rechten op gemeenschappelijke grond hadden. Ter plaatse van Kolland was er sprake van een bijzondere situatie. De grond werd hier aan onvrijen uitgegeven die deze rechten niet bezaten. Dit waren de zgn. keuters en zij trachten in het levensonderhoud te voorzien door bij boeren te gaan werken. Omdat ze geen rechten op de grond hadden, kregen deze keuters bij de ontginning maar een klein (cot of kol) stuk land van max. 3½ ha. De gronden werden cotlanden of collanden genoemd. Deze mensen woonden in een kot, cote of cate (dat is een huisje of keet) en werden keuters of kotters genoemd. Het gebied kennen wij nu als het liefelijke Kolland. Het is kleinschalig gebleven en heeft een hoge natuurwaarde. De keuters dachten daar zeker anders over, want zij leefden letterlijk aan de rand van de samenleving.

### *Gebroken gronden*

Deze gronden treft men vanaf ongeveer de helft van de Hooisteeg, in Kolland en tot Wayenstein aan. Van oorsprong lag hier een moerassig gebied met stilstaand water en in dit milieu is zware klei op dekzand afgezet. Het "gebroken" karakter is een gevolg van dierlijke en menselijke activiteit. Dat komt, omdat mollen bij voorkeur in de zandondergrond zitten. Via molshopen werd het zand naar boven gebracht. Verder werd er zand bij het schoonmaken van de sloten of zondermeer over het land verspreid. Deze bovenlaag werd door o.a. pieren en grondbewer-

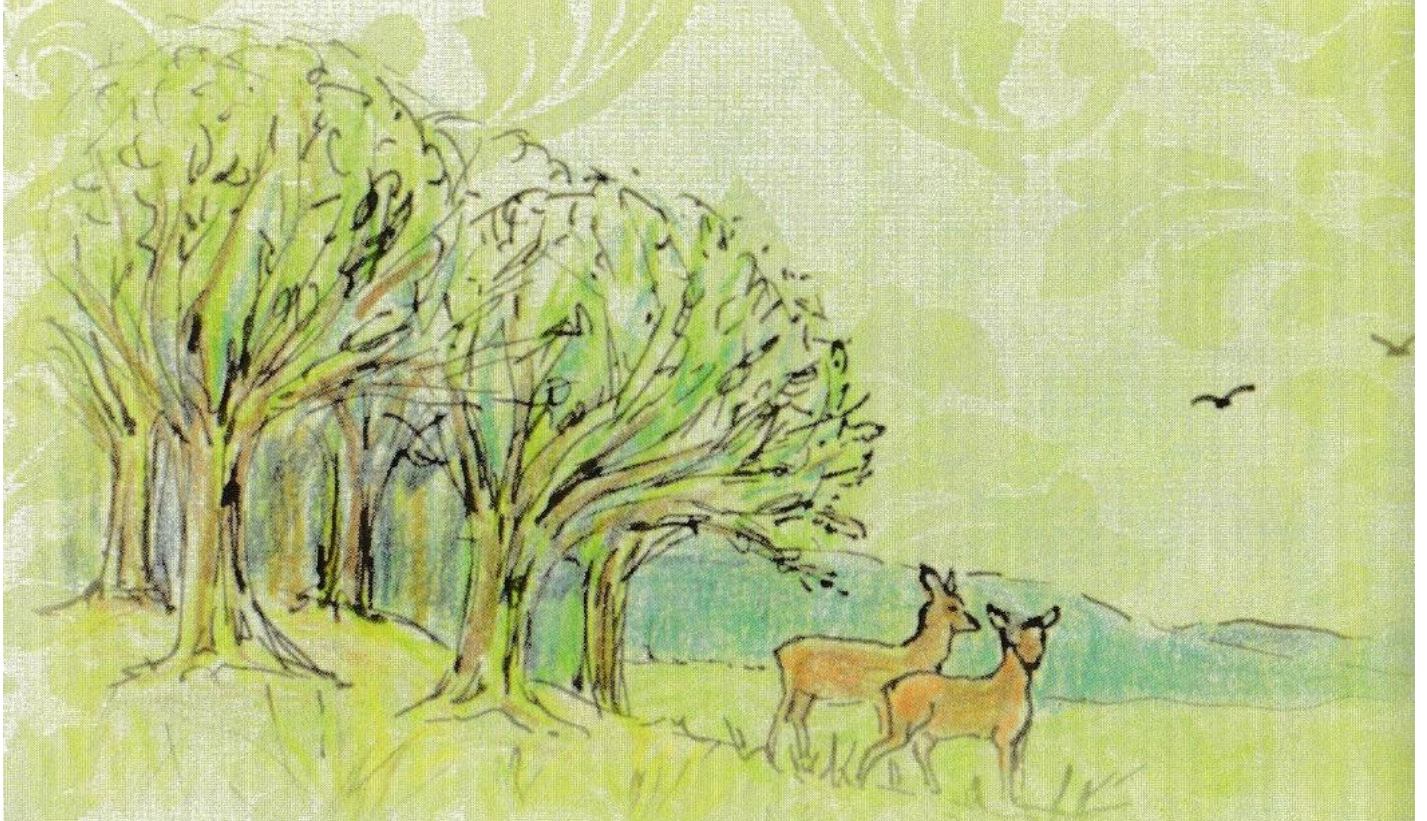
king homogeen. Het gevolg was dat de bovenlaag nu bestaat uit zavel of lichte klei en de ondergrond uit al dan niet zware klei op zand.

11

We gaan de 1<sup>ste</sup> weg LA en daarna direct RA en volgen LA de weg.

### *Essenhakhout*

Als we linksaf zijn geslagen, staat aan de rechterzijde een essenhakhoutbos. Hier wordt nog hakhout geteeld op de oude manier. De teelt vindt plaats op zeer oude stronken. Deze stronken groeien heel langzaam en zijn grillig gevormd. Ze vormen de basis van de uitgroeïende twijgen. Deze staken kapte men om de 3 en nu 6 à 9 jaar met een hiepje (hakbijltje) af. De twijgen worden nu gebruikt voor beschoeiing, als hekwerk of om (bio-)energie op te wekken. Het in stand houden van de essenhakhout-bosjes is niet van economische betekenis, maar vooral belangrijk als natuurwaarde. Van belang voor vogels, zoogdieren, insecten en mossen.



*Bosch van Rosenthalroute 16*

### *Kriekenbos*

Het bos geheel links van het grasland wordt kriekenbos genoemd. Vermoedelijk werden in het verleden hier kleine kersen geteeld.

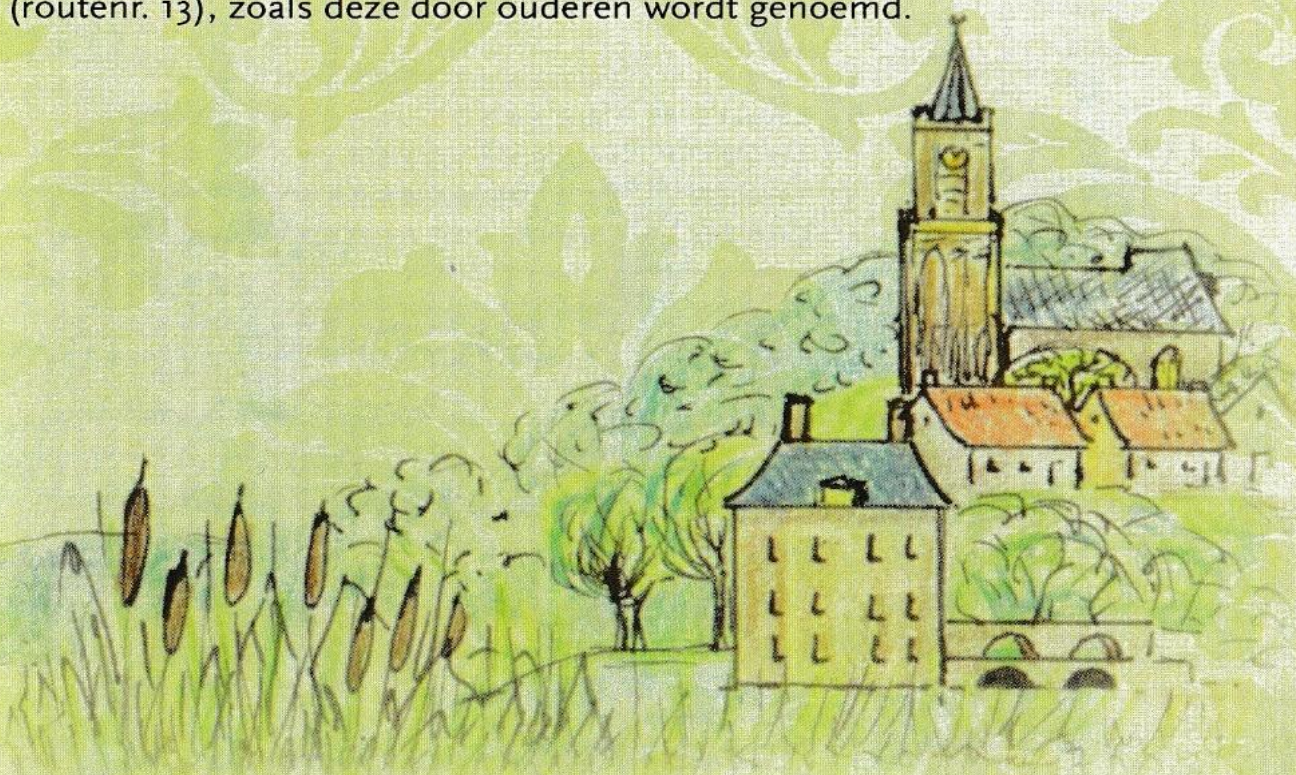
### *De Ameronger weide*

De Ameronger weide lag tussen de Lekdijk, de Kollandsloot en de Zijdwindes aan de west- en noordkant. In 1368 wordt deze *die oude weyde* en in 1382 *Amerongcr weyde* genoemd. Deze gronden werden later ontgonnen dan de zuidelijk gelegen gronden (bijv. Kolland), maar de ontginning werd in de 14<sup>de</sup> eeuw voltooid.

Na de gracht wandelen we RA over de Zouwe en komen bij het Informatiecentrum Wayenstein aan.

### *Landschap*

Links is fraai het verschil tussen het dekzandgebied en sander beide met een cultuurdek te zien. De sander is in het algemeen lichthellend, maar helt hier sterker dan normaal. Verder wandelen we op de Zouwe (routenr. 13), zoals deze door ouderen wordt genoemd.



## *Verantwoording*

Bodemkaart van Nederland, schaal 1:50 000, 1973. Blad 39 West en Oost, Rhenen. Stichting voor Bodemkartering, Wageningen.

Dekker, dr. C., 1983. Het Kromme Rijngebied in de Middeleeuwen, *Een institutioneel-geografische studie*, Stichtse Historische Reeks, De Walburg Pers, Zutphen.

Kurpershoek, Eric en Ernest Kurpershoek; eindred.: Fred Gaasbeek, 1996. *Amerongen, geschiedenis en architectuur*, Uitgeverij Kerckebosch-Zeist; SPOU-Utrecht.

Landbouwuniversiteit Wageningen: Centrale Bibliotheek afd. Speciale Collecties: inv.nr. KK1220, *Ultrajectinus/anct. Balthazaro Florentio Berkenrode, Ametelo-dami: apnd H. Hondius, kaart uit 1628*.

Loo, H. van het, 1991. Beschrijving van Ameronghen, Mens, bodem en landschap met een verleden, *uitgave Heemkundige Stichting te Amerongen*.

Loo, J.A. van het, *tekening en overige foto's*.

Meijer, J. Foto van ansichtkaart van het oude kasteel Zuylestein.

Meijer, Marleen, 07-04-2005. Verleden, heden, en toekomst van landgoed Zuylestein, Doornse Krant.

Provincie Utrecht, 2005. Vaststelling van de route.

Verbraeck, A, 1984. Toelichting bij de Geologische Kaart van Nederland 1:50 000, *Blad Tiel West (39W) en blad Tiel Oost (39O)*, Rijks Geologische Dienst, Haarlem.

NIETS UIT DEZE UITGAVE MAG WORDEN VERVEELVOUDIGD EN/OF OPENBAAR GEMAAKT DOOR MIDDEL VAN DRUK, FOTOKOPIE, MICROFILM OF WELKE ANDERE WIJZE OOK ZONDER VOORAFGAANDE SCHRIFTELIJKE TOESTEMMING VAN H. VAN HET LOO, JACHTLAAN 15, 3958 EJ AMERONGEN.

De omgeving van Amerongen en Leersum heeft een zeer afwisselende ontstaanswijze achter de rug. In grote lijnen wordt hier de Heuvelrug en het dekzandgebied met hun eigen kenmerken onderscheiden. Niet minder belangrijk is de ontwikkeling van het landschap. Mensen hebben hier vanaf de prehistorie gewoond en zijn van groot belang geweest voor de aankleding van het landschap. Een afspiegeling van hun leefwijze vinden we regelmatig terug in het landschap. Veel waardevolle en veelal zichtbare elementen worden bij deze wandelingen beschreven. De historie van het landschap is als het ware af te lezen, zoals we bijv. bij de oude bebouwing, het poortgebouw Zuylestein, de schaapskooi, de Zijdwindes, de oude bouwlanden en de houtwallen kunnen zien. Dit boekje kan daarvoor een bijdrage leveren. Niet alleen kennis, maar het zeer fraaie landschap biedt de natuur- en cultuurliefhebber zeker gezonde ontspanning.

*De route is ongeveer 4 km.*

*Landgoed*  *Zuylestein*



*provincie :: Utrecht*