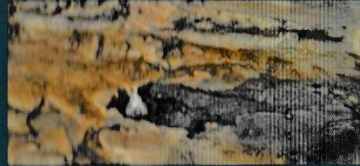


*Beschryving van  
Amerongen  
en Overberg*



*Mon, bodem en landschap met een verleden*

*H. van het Loo*

*Bescryvinge van  
Ameronghen  
en Overberg*

Mens, bodem en landschap met een verleden

H. van het Loo

# Voor Henk van Lienden

Met dank aan hen die deze uitgave mede mogelijk gemaakt hebben, nl:  
Heemkundige Stichting Amerongen  
Kleton Doe het zelf  
Team Amerongse Bos van het Utrechts Landschap

©2015

Tweede druk

Alle rechten voorbehouden. Niets uit deze uitgave mag worden verveelvoudigd, opgeslagen in een geautomatiseerd gegevensbestand, of openbaar gemaakt, in enige vorm of enige wijze, hetzij elektronisch, mechanisch, door fotokopieën, opnamen, of op enige andere manier, zonder voorafgaande schriftelijke toestemming van de Heemkundige Stichting Amerongen.

## DE SCHEPPING

Denkend naar de wortels  
van ons bestaan  
Verklaren we hoe de aarde  
is ontstaan  
Als toeschouwer kijkend  
aan de buitenkant  
Zoeken wij naar  
een verband  
De stelling plat bleek  
ongegrond  
Wij weten de wereld  
is rond  
En denkend met  
onze oren  
menen wij de oerknal  
te horen  
Ons kennen blijkt steeds  
te klein  
maar we willen heer en  
meester zijn  
Om het hart te  
verstaan  
dát heeft de Schepper  
gedaan

## INHOUDSOPGAVE

	Deel 1	
1	WOORD VOORAF	7
2	TIJDTAFEL HEUVELRUG EN OMGEVING	8
3	ONTSTAAN VAN DE BODEM OP NATUURLIJKE WIJZE	9
4	ONTSTAAN VAN DE BODEM ONDER INVLOED VAN DE MENS	20
5	OUDE BEWONING EN LANDSCHAP	26
6	GESCHIEDENIS VAN HET LANDSCHAP	Deel 2 55
7	LANDSCHAP VAN DE HEUVELRUG	60
8	LANDSCHAP RIVIERGEBIED	70
9	LANDSCHAP BIJ OVERBERG	74
10	Globale bodemkundige beschrijving	82
11	BOERENLEVEN	87
12	ENKELE BIJZONDERHEDEN OVER TABAK	94
13	VERSCHILLENDE RIJNLOPEN	Deel 3 103
14	DIJKEN	106
15	BAKKEN VAN EN BOUWEN MET STENEN	114
16	TE VOET, TE PAARD EN MET DE ....	124
17	BIJZONDERHEDEN	127
18	GERAADPLEEGDE LITERATUUR	138
19	VERANTWOORDING AFBEELDINGEN EN FOTO'S	141

## 1 WOORD VOORAF

Het boek *Bescryvinge Ameronghen en Overberg* toont u een terugblik over het ontstaan van de bodem, de vorming van het landschap en de rol van de mens daarin. Het huidige landschap toont zich als een steeds veranderend spiegelbeeld uit het verleden. De hoofdlijnen van deze geschiedenis staan in de tijdstafel (pag. 8) vermeld. Deze heruitgave is aan de huidige kennis aangepast, delen zijn verdwenen, maar ook uitgebreid, zoals "Oude bewoning en landschap" er één van is. Aan de totstandkoming van het boek uit 1991 hebben vele personen bijgedragen. Bij deze noem ik alle namen, nl: de heren/dames W. Oldeman, A. J. Potter, drs. W. J. van Tent, de auteurs van de geraadpleegde literatuur, zij (zie Verantwoording afbeeldingen en foto's) die foto's, ansichtkaarten verstrekten, Ch. H. Delfin- van Mourik Broekman, G. J. van Barneveld, J. F. de Groot, Chr. Verburg, A. de Vries, Joke, Mirjam en Martijn van het Loo, drs. Chr. de Bont, drs. D. J. Brus, J. R. Mulder, ing. H. R. J. Vroon, C. Th. van der Schouw, en de vele niet genoemde collega's. Voor het vertalen van afbeelding op pagina 21 dank ik de heer P. Tuik en voor het verstrekken van de afbeelding van de St. Pieterskerk (zie pagina 121) de heer A.J.G. Hogendoorn. Bijzondere dank gaat uit naar de gemeente-archeologe van de Utrechtse Heuvelrug Annemarie Luksen-IJtsma voor het leveren van de Archis-gegevens en rapporten van Amerongen ten aanzien van hoofdstuk "Oude bewoning en landschap" en opmerkingen ten aanzien van de steentijd, waardoor het geheel in een breder kader is komen te staan. Dit gebied wordt in drie hoofdeenheden, in de heuvelrug, de Gelderse Vallei/Overberg en het riviergebied onderscheiden en voor een deel apart beschreven. De ondertiteling van een afbeelding en van een oude tekst staan *cursief* weergegeven en jg. betekent jaren geleden. Met bijzondere waardering noem ik de heer Henk van Lienden, die veel gegevens over Amerongen heeft verzameld en vastgelegd. Uit waardering voor zijn kennis en bescheidenheid wil ik dit boek aan hem opdragen.

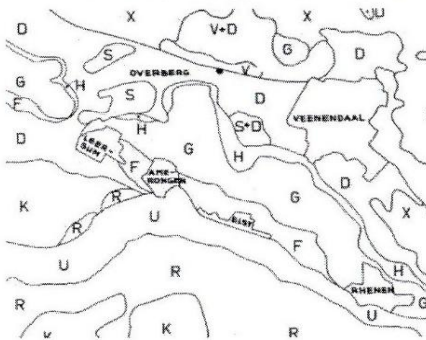
## 2 TIJDTAFEL HEUVELRUG EN OMGEVING

		ontstaanswijze	archeologie
		2015	2015
H			nieuwe tijd
O	stuifzand		1500
L		1050	late middeleeuwen
O			1 050
C			vroege middeleeuwen
E			450 n.Chr.
E			Romeinse tijd
N			12 v.Chr.
			ijzertijd
	rivierafzet- tingen	3500 jg.	800 v.Chr.
			bronstijd
			2.000 v.Chr.
			nieuwe steentijd
			4900/5300 v.Chr.
			middensteentijd
		10.000 jg.	8800 v.Chr.
	veenvorming		oude steentijd-jong
	jong dekzand	13.000 jg.	
			35.000 jg.
P	Weichsel-	oud dekzand	59.000 jg.
L	ijstijd	hellingzand	
E		sneeuwsmelt-	
I		waterdal	
S			115.000 jg.
T	Eemtijd	zeeklei en	oude steentijd-
O		veenvorming	midden
C			
		130.000 jg.	
E	Saale-ijstijd	ijssmeltwaterdal	
E		sander	
N		keileem	
		stuwwal	
		370.000 jg.	300.000 jg.

### 3 ONTSTAAN VAN DE BODEM OP NATUURLIJKE WIJZE

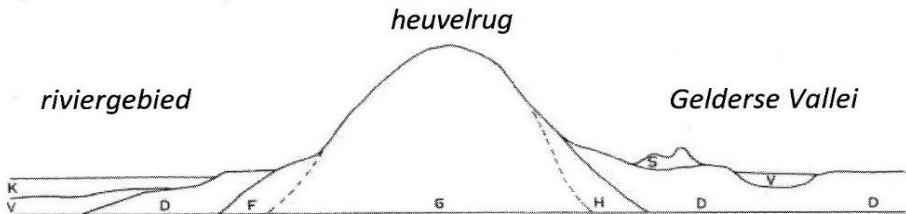
De bodem vormt een belangrijke schakel in ons bestaan. Elke dag maken we er gebruik van of consumeren we de hierop gegroeide producten. Minder vanzelfsprekend is dat we weten hoe en wanneer de bodem is ontstaan.

Bij de beschrijving wordt aandacht besteed aan de verandering van het klimaat, opstuwing door het landijs (G) en erosie van de stuwwal (F en H). Verder wordt het verstuiven van zand (D en S), de afzettingen van de rivier (U, R en K) en veenvorming (V) besproken. Hoe deze eenheden in deze streek liggen, is op de onderstaande overzichtskaart weergegeven. Betreffende Amerongen/Overberg staat dit op de bodemkaart (zie pag. 83) aangegeven.



<i>heuvelrug</i>	G stuwwal
	F sander
	H hellingzand
<i>Gelderse Vallei/</i>	D dekzand
	V veen
<i>Overberg</i>	S stuifzand
	x beekdal
<i>riviergebied</i>	R oeverwal
	K kom
	U uiterwaard

De oudste bodems zijn in onze omgeving niet ouder dan 150.000 jaar. In geologische zin zijn dit zeer jonge bodems. In het oosten en zuiden van het land bevinden zich de oudste bodems aan het oppervlak. De bodems zijn in verschillende perioden tot stand gekomen, staan als tijdvakken in de tijdtabel vermeld en zijn beschreven in dit boek.



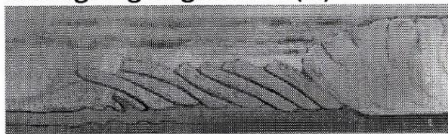
Schematische doorsnede van de bodem (legenda: zie boven).

## Saale-ijstijd

Ongeveer 370.000 jg. brak de Saale-ijstijd (Saalien) aan, die zeer grote gevolgen voor onze omgeving had. De sporen zijn ook nu nog duidelijk aanwezig in het landschap. In die koude periode vormde zich een aaneengesloten ijskap, wat landijs wordt genoemd.

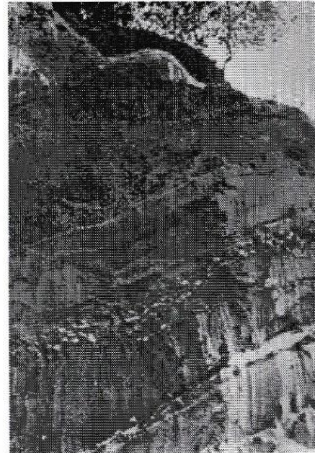
## Vorming van de stuwwal

Het landijs drong ongeveer 200.000 jg. ons land binnen en kwam 150.000 jg. tot aan de grenslijn Nijmegen, Wageningen, Amerongen, Hilversum en Vogelenzang. De bodem was toen vele meters diep bevroren. De ijskap splitste zich onderweg in ijstongen of gletsjers. De gletsjers van het landijs drongen door tot in de rivierdalen en drukten de naastgelegen gronden (G)



omhoog en voor zich uit. Behalve het bewegen van het ijs, speelde vermoedelijk de grote druk op de ondergrond ook een rol bij de stuwing. De gletsjer drong alhier door in het oerdal van de Eem, nu de Gelderse Vallei. Door de geweldige kracht van de ijsmassa,

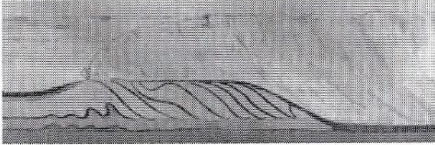
is het oerdal verbreed en dieper uitgeschuurd. Aan beide zijden en vóór de meer dan honderd meter dikke gletsjer werd vooral grind en zand, maar ook klei en leem omhoog gedrukt (G). Dit gebeurde in bevroren lagen en deze werden dakpansgewijs over elkaar geschoven. Daardoor ontstond er na het afsmelten van de bodem een scheve gelaagdheid in deze, maar er



zijn vooral in de lagere delen ook niet bevroren lagen in elkaar gekneed.

Van de Amerongse berg is vastgesteld dat de gletsjer na een stilstandsfase voor een tweede stuwing heeft gezorgd. Van beide stuwingen resteert nu een ruim tachtig meter dikke, gestuwde laag en een hoogte van bijna 70 m. +NAP, elders is dit minder.

De gletsjer is in een later stadium over de stuwwal geschoven en heeft deze enigszins afgetopt. Dat de gletsjer over de stuwwal is



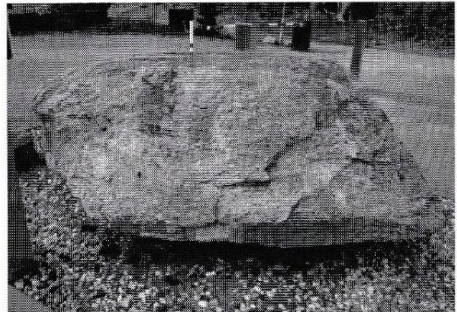
geschoven, blijkt uit het voorkomen van zwerfstenen op de stuwwal. De ligging van de stuwwal is overwegend steil hellend of sterk golvend. Kenmerkend voor de gronden van de stuwwal en de later beschreven spoelzandwaaier en hellingzand is het grindhoudende, grove zand.

De Utrechtse Heuvelrug wordt de ruggengraat van de provincie Utrecht genoemd, wat in principe ook voor dit gebied geldt.

### **Afzetting van het landijs**

Het landijs stuwde niet alleen zand en grind omhoog, maar bracht hier ook zwerfstenen in het landijs en in het keileem mee. Onder het landijs werd de grondmorene afgezet met materiaal uit het gebied van oorsprong en wat onderweg uit de ondergrond werd meegenomen en fijngezeven. Het materiaal wordt vanwege het hoge leemgehalte en de vele

stenen keileem genoemd. In de diepe ondergrond van de Gelderse Vallei treft men nu nog keileem aan en deze vormt daar een slecht doorlatende laag. Door het smelten van het landijs en erosie verdween de keileem grotendeels op de stuwwal, maar de zwerfstenen ook die uit het landijs zijn achtergebleven. Van deze zwerfstenen is de herkomst te bepalen. Het blijkt dat veel stenen op de heuvelrug uit Midden-Zweden afkomstig zijn. Zo is in Rhenen een blauw getinte steen van Uppsala- graniet met



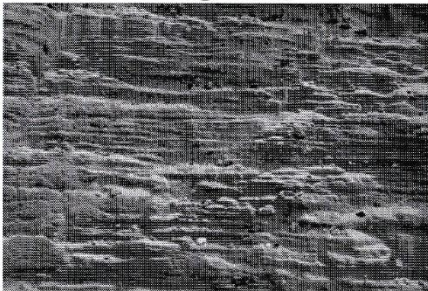
*Uppsala-graniet in Rhenen.*

een geschat gewicht van 13 ton gevonden. Deze steen ligt nu bij de ingang van camping De Thijmse Berg.

### **Afzetting van het smeltwater**

Aan het einde van het Saale-ijstijd ongeveer 130.000 jg. smolt het landijs en stroomde er veel

smeltwater over de stuwwal. Het smeltwater veroorzaakte veel erosie. Daarbij werd zand en grind van de ontdoode bovenlaag meegevoerd. Het zand en grind werd aan de zuidkant laagsgewijs en waaivormig aan de voet van de stuwwal (ongeveer 18 m. dik en ruim 1 km. lang) afgezet. Het gebied met bovengenoemde ontstaanswijze wordt een spoelzandwaaier, een spoelzandvlakte of sander (F) genoemd. Deze is in twee fases als gevolg van een tweede stuwing afgezet. De spoelzandwaaier helt vooral in zuidelijke richting, maar ook naar een droog dal af. Op de akker, op de Neder eng ten westen van Amerongen ligt in het noordelijk deel een droog dal, waardoor hier een noord gericht,



*Lichthellende en laagsgewijze opbouw van de spoelzandwaaier bij het molenterrein in Amerongen.*

lichthellend gebied te zien is. Ten zuiden van de Kers- en Zuylensteinseweg eindigt de spoelzandwaaier steil. De oude bouwlanden en het dorp Amerongen liggen op deze spoelzandwaaier.

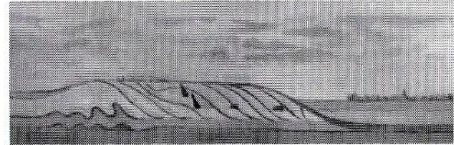
Nadat het landijs op de stuwwal was gesmolten, ging de dooi van het resterende landijs gewoon verder. Er vormde zich aan de noordkant tussen de stuwwal en de gletsjer een meer. Hierin kwamen verschillende afzettingen (Warvenklei) tot stand. Toen de gletsjer was gesmolten, verdwenen deze afzettingen inclusief zand, grind en veel stenen in het uitgesleten dal van de Gelderse Vallei. Door de landijsbedekking en de vorming van de stuwwallen werden de naar het noorden stromende Rijn en Maas naar het westen afgebogen. De stuwwalboog tussen Wageningen en Rhenen verdween door gesmolten ijswater of de rivier. De spoelzandwaaier werd na de Saale-ijstijd door de rivier aangesneden. Daardoor ontstond er tussen Elst en Amerongen een steilrand, wat een ondergraven stuwwalzijde wordt genoemd. Deze is met name bij Amerongen

in een fraaie boogvorm gelegen. Deze steilrand met het daarnaast liggende riviergebiet is een bijzonder waardevol gebied voor flora, fauna en geomorfologie en zeldzaam in Nederland. Het zand van de spoelzandwaaier werd elders afgezet. Door erosie en menselijk handelen is de steilrand afgevlakt. De spoelzandwaaier is vanaf de uitkijktoren richting kasteel Amerongen over een breedte van ruim 500 m. weggespoeld, maar bij Elst is dit minder dan 100 m. Bij de Donderberg in Leersum is door een grote hoeveelheid ijssmeltwater over een ruim 600 m. breedte de stuwwal weggespoeld en een "gat" in de stuwwal ontstaan. Een dergelijk gat noemt men geologisch een ijssmeltwaterdal. In het verleden werd dit *'t Gadt vanden Berch* genoemd, maar deze heet nu de Darthuizerpoort. Tussen Elst en Amerongen ligt ook een dergelijk dal, maar deze is niet zo diep ingesneden.

### **Eemtijd**

Na het zeer koude Saalien kwam er een warme periode. Deze kennen we als de Eemtijd (Eemien). Door afsmelten van het

landijs steeg de zeespiegel en raakten de heuvelrug en Gelderse Vallei begroeid. Er traden veranderingen in de bodem



(bodenvorming) op en in de natste delen werd veen gevormd. Toen de zeespiegel nog verder was gestegen, stroomde de zee de diep uitgeschuurde en de enigszins opgevlude ijstijdalen in, wat ook in het oerdal van de Eem, de Gelderse Vallei gebeurde. Hier werden bruingrijze zand- en kleilaagjes of schelprijke, grove zanden afgezet. Bij Overberg treft men deze zeeafzettingen in de diepe ondergrond aan. Vermoedelijk ontbreken deze afzettingen in de ondergrond ter plaatse van de Dwarsweg. Aan de voet van de heuvelrug ontbreken ze zeker. Bovendien werden met name aan de randen van het oerdal veenlaagjes gevormd.

### **Weichel-ijstijd**

Na de warme Eemtijd werd het klimaat geleidelijk weer kouder, er kondigde zich een nieuwe ijstijd (het Weichselien) aan. Het

landijs breidde zich uit, maar bereikte Nederland niet. Het landijs bleef namelijk bij Hamburg steken en heeft dan ook geen afzettingen in Nederland nagelaten. Toch heeft deze periode een sterk stempel op het huidige landschap gedrukt. De stuwwal was in deze periode één groot erosiegebied. Koude perioden werden door warmere afgewisseld. Bij koud weer was de grond tot een diepte van meer dan tien meter bevroren en het landschap was arm aan vegetatie. In de warmere perioden was het oppervlak begroeid. Nederland is in deze periode voor een groot deel afgedekt door dekzand.

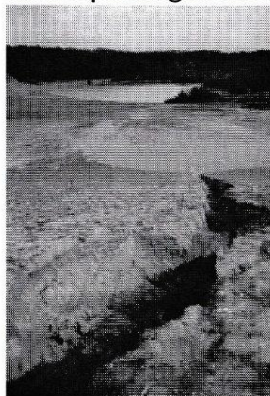
### **Hellingafzettingen**

Het klimaat was koud en de ondergrond was permanent bevroren. In de zomer dooide de bovenlaag en ontstond er een modderpoel. In het hellende terrein aan de kant van Overberg kwam de bovenlaag als een modderbrij met hard bevroren brokken bodem naar beneden. Het totaal van deze afzettingen wordt nu hellingzand (H) genoemd. Dit materiaal ligt aan het oppervlak of is afgedekt door jongere afzettingen, zoals

dekzand. Het hellingzand bevindt zich aan de noordzijde van de stuwwal en helt licht.

### **Ontstaan van smeltwaterdalen**

De neerslag en het smeltwater konden niet in de bevroren ondergrond wegzakken en stroomden aan het oppervlak af. Het water zocht de laagste delen op en vormde beekjes. Het water uit deze beekjes sneed eeuwenlang in de bevroren ondergrond. Daarbij werd zand en grind meegevoerd en waaivormig in de dalmond afgezet. Dit noemt men een daluitspoelingswaaier (zie foto



onderaan erosiegeul in de groeve Kwintelooyen, Rhenen). Het beekje kwam na deze

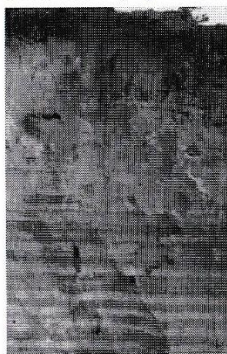
periode droog te staan en wordt nu een droog dal of sneeuwsmeltwaterdal genoemd. De droge dalen zijn op de flank van de stuwwal dieper dan op de spoelzandwaaier ingesneden. Een

droog dal ligt in het bos min of meer vlak V-vormig. Op veel plaatsen zijn ze asymmetrisch. Dit komt, omdat de huidige, steile helling meer zon kreeg, de sneeuwlaag eerder gesmolten was en gedurende een kortere periode afspoelde. De helling bleef daardoor steiler. Op de andere zijde bleef de helling langer papperig. Deze spoelde daardoor langer af en ontstond er een minder steile helling. Een mooi voorbeeld zien we, als we bij het Berghuis omhoog lopen, bij de eerste kruising rechtsaf gaan en op de volgende kruising blijven staan. Richting Elst ligt een steile sleehelling en westwaarts een lange, minder steile helling. Door het smelten van de sneeuw en het stromen van de bovenlaag naar de beekjes helt het terrein van de stuwwal en spoelzandwaaier over grote afstand naar deze dalen af. Het droge dal in het verlengde van de Holleweg is in de woonwijk ten noorden van de Nieuwe begraafplaats te vervolgen en daarna te zien in de straat De Del. Deze naam is dan ook van het algemene begrip laagte afgeleid. Bij de Ridderhof is het droge dal door ophoging moeilijk te zien,

maar op de Koningin Wilhelminaweg is deze wel weer te zien. Het droge dal mondt uit in het riviergebied, maar de daluitspoelingswaaier is door het rivierwater weggespoeld. Aan de noordkant van de stuwwal zijn lichthellende daluitspoelingswaaiers te zien. De droge dalen benadrukken de hoogteverschillen, geven het landschap een afwisselend fraai beeld en zijn zeer waardevol.

### **Dekzand**

Zeer belangrijk uit deze periode is het door de wind afgezette dekzand. Het dankt zijn naam aan het feit dat dit zand in Nederland een groot deel van de oudere afzettingen heeft afgedekt. Het dekzand is in verschillende perioden afgezet en wordt onderscheiden in oud en jong dekzand (D). Kenmerkend van



*jong dekzand*

*oud dekzand*

dekzand is het fijne zand. Gedurende de afzettingen van oud dekzand (59.000-13.000 jg.) heerste er een landklimaat. De zeespiegel lag toen veel lager dan nu en er viel minder neerslag. Op de diep bevroren bodem groeide vrijwel geen vegetatie. Daardoor kregen wind- en sneeuwstormen vat op de bodem en het stuivende zand werd in een herhalend proces als lemige en minder lemige laagjes aan een nat oppervlak afgezet. Dit zand met de zogenaamde spekpannenkoekgelaagdheid treft men overal onder het jong dekzand aan. Na het oud dekzand was er gedurende ongeveer duizend jaar een relatief warme periode en groeiden er berkenbossen, later berken-dennenbossen. Daarna werd het klimaat weer droger en duidelijk kouder. De bossen verdwenen weer en er werd veel zand door de wind verplaatst. Dit zand werd eveneens laagsgewijs afgezet en dit behoort tot het jong dekzand I (12.000-11.800 jg.). Het jong dekzand is duidelijk grover en bevat minder leem dan oud dekzand. De volgende periode was relatief warm en de begroeiing herstelde zich. Aan

het einde van deze werd het klimaat slechter en veel bossen stierven af. Er woedden in het zandgebied van Nederland en Europa grote bosbranden. Deze zijn vermoedelijk door een vulkaanuitbarsting in de Eifel aangestoken. De resten van deze branden treffen we plaatselijk als houtskoolbrokjes (Allerød, 11.800-11.000 jg.) in de ondergrond van Overberg aan, het is de grens tussen jong dekzand I en II.



*Allerøddaag.*

Daarna brak voor de laatste keer een koude periode aan. De geschiedenis herhaalde zich, want de begroeiing verdween opnieuw. Het zand ging in fases weer stuiven en zette zich op die manier laagsgewijs als jong dekzand II (11.000-10.000 jg.) af. In de Gelderse Vallei werd het stuivende zand door de begroeiing op vochtige plaatsen tegengehouden. Hierdoor ontstond een sterk hellende rand van hoog naar laag. Nabij de School- en Haarweg in Overberg zien we deze rand nog liggen.

Deze rand is plaatselijk afgraven of vlak geschoven.

Het dekzand is zo hier en daar ook op de sander, het hellingzand en de stuwwal gewaaid. Het dekzand aan de zuidkant van de heuvelrug is uit de voormalige rivierdalen gestoven. Bij Overberg kwam het dekzand grotendeels vanaf de stuwwal.

Aan het eind van deze periode, van het Pleistoceen vormde zich in de nabij Overberg gelegen open plassen veen, wat zich in het Holoceen tot een groot moerasgebied uitbreidde.

### **Holoceen**

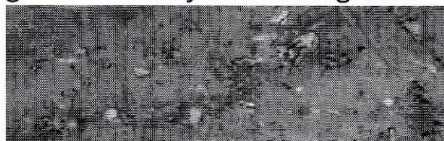
Ongeveer 10.000 jg. verbeterde het klimaat definitief. De vegetatie kreeg daardoor volop kans zich te ontwikkelen en het bodemoppervlak raakte geheel gesloten. Door de dooi steeg de zeespiegel en het grondwater. De zuidkant van Amerongen lag toen in het brede stroomgebied van de Rijn. In het verleden had deze rivier zich diep ter plaatse van de uiterwaard ingesneden. Daarom treft men in de ondergrond hier ook geen dekzand of spoelzand van de stuwwal aan. Binnendijks, ten westen van de Lekdijk is dit zand

niet opgeruimd en bestaat de basis van het stroomgebied uit dekzand. In de omgeving van Natewisch ligt het dekzand vijf tot tien meter beneden maaiveld. Vandaar loopt het dekzand op om ten zuiden van de Kersweg en voor de spoelzandwaaier aan het oppervlak te komen en deze is afgedekt door een dik cultuur- of mestdek.

### **Veevorming in het riviergebied**

Vanaf het eind van de laatste ijstijd tot 5.000 jg. werd er afwisselend laagveen gevormd en klei afgezet in de ondergrond. Vanaf ongeveer 5.000 jg. vormde zich laagveen. Dit ontstaat in moerassen, waar afgestorven planten onder water terecht komen en daar als min of meer verteerde delen achterblijven en zich ophopen. Dit proces herhaalde zich vele keren en geleidelijk ontstond er een dikke veenlaag. Veen wordt naar hoofdsort van begroeiing in verschillende soorten onderscheiden. De voedselrijkdom van het rivier- of regenwater (resp. laag- en hoogveen) bepaalt het milieu en dus de groei van de hoofdsort. Nabij de rivier groeien vanwege

de slibrijkheid van het water voedselrijke planten, zoals riet en bomen. Verder van de rivier groeide er onder andere zegge. Het is bekend dat vroeger bij Langbroek en wijde omgeving een uitgestrekt moerasgebied lag. Hier groeiden bomen, wat te zien is aan de niet geheel verteerde boomresten in het veen. Het betekent ook dat dit gebied dichtbij de rivier lag. Het



*Veen met lichte vlekken, met houtresten.*

laagveen bestaat hier grotendeels uit bosveen (veel houtresten) en plaatselijk uit broekveen (minder houtresten). Het veen is later overspoeld met de fijnste slibdeeltjes (komgronden).

### **Afzettingen van de rivier**

Door de toename van de rivieractiviteit ongeveer 3500 jg. werd er geen veen meer gevormd en vonden er rivierafzettingen plaats. Kenmerkend voor een rivierafzetting is dat nabij de snelstromende rivier zand en de grovere slibdeeltjes als oeverwal

en verder van de rivier de fijnste slibdeeltjes in de kom werden afgezet. De Rijn stroomde in een smalle bedding en vervoerde veel zand en slib. Door het buiten de oevers treden van de rivier, verloor het water zijn snelheid en bezonk het zand en het grovere slib naast de rivierbedding. Dit proces herhaalde zich telkens weer en aan beide zijden van de bedding ontstond zo een hoger gelegen oeverwal. In het lager gelegen gebied werden de fijnste slibdeeltjes afgezet.

Tijdens de afzetting van klei zijn er perioden geweest dat er geen opslibbing plaatsvond, maar er begroeiing was. Daardoor ontstond plaatselijk een zwarte, humeuze laag, de zogenaamde laklaag in de ondergrond. De oeverwal- en beddinggronden worden stroomrugggronden (U en R) genoemd. Hiertoe behoren eveneens de gronden, die door aan- of opwas zijn ontstaan. Deze met de oeverwalgronden zijn als lichte klei- of zavelgrond en veelal op een rivierzandondergrond afgezet. Door het meanderende karakter van de rivier brak deze door de oeverwal (zie pag. 104) om via een nieuwe bedding

verder te stromen. De oude bedding slibde dicht met zand en/of slib of er werd veen gevormd, maar de oude bedding bleef zichtbaar in het landschap. Achter de oeverwallen lagen de rietvelden en het bos, lag het moeras. Hier kwamen in vrijwel stilstaand water alleen de fijnste slibdeeltjes op het laagveen tot bezinking, wat we nu zware klei noemen. De gebieden met deze afzettingen hebben een komvormige ligging en worden als kom (komgronden, K)



*Het Kromme Rijngebied is vanouds bekend vanwege de griendcultuur en teelt van essenhakhout, zoals in Kolland. De teelt van essenhakhout op kleigronden vindt plaats op stobben. De teelt is niet van economische waarde, maar heeft een hoge natuurwaarde. Van belang voor vogels, dieren, insecten, mossen en de fraai bloeiende bosanemonen.*

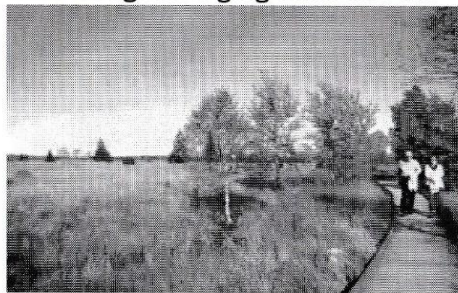
aangeduid. Normaal ligt de kom tussen oeverwallen van rivieren, maar in onze omgeving liggen ze tussen de hoger gelegen gebieden van de oeverwal van de voormalige Rijn en het dekzandgebied.

Een voorbeeld van een stroomrug is de niet verlande bedding, het water van De Hank met links en rechts de oeverwallen. Een verlande bedding en oeverwal is aan de oostzijde van de Lekdijk nabij boerderij De Ark te zien.

### **Veenvorming bij Overberg**

In Overberg ligt nu nog veen (V) aan het oppervlak. De veenlaag is echter dikker en het veenmoeras uitgebreider geweest. Het veenmoeras is verdwenen door vervening en een deel van het veen is als gevolg van ontwatering verteerd. De vorming van veen begon in het Pleistoceen, maar de sterkste uitbreiding vond na ongeveer 8500 jg. plaats. Door aanvoer van matig voedselrijk kwelwater uit de stuwwal groeiden er onder andere zegge en bomen. Deze planten stierven af, verteerden grotendeels. De niet verteerde delen hoopten zich op en vormden na vele jaren een

dikke veenlaag. Het is onder invloed van voedselrijker grondwater gevormd en wordt laagveen genoemd. De veenlaag werd dikker en verloor het contact met het grondwater. Zo kwam ongeveer 5000 jg. de plantengroei onder invloed van voedselarm regenwater. Er groeiden toen dikke kussens veenmos met wat heide, veenbes en wollegras. Deze planten stierven af, verteerden gedeeltelijk, hoopten zich op en wordt naar soort veenmosveen, maar ook hoogveen genoemd. Dit veen was in staat om water vast te houden en wordt vergeleken met een reusachtige spons. De veenlaag werd steeds dikker en breidde zich over het dekzandgebied uit. De groei van het veenmosveen eindigde, toen men het gebied ging ontwateren.



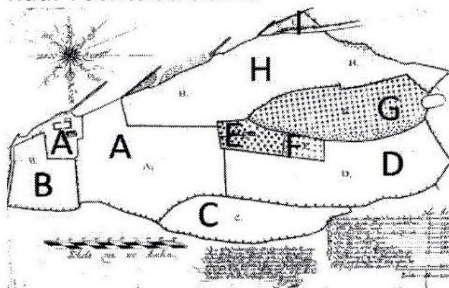
*Het moeras de Hoge Venen in België is door vlonderpaden toegankelijk gemaakt.*

#### **4 ONTSTAAN VAN DE BODEM ONDER INVLOED VAN DE MENS**

De invloed van de mens op het ontstaan van de bodem is groter dan men zou verwachten. Zo heeft bijvoorbeeld de aanleg van een kade of dijk (1234) invloed op de opslibbing in de uiterwaard. Het gebied om slib en zand af te zetten werd kleiner en daardoor ging de opslibbing in de uiterwaard sneller dan voor de dijkaanleg. Hoeveel dit is, was bij een vondst van een huisplaats uit de 12<sup>de</sup> eeuw in de westelijke Amerongse Bovenpolder te zien (zie pag. 53). Het bleek dat er na de 12<sup>de</sup> eeuw meer dan 80 cm. ongerijpt slib is afgezet, wat nu 80 cm. gerijpte klei of zavel is. De bewoners van het riviergebied hadden al vroeg ontdekt dat men met kribben land uit de rivier kon aanwinnen. De kribben plaatste men schuin op de rivier en achter deze zette zich slib af. Deze aanwas versnelde men door op ondiepe stukken wilgenstokken te poten. Als het hout wortelschoot, werd er meer slib gevangen en kwam de bodem omhoog. De veldnaam rijswaard verwijst naar zo'n situatie. Dit betekent namelijk buitendijks gelegen grond met griend

begroeid.

Het recht van landaanwinning, van aanwas werd omschreven als: *Elck mag van sijnen grond in de voorsz. riviere hoofdinge uytsteken, kribbinge ende andere werken maken, soo tot vermeerdering van haar landen.* Een fraai voorbeeld van aanwas gedurende de 17<sup>de</sup> en 18<sup>de</sup> eeuw vindt u op de kaart van de Allemanswaard uit 1661, waarbij de Neder-Rijn boven van links naar rechts stroomt.



- A steenoven met grond
- B perceel van de Landdrost
- C perceel 't Spijk
- D weerd
- E boomgaard
- F perceel van de Landdrost
- G boomgaard
- H de vijftien morgen
- I aanwas

Bij het eerste kribvak linksboven op de kaart en in detail boven moet de aanwas nog beginnen.

Het vlak is nog leeg. Bij de kribvak is de aanwas in volle gang. Het lijkt erop dat er begroeiing op de aanwas staat. Bij het vierde kribvak,



bij perceel I is de aanwas gereed, want men heeft rechts al een lage kade aangelegd.

In het verleden lagen er in het riviergebied zandeilanden en deze werden middelzanden of weerden genoemd. Kon men rondom een dergelijk eiland varen en *uijtte schuyt* op het eiland komen, dan had men recht van opwas. Men ging dan *eenich houdgewasch daer inne* steken en dan kon de opslibbing beginnen. Het is vrijwel zeker dat men deze methode ook hier heeft toegepast, aangezien in 1691 nog *waerden* worden gemaakt. Op de legenda (zie foto links) zien we onder andere de naam weerd onder D staan, maar er zijn meer weerden, zoals bijvoorbeeld de *nobele waard*.

Door de aanleg van de Lekdijk in 1234 werd de rivier in toom gehouden. Bij de huizen bij de

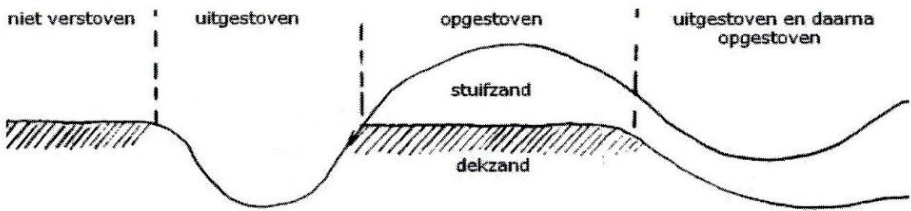
Amerongse stuw is deze dijk echter in het verleden doorgebroken. Door de hoge waterstand stroomde het water met grote snelheid over het achterliggende gebied en kolkte daar een diep gat uit. Een dergelijk gat noemt men een \* waai of wiel. Door de grote snelheid van het water kwam er zand en klei vrij. Dit werd waaivormig over het achterliggende gebied verspreid. Het proces wordt overslag genoemd en de grond een overslaggrond. Deze grond bestaat uit een menging van rivierzand en -klei. Bij het wiel is ongeveer tachtig centimeter overslaggrond opgeworpen, aflopend tot niets op ongeveer 150 meter vanaf het wiel. De dijk is hersteld aan de kant van boerderij Borreveld en het wiel, nu parkeerplaats, is volgestort met grond, wat vrijkwam bij het maken van de stuw. Bij hoogwater stroomt tot op de dag van vandaag de uiterwaard nog onder. Bij zo'n overstroming wordt er een dun sliblaagje afgezet, maar in het verleden is er ook kolenslib afgezet. Het afgezette slib is kalkrijk en dit kwam de vruchtbaarheid ten

goede. Gelukkig is de kwaliteit van het rivierwater en daarmee de kwaliteit van het slib de laatste jaren weer beter geworden. Bij Overberg ligt een groot stuifzandgebied. Dit is vanaf de late middeleeuwen ontstaan



*Stuifzandgebied bij Overberg met links en achter opgestoven heuvels, midden de afgestoven en rechts afgestoven en daarna iets opgestoven delen. Niet begroeid stuifzand (achter) noemt men actief stuifzand.*

door de toename bevolking en daardoor de behoefte aan voedsel. Het gevolg was dat er boerenland werd aangemaakt en de druk op de heide steeds groter werd. Veel aangemaakte gronden langs de Dwarsweg en Haarweg werden als bouwland in gebruik genomen. De behoefte aan strooisel voor de stal en heide om schapen te weiden was daarom



*Schematische doorsnede van een stuifzandgebied.*

zeer groot. Door het afplaggen en beweiden van de heide werd de vegetatie sterk aangetast. De wind kreeg vooral vat op de hoge dekzandruggen. Op vochtige plaatsen kon de vegetatie zich handhaven. Het verstuivende zand werd daarin vastgelegd en er ontstonden geleidelijk landduinen. De verstuiving hield tijdelijk op. De vegetatie kon zich dan herstellen.

Bij toenemende verstuiving stierf de begroeiing af en ontstonden er humusarme laagjes stuifzand. Dit proces herhaalde zich vele malen. Zo zijn er vooral lage afgestoven en hoge opgestoven gebieden, maar ook lage opgestoven op afgestoven delen ontstaan en het geheel wordt een stuifzandgebied (S) genoemd.

Het ontstaan van stuifzand was in die tijd een milieuramp. De heide om schapen te weiden verdween en de akkers en nederzettingen

of dorpen dreigden onder het zand te stuiven. Het stuifzandgebied werd daarom rond 1900 bebost of als natuurgebied beheerd. Bijzonder in het bosgebied zijn de sneeuwsmeltwaterdalen of droge dalen, die mede met de holle wegen een extra dimensie aan het landschap geven. Hoe de droge dalen zijn ontstaan, wordt op pagina 14 beschreven.

Vanaf de prehistorie zijn enkele droge dalen vrijwel zeker als pad gebruikt. Daardoor werd de vegetatie aangetast, spoelde er zand en grind weg en ontstond er een holle weg. Deze is min of meer komvormig uitgeslepen. Een dergelijke situatie treft men in het droge dal ten noordoosten van het Berghuis en ten noorden van de Holleweg aan. Dit betreft het deel linksaf bij de Y-splitsing ongeveer 250 m. vanaf de



*Holleweg in droog dal met links vlakkere en rechts erboven het steilere deel.*

Holleweg (foto boven) en na ongeveer 150 m. na de splitsing. Op de helling van de stuwwal zijn buiten de droge dalen ook holle wegen gevormd. Dit betreft bijvoorbeeld *De Dooije Weg* (1832). Over deze weg werden onder andere overleden mensen uit Overberg naar Amerongen vervoerd en daarbij werd de vegetatie vernield, de grond losgereden en -gelopen. Bij iedere regenbui spoelde er grond naar beneden. Deze weg is eeuwenlang gebruikt en zo mm. na mm. ingeslepen en op deze wijze ontstond er een holle weg. De ligging van deze weg is min of meer komvormig. Deze is in de flank van het droge dal ten noorden van de Holleweg gelegen, maar nu bij Y-splitsing rechtsaf gaan. Tevens werd er



*Foto van de Dooije Weg, een holle weg in de herfst van 2010. \**

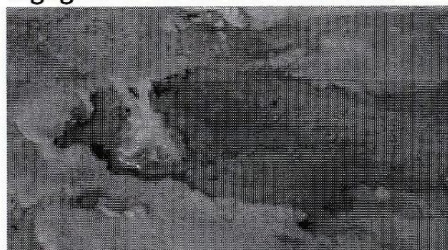
een holle weg bij de Veenseweg vanaf de N225, tussen de galg en de N225 en bij camping 't Eind en ten zuiden daarvan in het bos gevormd. In het bos is deze te vinden vanaf de Dwarsweg. Vanaf de Holleboom het fietspad richting Egelmeer nemen, na ongeveer 500 m. buigt de weg rechtsaf en na 130 m. linksaf. Dit niet doen, maar rechtsaf de zandweg ingaan en na circa 130 m. de zandweg linksaf in gaan. Dit is eveneens *De Dooije Weg*, maar is door de vlakke ligging hier ondiep ingesneden. Aan beide zijden van deze weg liggen wildwallen en deze weg is eveneens een schapendrift met aan de noordzijde de akkers (en eikenhakhoutbos?) van de Bertening en aan de zuidzijde van de oude hoek. Alle genoemde holle wegen zijn

**\*Zie: [landschapvanamerongen.nl/Bodem/Droog dal en holle wegen](http://landschapvanamerongen.nl/Bodem/Droog%20dal%20en%20holle%20wegen)**

cultuurhistorisch waardevol. In het Amerongse bos wordt veel gewandeld en op de paden staat dikwijls geen vegetatie. Telkens raakt er door het wandelen zand los en spoelt dit naar beneden. Zo zijn er diverse ondiepe holle wegen of weggetjes ontstaan, die zich zeer geleidelijk verdiepen. Vooral aan de zuidkant van de heuvelrug ontstaat met name door mountainbikers veel erosie. Een grote ingreep in het landschap was het afgraven van het veenmoeras (zie pag. 76) en het maken van boerenland. Veel zand is door afplaggen via de potstal op het bouwland terecht gekomen, waardoor een matig dik (c, in boek C) of dik (z, in boek E) humushoudend dek, het zogeheten mest- of cultuurdek ontstond. Deze gronden (cHn21, zEz21, gcY30 en gzE30 op de Bodemkaart van Nederland) worden oude bouwlanden genoemd. Ze hebben een hoge cultuurhistorische en archeologische waarde en zijn door het hogere fosfaatgehalte en grotere vochthoudendheid de meest duurzame zandgronden. Langs de Kersweg zijn kleiige mestdekken ontstaan door kleiige

zoden in de stallen te brengen. Dit dikke mestdek ligt op de spoelzandwaaier en is uniek in Nederland.

De komgronden zijn nat en slecht doorlatend. Daarom heeft de mens de percelen bol en in het laagste deel een greppel gelegd. Het water stroomt sneller bovengronds af naar de greppels en de percelen zijn daardoor eerder bereid- en beweidbaar. In de uiterwaard is voor de steenfabricage (zie pag. 117) en het graven van kwelmoerassen veel klei afgegraven. Daarbij zijn cultuurhistorische en geomorfologische waarden verloren gegaan, maar een waardevolle natuur is in ontwikkeling. Ten westen van de weg vanaf het huis op de pol (terp) naar het veer en links en rechts van de Hank is niets afgegraven en dit wordt als een

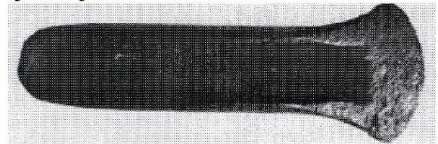


*Deze bron was zichtbaar tijdens het afgraven, maar ligt nu onder het wateroppervlak.*

zeer waardevol stroomdallandschap gezien. De waterstand van de beide kwelmoerassen is naast regen ook afhankelijk van kwel uit de Neder-Rijn en via de ondergrond uit de heuvelrug (zie bron op de foto). Verder is er veel zand, grind en leem, zoals bijvoorbeeld in de Moord- en Leemkuil afgegraven. Bovendien heeft men percelen verlaagd door het witte zand uit de ondergrond te graven. Dit is bijvoorbeeld aan de oostzijde van de Eindseweg vanaf de Dwarsweg te zien. Veel bosgronden zijn diep verwerkt. De grond is bewerkt, bemest, bebost, beplant of wat dan ook. In principe is ons landschap dan ook een cultuurlandschap. Het landschap bezit hier zeer waardevolle elementen, die het behouden waard zijn. Ga er zorgvuldig mee om, maar het landschap blijft een dynamisch gegeven. Helaas staat het landschap onder grote druk van bijvoorbeeld de opwarming van de aarde, van schaalvergroting en van de groei van de wereldbevolking. Vroeger was mest zeer belangrijk, terwijl nu verduurzamen noodzakelijk is.

## 5 OUDE BEWONING EN LANDSCHAP

De geschiedenis van ons land wordt zeer globaal onderscheiden in de pre- en protohistorie. In de prehistorie waren er nog geen geschreven bronnen, maar de mensen hebben in het verleden wel een rijke schat aan voorwerpen en grondsporen achtergelaten. Door deze vondsten en nog aanwezige (steentijd-) volken te bestuderen, heeft men de leefwijze van onze verre voorouders proberen vast te stellen. Als gevolg daarvan is de prehistorie verdeeld in perioden. Daarbij is de aard van een voorwerp bepalend geweest en dit heeft geleid tot een indeling in steen-, brons- en ijzertijd.



*Bronzen bijl opgebaggerd bij perceel 't Spijk.*

Verder is er een onderverdeling gemaakt in vroeg, midden en laat en/of in culturen, groepen of tradities.

Door het toepassen van moderne technieken, zoals

bijvoorbeeld DNA-onderzoek, heeft men veel kennis verkregen of zal men nog verkrijgen. Alle vondsten en schriftelijke bronnen vormen samen de legpuzzel van ons verleden en bij elk onderzoek worden er stukjes toegevoegd. Daarom is het ook van belang om uw vondsten, die u (en eigenaar van de grond) mag houden, te melden bij meldpunt.archeologie@landschapergoed-utrecht.nl.

### **Oude steentijd-midden (midden-paleolithicum, 300.000-35.000 jg.)**

De eerste mensen in ons land leefden circa 250.000 jg. in de lössgroeve Belvédère nabij Maastricht. Zij kenden het vuur al, want er werd houtskool aangetroffen. In de groeve Kwintelooyen nabij Rhenen heeft men stenen werktuigen mogelijk uit dezelfde tijd, maar in ieder geval ouder dan 150.000 jg. gevonden en ze worden veelal op 180.000 jg. gedateerd. Ze zijn alle door een voorloper van de Neanderthaler gemaakt. Na 120.000 jg. wordt de bewoner een klassieke, een echte Neanderthaler genoemd. Deze periode heeft een klimaat met afwisselend warme, koele,

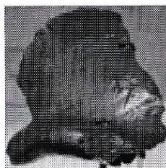
koude of zeer koude perioden en heeft geen permanente bewoning. Het is daarom een periode van komen en gaan van groepen mensen. Door de wisseling in klimaat verandert het landschap in bos, (open) parklandschap, toendra of poolwoestijn. Daar werd in de koude perioden op klein- maar vooral op grootwild, zoals de wolharige neushoorn, muskusos en mammoet gejaagd. In warmere perioden betreft dit onder andere het reuzenhert, wilde zwijn, edelhert, de neushoorn, bizon en bosolifant. Deze jager-verzamelaar was vooral gespecialiseerd in het jagen. Ze leefden als nomade in kleine kampementen en zijn volledig afhankelijk van de natuur. Nabij Rhenen (Kwintelooyen, Vogelenzang)



*Vuistbijl uit de oude steentijd gevonden in een Leersumse tuin.*

leefden de voorlopers van de Neanderthaler op de afzettingen van Maas en Rijn. Door afgraven, door zandzuigen van zand en grind en door onderzoek zijn veel stenen werktuigen van hen gevonden. Dit betreft bijv. vuistbijlen, klingen, afval van vuursteenbewerking en veel schaven, maar ook delen van een mammoet. De werktuigen in Rhenen zijn grotendeels aangespoeld, maar een deel lijkt afkomstig van bewoning nabij Rhenen te zijn. De werktuigen kunnen overal op de heuvelrug, zoals een vuistbijl in Leersum, worden aangetroffen, want ze werden door de rivieren aangespoeld en door het landijs omhooggestuwd. De werktuigen werden vooral van vuursteen, het staal van de steentijd, gevormd. Er werden eveneens voorwerpen van hout, leer, been en gewei gemaakt. De Neanderthaler stierf ongeveer 35.000 jg. uit, maar een vermenging met de moderne mens is elders aangetoond. Voor de Zeeuwse kust is een deel van een Neanderthalerschedel (zie foto, 100.000-35.000 jg.) gevonden.

Kenmerkend voor de schedel

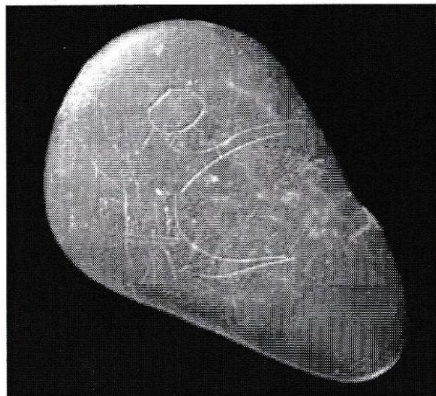


is de zware wenkbrauwboog. In Leersum is een bladspits van een Neanderthaler

40.000 jg. en in Assen en Mander zijn onder andere kampementen van hen gevonden. In Nederland zijn slechts vijf bladspitsen bekend. Het zijn aan twee kanten bewerkte, naar wordt aangenomen, speerpunten.

### **Oude steentijd-jong (jong-paleolithicum, 35.000 jg.-8800 v.Chr.)**

De moderne mens deed ongeveer 40.000 jg. zijn intrede in Europa. Deze kon zich beter uitdrukken en was artistieker dan de Neanderthaler. Een voorbeeld daarvan is de grotkunst in Frankrijk, zoals bij Lascaux (14.000 jg.). De eerste kunstuiting in Nederland betreft een ingekrast driehoekje met dwarslijnen in een steentje. Deze is in een jachtkamp van rendierjagers (12.000 jg.) in St. Odiliënberg gevonden. Andere kunstuitingen op ingekraste stenen zijn de "Danser van Wanssum" (11.000 jg., ca. 3 cm., zie pagina 29) en de "Venus (danseres) van Geldrop"



(10.000 jg.).

Het klimaat tussen 35.000-13.000 jg. was ijzig, het landschap een onbegroeide poolwoestijn en bewoning is hier niet te verwachten.

Tussen 13.000-12.300 jg. was er een warme periode en groeiden er vooral berkenbossen.

In Zuid-Nederland zijn enkele jachtkampen ontdekt van hier wonende jager-verzamelaars.

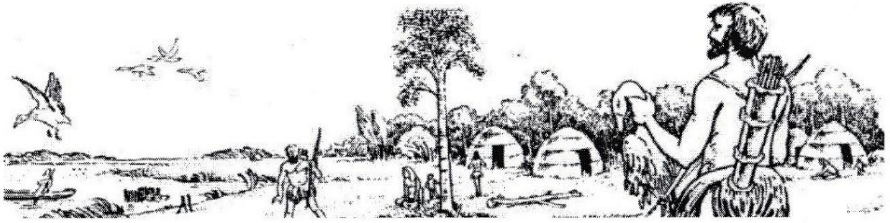
In Limburg is bewerkt vuursteen van hen gevonden.

Men jaagt vooral op poolvossen en paarden, maar ook op rendieren, wolharige neushoorns en edelherten. Verder stond gans, zwaan en forel op het menu. Deze mensen worden tot het Magdalénien gerekend.

Vanaf deze tijd, vanaf 13.000 jg. is Nederland (voor een deel) permanent bewoond.

In de volgende koude periode (12.000- 11.800 jg.) ontstond er een toendralandschap en deze werd toen door jager-verzamelaars van de Hamburgtraditie bewoond, maar een bewoning in de warmere periode van 11.800-11.000 jg. behoort eveneens tot de mogelijkheden. Ze waren gespecialiseerd in het jagen op trekkend wild en met name op rendieren, maar vogels, sneeuw hazen, vossen en lemmingen werden ook bejaagd. Zij hadden vermoedelijk een vast jachtgebied met een hoofdkamp voor het gezin. Hier stonden de hutten van rendierhuiden, die door beenderen van groot wild werden gestut. Hier was ook een plaats voor de “haard” en het maken van stenen werktuigen, zoals in de hele steentijd het geval is geweest. In de daarop volgende warme periode veranderde de flora en fauna met eerst berkenbossen en later berken-dennenbossen. Tijdens het jagen woonden de mannen, neemt men aan, in kleine jachtkampen. Vindplaatsen van deze zijn in heel Nederland aangetroffen.

Hier werd bijvoorbeeld gejaagd



*Kamp bij een rivier.*

op standwild, zoals beren, edelherten, elanden, reeën en wilde zwijnen. Door verschil in aanwezigheid van het wild per seizoen hadden ze verschillende kampjes om vanuit te jagen. Dit was de werkwijze van de Federmesser Groep die tijdens deze warme periode leefden, maar ook voor en na deze warme periode leefden. In Nederland zijn veel vindplaatsen. Zo zijn in Maarsbergen en bij Valkenheide bewoningssporen van hen aangetroffen. Door het koude klimaat (11.000-10.000 jg.) verdwenen de bossen, veranderde het landschap in een toendra en verschenen de rendieren op de toendra. De jager-verzamelaars (Ahrensburgcultuur) waren gespecialiseerd in het jagen op rendieren, maar deden dit ook op andere dieren. Ze leefden vermoedelijk alleen in deze koude periode. Vooral in

het noorden zijn vindplaatsen van hen bekend.

De gemeenschappen waren 5 tot 20 personen groot en men denkt dat aan het eind van deze periode er 200 tot 500 personen in heel "Nederland" woonden.

### **Middensteentijd (mesolithicum, 8800-4900 v.Chr.)**

Aan het eind van de oude steentijd, de Weichsel-ijstijd werd het warmer en dat betekende tot op heden een verbetering van het klimaat. Het gevolg van deze temperatuurstijging was het afsmelten van onder andere de ijsskap (elders) en sneeuw. Daardoor steeg de zeespiegel tientallen meters. Door de snelle stijging van het water verplaatste de watergrens zich, werden er moerassen gevormd en daardoor werd het leefgebied kleiner. Bovendien veranderde de toendra in een bosrijk

landschap met berk en den. Er ontwikkelden zich loofbossen met onder hazelaar, eik en iep. Door deze verandering ontstond er een grote verscheidenheid aan planten en dieren. De mensen bleven rondtrekken, vissen, jagen en voedsel verzamelen, maar de keuze in soort eten was veel gevarieerder. De visvangst, jacht op vogels en plantaardig voedsel was een belangrijke voedselbron. Vissen doet men met een visspeer vanuit een kano en met fuiken. Bovendien at men hazelnoten, kersen, eikels en noten en werd er onder andere op oerrund, edelhert, ree, wild zwijn, bever en otter gejaagd.

Kenmerkend voor deze periode zijn de stenen werktuigjes van



*Steker (beiteltje) op ware grootte en gevonden op de Posbank.*

maximaal 3 cm. lang en 1 cm. breed, de zogeheten microlieten. Deze kleine stenen werktuigen weerspiegelen de werkwijze van deze mensen, want men ging vooral op kleine dieren jagen. De

invloed van de mens op het landschap was gering, maar er zijn wel diverse vindplaatsen van hen bewaard gebleven.

Het oudste deel van een mens in Nederland, een melkkies van circa 9000 jaar oud is in Zutphen gevonden. Het oudste, best bewaarde skelet betreft dat van Trijntje van circa 7300 jg. Bij Doorn en Overberg (6450-4900 v.Chr.) verbleven jager-verzamelaars onder andere in een jachtkamp. Hier vond men diverse werktuigjes van hen. De jager-verzamelaars werden vermoedelijk begraven in vlakgraven.

Men leefde als gezin in een bepaald gebied met maximaal 20 personen en binnen dit territorium had men diverse kampen. Om op lange termijn te overleven, vormden ze met 200 tot 500 personen een overlevingsgroep met gelijke



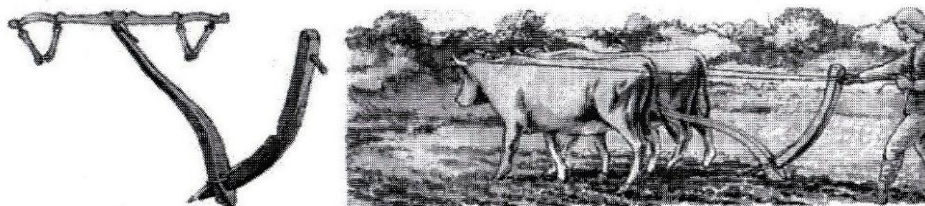
*Het oudste houten beeldje van Nederland, genaamd "Mannetje van Willemstad" is circa 7300 jaar oud.*

dialect of cultuur en in groter verband denkt men aan 2000 personen. Het geschatte aantal inwoners in "Nederland" is aan het eind van deze periode niet meer dan 2000 mensen.

### **Nieuwe steentijd (neolithicum, 4900–2000 v.Chr.)**

Bij de nieuwe steentijd begint de ontwikkeling van de landbouw, het verstoorte evenwicht in de natuur en de duidelijke groei van de bevolking. Na het ontdekken van het vuur in de oude steentijd vindt er tijdens deze periode wederom een historische ingrijpende, maar geleidelijke verandering plaats, nl: de jager-verzamelaar wordt boer. Het is de overgang van het verzamelen naar het produceren van voedsel, het met behulp van zaden oogsten en het houden van vee. Die verandering voltrok zich vanaf 5300 v.Chr. op de lössgronden van Zuid-Limburg. Op de heuvelrug gebeurde dit mogelijk tijdens de trechterbekercultuur (3400-2900 v.Chr.) en zeer geleidelijk, maar er was in ieder geval sprake van landbouw. Plaatselijk heeft men bijvoorbeeld een akkertje in de gemengde loofbossen met eiken

en beuken aangelegd en gefokt. De leefwijze veranderde vanaf de enkelgrafcultuur (>2900 v.Chr.) door deze ontwikkeling kenmerkend. Men voorzag in eigen behoefte, ruilen deed men incidenteel en men ging in boerderijen wonen. De boerderijen hadden alleen een woonfunctie en zijn klein (10-20 m.) en rechthoekig. Door het vergaan van de houten draagpalen van de boerderij en het in gebruik nemen van nieuwe akkers werden de boerderijen verplaatst: ze bleven zwerven in het landschap. In open ruimtes werd nog op ree, oerrund en edelhert gejaagd, maar het vissen en jagen werd minder belangrijk. Het land werd met een hak of met het eergetouw (haakploeg) enigszins losgewoeld. In deze losgewerkte bodem kon men zaaien. Men ging de tarwesoorten eenkoorn en emmer, gerst en broodtarwe telen. Deze en later in deze periode bedekte tarwe waren van belang, omdat ze goed bewaard konden worden. Tevens werd er vlas, erwten, linzen en bonen geteeld. Voor het trekken van het eergetouw



*Eergetouw met ploegende boer.*

werden ossen gebruikt. Overigens was het wiel in deze tijd al bekend, wat blijkt uit een vondst in Steenwijk. Verder werden varkens en in mindere mate geiten en schapen gehouden en gefokt. Het vee werd op braakliggende akkers, langs bosranden, in bos en grazige gebieden langs het water geweid. Het gevolg van deze ontwikkeling was een langzaam proces van overproductie van gewassen. Dit leidde tot een verdere groei van de bevolking en uitbreiding over nieuwe gebieden. Door het ontbreken van voldoende mest verarmde de grond snel. Het gevolg was dat er weer bos werd gekapt, verbrand en als akker in gebruik genomen. Op de verlaten gronden ontstonden heide- of kruidenvelden.

De werktuigen waren van steen, been, gewei en hout, maar kenmerkend is dat de stenen in

deze periode werden gepolijst. Bovendien werd er aardewerk volgens de worstjestechniek gemaakt. Hierbij werden met de hand lange strengen van klei gerold en één voor één op elkaar gelegd, in vorm gedrukt en mooi op een al gemaakte bodem afgewerkt met klei. Daarbij werd de identiteit van elke cultuur in eigen hoofdvorm en kenmerkende tekening van het aardewerk uitgedrukt. Kleine artikelen werden uit één stuk klei gemaakt. Er werd handel met de Oostzeelanden (barnsteen), met Midden-Frankrijk (messen van vuursteen) en met Denemarken (vuursteenbijlen en -dolken) gedreven. Tevens werden aan het eind van deze periode koperen dolken uit Engeland en Oostenrijk en van elders gouden sieraden ingevoerd. In de klokbekercultuur had men kennis van het bewerken van metalen en waren er al

kopersmeden in bijvoorbeeld Wageningen en Lunteren. Het koper werd vooral uit Midden-Europa geïmporteerd. Elders heeft men tussen de nieuwe steentijd en de bronstijd de kopertijd toegepast, maar in Nederland is dit niet gedaan, omdat het aantal koperen vondsten te gering was. Naast een uitwisseling van goederen, betreft dit ook die van kennis.

Op de heuvelrug werden de doden voorheen al dan niet in een vlakgraf of hunebed begraven, maar tijdens de nieuwe steentijd-laag (na 2900 v.Chr.) werd veelal begraven in een vlakgraf, maar voor een belangrijk persoon werd een grafheuvel opgeworpen. Het is een aarden heuvel over het graf van een dode, wat een grafheuvel wordt genoemd. Alle grafheuvels zijn beschermde archeologische monumenten, maar ze zijn in het verleden veelal leeggeroofd of onderzocht.

De grafheuvels werden gedurende de nieuwe steentijd-laag van aarde of van gestoken bosplaggen gebouwd. Ze waren in verhouding niet zo hoog en

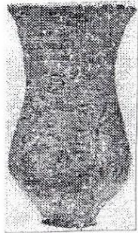
gering in aantal. In de grafheuvels werden onder andere dunwandige bekers meegegeven, terwijl in de nederzettingen grotere potten met een andere versiering werden gebruikt.

In deze periode zijn drie culturen van belang en in het kort beschreven. Men neemt aan dat de verschillende culturen een gevolg zijn van cultuuromslag en niet door het binnentrekken van andere groepen is ontstaan.

1<sup>ste</sup> De mensen van de trechterbekercultuur (3400-2900 v.Chr.) begroeven de mensen in hunebedden. Het zijn gemeenschappelijke grafkelders (en knekelhuizen), waarin de doden met bijgaven werden begraven. Er zijn nog 54 hunebedden in Nederland bekend, die vrijwel allemaal in Drenthe liggen. Op de heuvelrug waren onvoldoende grote stenen en de doden werden vermoedelijk in vlakgraven (met grond afgedekte grafkuil) of in steenkisten begraven.

2<sup>de</sup> De enkelgrafcultuur (2900-2500 v.Chr.) wordt ook wel vanwege een karakteristiek voetje van de beker standvoetbekercultuur

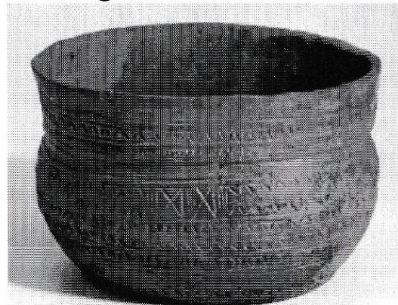
genoemd. Kenmerkend voor deze cultuur is het begraven van een belangrijk persoon in een grafheuvel. De dode begroef men veelal in een houten kist en een rechthoekige kuil en de overige in een gewone grafkuil. Tevens werd er een greppel al dan niet met paalkrans



*Herstelde standvoetbeker uit Maarn.*

om de grafkuil geplaatst en alles bedekt met bosplaggen. Zo ontstonden er lage grafheuvels. De dode werd op een zij begraven en lag in de grafheuvel veelal in een houten bekisting. De mannen liggen op de rechterzij en vrouwen op de linkerzij. Bij de klokbeercultuur is dit juist andersom. Ze kregen grafgiften mee, zoals een standvoetbeker van aardewerk en een strijdhamer als statussymbool, maar ook vuurstenen dolk of mes of een bijl. Een standvoetbeker is slank, S-vormig en bovenin versierd met touwindrukken. In Dalfsen vond men een uniek

grafveld van 120 bij 20 m., 120 begravingen, bijlen, messen, pijlpunten en 121 bekers (2015). 3<sup>de</sup> De klokbeercultuur (2500-2000 v.Chr.) dankt haar naam aan de beker, die omgekeerd op een klok lijkt. Deze zeer fraaie bekers - ze zijn de mooiste bekers uit de prehistorie - zijn geheel en rijkelijk met een kerfspatel of kammetje versierd en mogelijk met hulpmiddelen gemaakt. Deze grafheuvels bevatten veelsoortige voorwerpen. Ook hier grotendeels alleen lijkbegroefing en vrijwel gelijke wijze van begraven, maar ze groeven wel een greppel rondom de heuvel. Naast een beker kregen ze pijlpunten, een polsbeschermmer, een aanbeeldsteen en in een enkel geval een dolkje van koper of een gouden sieraad mee. Op



*Herstelde klokbeker, die in het Leersumse Veld is gevonden.*

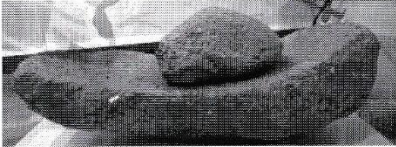
de akker, op de Neder eng ten westen van Amerongen zijn ook scherven van een klokbeke gevonden. Men verwacht dat de bevolking aan het eind van deze periode globaal tot 10.000 is gegroeid.

### **Bronstijd (2000 tot 800 jaar v.Chr.)**

De overgang van nieuwe steentijd-laag naar bronstijd is geleidelijk verlopen. In de bronstijd nam het contact met de buitenwereld duidelijk toe, omdat de bronzen voorwerpen veelal vanuit het buitenland werden ingevoerd en vermoedelijk met honing, runderenhuiden en barnsteen geruild. Daardoor was er meer contact met het buitenland. In de vroege bronstijd bleef men nog zeer veel stenen werktuigen maken en gebruiken, maar de bronzen hadden duidelijk voordelen. De bronzen werktuigen braken minder snel, waren lichter en eenvoudig aan te scherpen. Ze bezaten meer mogelijkheden qua vormgeving en men kon ze omsmelten. De bronzen werktuigen en sieraden zijn echter in beperkte mate en niet door de "gewone"

man gebruikt, want ze waren vooral het kostbare bezit van vooraanstaande personen. De bronzen voorwerpen waren vooral van belang voor het prestige van de bezitter. In de midden-bronstijd werden de vuurstenen werktuigen meer en meer door bronzen vervangen. Ze werden vooral ingevoerd, want men heeft weinig resten van bronsgieterijen, zoals bijvoorbeeld mallen gevonden. Zeer belangrijk in de bronstijd was vooral de akkerbouw, vervolgens de veeteelt, maar de jacht was van geringe betekenis. De boerderijen waren 4-6 m. breed en 18 m. tot soms wel 60 m. lang. De wanden van deze bestonden uit vlechtwerk dat met leem en/of mest werd bestreken en de daken waren met stro bedekt. In deze agrarische samenleving waren boer en herder de meest voorkomende beroepen en verder waren er onder andere metaalgieters, timmerlieden, meubelmakers, wevers en pottenbakkers. In de midden-bronstijd is er sprake van een bedrijfsvoering met vooral de teelt van graan en het houden van rundvee, het was een gemend bedrijf. Daarbij

wordt de veelal uitgeputte bodem systematisch bemest, maar deze bleef ook braak liggen. Het vee diende ook als trekdier en er werd in het bos geweid. Dit alles had grote



*Met een maalsteen en loper wordt van graan meel gemaakt.*

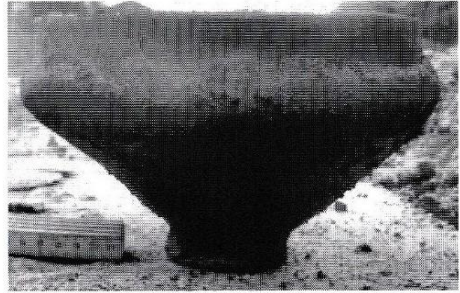
gevolgen voor het landschap, want er ontstonden veel heidevelden. Door verdere bevolkingsgroei, houtkap en loslopend vee in open plekken in het gemengde loofbos met eiken en beuken ontstonden er nog meer heidevelden. Dit kwam ook, omdat de jonge scheuten van bomen door het vee werden opgegeten. Het bos kon zich niet herstellen met als gevolg grote heidevelden op de heuvelrug aan het einde van deze periode. Vanaf de midden bronstijd is er uitgebreide bewoning op de heuvelrug geweest. Sporen van bewoning uit de midden-bronstijd zijn in het Zuylesteinse bos en bij Remmerden gevonden en in Amerongen is een bronzen bijl gevonden. In de

vroege bronstijd (2000-1800 v.Chr.) werden in de grafheuvel weinig of geen grafgraven meegegeven. De grafheuvels zijn veelal van bosplaggen gemaakt. In de midden bronstijd (1800-1100 v.Chr.) werden de meeste grafheuvels opgeworpen. Toen waren er veel heidevelden op de heuvelrug. Dit is ook te zien in de grafheuvels, want de midden bronstijdheuvels, die al dan niet oudere heuvels met een skeletgraf uit de nieuwe steentijd-laag bedekken, zijn met heideplaggen gemaakt. Hierin werden de doden begraven of



*Voorbeeldgrafheuvel bij het Berghuis. Voorbeeld van een bronstijdgrafheuvel met rondom een palenkrans en bijzetting van een urn en een 2<sup>de</sup> lijkbegroefing (rechts midden) op een oude heuvel. Ze zijn gescheiden door een "humeuze band" met onder lijkbegroefing(links) uit de nieuwe steentijd-laag.*

bijgezet. Vanaf midden bronstijd wordt cremieren van doden steeds meer toegepast. Dit betreft eerst vrouwen en deze werden in urnen in de grafheuvels bijgezet. De vrouwen kregen in de 1<sup>ste</sup> periode nauwelijks giften mee, maar de mannen kregen giften, zoals een beker, zwaard, dolk of bijl van brons mee. In de 2<sup>de</sup> helft van de midden bronstijd kregen de mannen nauwelijks giften mee, maar de vrouwen bijvoorbeeld een bronzen armband, speld en/of ketting. In deze periode werden meerdere personen en voor het eerst kinderen in de grafheuvel begraven. De grafheuvels kregen meer het karakter van een familiegraf met centraal een dode en rondom andere personen. Bij deze werd veelal de as van een dode in een urn gedaan en bijgezet in de grafheuvel of als lijk begraven. De laatste fase in de midden-bronstijd werd rondom de grafheuvel veelal een greppel gegraven of een kring met palen geplaatst. Dit had vermoedelijk de symbolische betekenis van een scheiding tussen doden en levenden. In deze periode waren



*Deze urn is nabij Het Beste Goed in Elst (Ut.) gevonden.*

de grafheuvels 10-20 m. in doorsnee, ca. 2m. hoog en verschillend van vorm, maar meestal rond.

Begraven in deze en oude grafheuvels werd tussen 1100 v.Chr. tot 500 v.Chr. niet meer gedaan, maar daarna tot in de Romeinse tijd nog wel. Vanaf de late bronstijd tot het midden van de ijzertijd (1100-450 v.Chr.) krijgt het cremieren de overhand en wordt er geen onderscheid meer gemaakt tussen mensen. In bronstijd worden drie fases in het kort genoemd:

1<sup>ste</sup> De wikkeldraadcultuur (vroeg bronstijd) is vernoemd naar het aardewerk. Bij het maken van dit aardewerk wordt een touw om een stokje of ander scherp voorwerp gewikkeld en als een stempel in de natte klei gedrukt.

2<sup>de</sup> De bekers van de Hilversum-cultuur (en Drakenstein-cultuur, midden-bronstijd) hebben een plompe vorm en zijn grof gemaakt met bijv. grindjes in de klei. De bekers hadden al dan niet een sobere versiering.

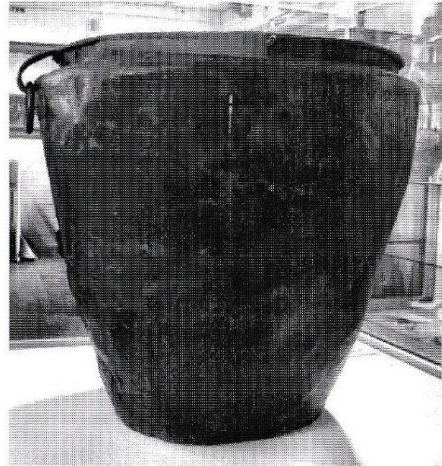
3<sup>de</sup> Vanaf ongeveer 1100-450 v.Chr. (late bronstijd – vroege ijzertijd) werden de doden vrijwel alleen nog gecremeerd. De crematieresten werden uit de brandstapel in een doek of in een pot (urn) verzameld. Dit werd in een kuiltje gelegd en daarna werd er een laag heuveltje van plaggen of zand opgeworpen en een greppeltje rondom gegraven. Bijna iedereen kreeg een heuveltje en vele heuveltjes vormen samen een urnenveld. Ze liggen op markante punten in het terrein of langs een weg. Ook werden verbrande sieraden meegegeven. Het aantal inwoners aan het eind van deze periode schatten is niet mogelijk, maar een richtgetal zou 35.000 personen kunnen zijn.

### **IJzertijd (800 tot 12 v.Chr.)**

De techniek om ijzer te maken was al bekend, maar werd rond

800 v.Chr. meer in het algemeen toegepast. Het vervaardigen van ijzer, wat pas na circa 600 v.Chr. in Nederland plaatsvond, is minder eenvoudig dan het gieten van brons. Het grote voordeel van ijzer is dat het lokaal werd gevonden en meer mogelijkheden bood.

Het ijzer, het zogeheten ijzeroer (moerasijzererts) werd vooral in beekdalen en moerassen van bijvoorbeeld de Gelderse Vallei gewonnen. Misschien werd er ook klappersteen, een ijzeren mantel rondom een gedroogd



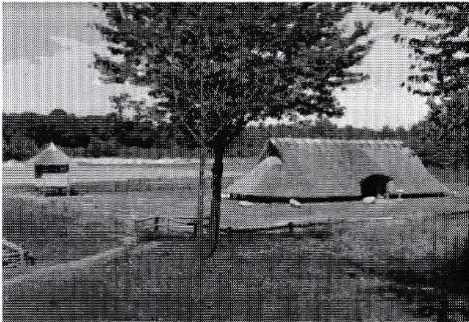
*Op de Koerheuvel in Rhenen zijn ca. 500 delen van een bijna 50 cm. hoge bronzen (ca. 600 v.Chr.) wijnvat gevonden. In deze herstelde emmer zaten de verbrande resten van een dode.*

leembrokje, op de stuwwal gewonnen. Door lokale winning van ijzer werd de aanvoer van brons steeds geringer. Door de aanwezigheid van ijzer was er minder sprake van verre handelsbetrekkingen. Het gevolg was dat er weinig of geen rijke grafgraven werden meegegeven. Aan het eind van de ijzertijd werden er meer goederen ingevoerd en namen de verre contacten toe. Door houtkap, bodemuitputting en beweiding verdwijnt er steeds meer bos. Daarmee vermindert de hoeveelheid hazelaar, berk en eik. De beuk kan zich handhaven en er gaat bovendien meer haagbeuk groeien. In de ijzertijd ontstond een bijzondere wijze van boeren, want men ging de grond volgens een vast patroon gebruiken. Bij de aanleg van akkers werd de bovenlaag met stenen en stobben verwijderd en als walletjes eerst in de lengte, maar later eveneens overdwars opgeworpen. Behalve als afvalhoop van onkruid en oogstafval dienden de met hout beplante wallen om stuivend zand op te vangen, als standplaats van

struiken én om vee binnen of vee en wild buiten te houden. De percelen zijn bijvoorbeeld min of meer vierkanten van 30 x 30 m. Zo'n complex "groeide" en dit noemt men raatakkers of Celtic fields. De naam werd door Engelsen gegeven en is als zodanig ingeburgerd. Dit heeft echter niets met de Kelten te maken. De grond werd in dit systeem weliswaar licht bemest, maar 75% van de percelen bleef braak liggen of men weide er vee op. Daardoor en door wisselbouw kon de grond zich herstellen. Toch verarmde de grond en graansoorten die minder eisen stellen, zoals rogge werden steeds meer gebruikt. Door akkerbouw en overbegrazing kon het bos zich niet meer herstellen en op de uitgeputte bodem groeide alleen nog heide. Door uitputting van de grond of het vergaan van de palen van de boerderijen werd er elders binnen de Celtic fields een nieuwe boerderij gebouwd; de erven bleven zwerven. Door het afval op de walletjes te gooien, bevatten deze meer meststoffen. Door eeuwenlange

ophoging met natuurlijk materiaal werden de wallen vruchtbaarder dan de akkers. Vrijwel zeker werden ze als akker gebruikt.

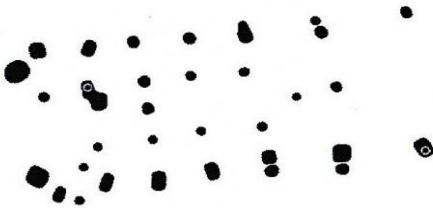
Ten noorden van de weg naar Elst, de N225 en het pannenkoekhuis liggen op die akker en ten westen van die akker in het bos Celtic fields. Mogelijk had een boer in die tijd > 100 perceeltjes (>9ha). Tussen Wekerom en Meulunteren heeft men aan de Vijfprongweg Celtic fields nagemaakt. Daar krijgt u een indruk (zie kleurverschil op de foto) van dergelijke akkertjes, een boerderij en een spieker. In de late ijzertijd (450-12 v.Chr.) kreeg de ploeg ijzeren punten en werd ook de keerploeg in gebruik



*IJzertijdboerderij met spieker en Celtic fields bij de Vijfprongweg in Meulunteren.*

genomen. Bij deze werd de grond niet losgewoeld, maar omgekeerd. Daardoor nam de productie toe. Door het gebruik van de keerploeg in plaats van het eergetouw aan het eind van de ijzertijd of in de Romeinse tijd verdween dit landbouwsysteem. Het kostte te veel kracht om de ploeg telkens weer te keren, want de akkertjes in de Celtic fields waren hiervoor te klein. De boerderijen zijn in deze periode 10-20 m. groot en stonden midden tussen de akkers in de Celtic fields. Mens en dier leefden toen onder één dak. Op het erf bevonden zich eveneens één of meer spiekers. Dit zijn voorraadschuurtjes met een vloer boven de grond. Dit werd gedaan om ongedierte uit het graan e.d. te houden. De houten voorwerpen én die van huid en ijzer zijn in het “zure” zandgebied vrijwel allemaal vergaan of sterk aangetast. Het aardewerk uit deze periode is wel bewaard gebleven. Het is grofwandig, niet of eenvoudig bewerkt en nu veelal als scherf te vinden. In het midden van de ijzertijd

(450 v.Chr.) komt er een einde aan de urnenvelden, maar verbranden van doden werd voortgezet. Toen werden de crematieresten in een eenvoudig kuiltje begraven, afgedekt met zand en men noemt dit brandheuvelgraven.



*Op de plaats van de paalkuilen (de zwarte plekken) stonden de constructiepalen van een ijzertijdboerderij in Elst (Ut.).*

De invloed van de Hallstatt-cultuur (700-450 v.Chr.), een Midden-Europese cultuur is op de heuvelrug van zeer geringe invloed geweest. Het bronzen wijnavat (pag. 39) van de Koerheuvel wordt aan deze cultuur toegeschreven. Het komt uit een graf van een rijke man, van vermoedelijk een lokale vorst. De Kelten woonden vrijwel zeker in het zuiden van ons land en zij beïnvloedden een smalle strook ten noorden van de Oude Rijn. De mensen van de La Tène-

cultuur (450-12 v.Chr.) zijn de opvolgers van de Hallstatt-cultuur. Het volk van beide culturen sprak de Keltische taal en ze worden zodoende getypeerd als Kelten. Ze hadden dezelfde kenmerkende eigenschappen, maar de siervoorwerpen van de La Tène-cultuur waren veel kostbaarder en zeer verfijnd. Ze maakten (ook in Nederland) glazen armbanden en kenden de ijzeren zeis en sikkel.

Aan het eind van de ijzertijd nam spanning toe. Dit kwam mede door de komst van de Romeinen en de Bataven vanuit het Duitse Hessen in het rivierengebied. Deze Romeinsgezinde elite kreeg de macht over de inheemse bevolking (Eburonen). Na inburgering kwamen ze onder steeds grotere invloed van de Romeinen en leverden hulptroepen voor het Romeinse leger. De inheemse bevolking met de elite is zich Bataven gaan noemen. Aangezien de grens bij de Oude Rijn in de Bovenpolder lag, woonden er diverse personen in de voormalige gemeente Amerongen. Op de Neder eng heeft in verband met de vondst van de afvalkuil



*Afvalkuil uit de ijzertijd van 150-50 v.Chr. op de akker, op de Neder eng ten westen van Amerongen. Tijdens dit onderzoek zijn o.a. 518 scherven aardewerk, deel van een bronzen en glazen armband (La Tène), spinsteen, grondsporen en 3 delen van een weefgewicht gevonden.*

vrijwel zeker een ijzertijdboerderij gestaan. Dit trof men niet aan, omdat men bij een dergelijk sleuvenonderzoek niet meer dan 10 % van het onderzoeksgebied mag onderzoeken.

Van Leersum tot/met Rhenen heeft men nederzettingen uit deze periode aangetroffen en liggen er diverse Celtic fields/raatakkers.

### **Romeinse tijd (12 v.Chr. tot 450 n.Chr.)**

Rond 55 v.Chr. bereikten de

troepen van de Romeinse veldheer Julius Caesar voor het eerst Nederland. Daarbij werd in Zuid-Nederland veel tegenstand door Menapiërs en Eburonen geboden. De Menapiërs gaven zich uiteindelijk over, maar de Eburonen brachten de Romeinen een paar nederlagen toe. Als vergelding werden ze uitgeroeid. Rond 50 v.Chr. vestigden de Bataven zich hier en deze kregen de leiding over de inheemse bevolking.

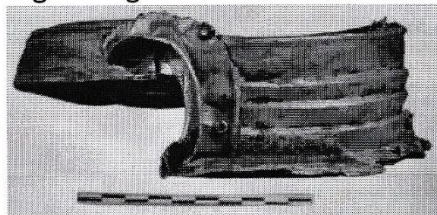
Door interne machtsstrijd werd onder andere Nederland pas in 12 v.Chr. ingelijfd bij het Romeinse Rijk.

Ten noorden van de Oude Rijn leefden volgens de Romeinen barbaren (Germanen), maar zij maakten ook rooftochten naar de overzijde van de rivier. Het gevolg van toenemende invallen was dat troepen van keizer Augustus vanuit Nijmegen het Germaanse gebied liet binnentrekken, maar het voorkomen van invallende Germanen was moeilijk in te perken. Wel werden enkele stammen onderworpen en versterkingen, zoals in Velsen gebouwd. Dit fort werd door opstandige Friezen in 28 n.Chr.

belegerd en door de Romeinen verlaten. Veldheer Corbulo trok in 47 n.Chr. op bevel van keizer Claudius zich achter de zuidoever van de Oude Rijn (vrijwel zeker rivierloop B, zie pag. 104) terug en bouwde daar een defensieve linie op. Deze Oude Rijn als grensrivier met de (later) gebouwde forten, wachttorens, kunstwerken en wegen wordt de Limes genoemd. Ze maken deel uit van een uitgestrekt netwerk verdedigingswerken. Het bekendste bijvoorbeeld daarvan is de Muur van Hadrianus in Engeland, een Unesco-werelderfgoed. Ook na deze tijd is het Romeinse leger de Oude Rijn overgestoken, zoals blijkt uit het met aarden wallen gemaakte legerkamp bij Ermelo. De invloed van de Romeinen ten noorden van de Oude Rijn is door vondsten duidelijk aantoonbaar. In Amerongen zijn bijvoorbeeld scherven van vermoedelijk gekocht of geruild Romeins aardewerk gevonden, maar perceel 't Spijk met de vele Romeinse vondsten lag toen in Romeins gebied. De Romeinen richtten het gebied planmatig in en de bevolking

werd geleidelijk met de Bataven geïntegreerd in het Romeinse Rijk.

Door strijd om de keizerlijke macht en nieuw opgelegde regels ontstond de Bataafse Opstand in 69. Na zware strijd, vele doden en verbrande houten forten werd dit conflict in 70 ten gunste van de Romeinen opgelost. De forten werden daarna in hout herbouwd. Het militaire district Neder-Germanië kreeg de status van provincie en de defensieve linie werd daarom versterkt. Het verkreeg na 122 een uitgebreide infrastructuur. Na de opstand kwam er een economische en culturele bloeiperiode (80-180) in het Bataafse gebied met Nijmegen als hoofdstad. Het hoogtepunt van het Romeinse Rijk ligt dan ook in de 2<sup>de</sup> eeuw. Vanaf 170 vonden onder andere via de zee regelmatig invallen van



*Deel van Romeinse helm in brons gevonden tijdens het zandzuigen bij perceel 't Spijk.*

Germanen plaats en daarom werden de houten forten vervangen door stenen. Men vermoedt dat de forten rond 240 al dan niet geheel verlaten zijn, omdat er geen aanvoer uit het achterland mogelijk was. Het Romeinse Rijk leerde de keerzijde van de medaille kennen. De kracht van hen was altijd een goed waterbeheer en doelmatige graanhandel geweest. Het gevolg was een sterke groei van de bevolking. Door deze te sterke groei en mede door een klimaatverandering kwam er voedseltekort en was er hongersnood. Het gevolg was dat de bevolking uit de bijbehorende nederzettingen grotendeels verdween. De macht van het Romeinse Rijk kon zich wel handhaven.

De militaire verdediging veranderde echter rond 300 drastisch. De verdediging werd namelijk met grenstroepen op strategisch belangrijke punten, zoals heuveltoppen en rivierovergangen uitgevoerd. De grote verbindingswegen naar het achterland werden door de bouw van stenen vestingen en daartussen wachtposten

beveiligd. In deze vestingen werd een bereden troepenmacht achter de hand gehouden om aanvallen te weerstaan.

In 406 trokken Frankische groepen de Mainz over, de Romeinse troepen trokken zich



*Deel van bronzen plaat met een toespraak van vermoedelijk keizer Septimius Severus, 193-211. Vermoedelijk gestolen door Germanen en gevonden ten westen van Zuylestein.*

terug en de Franken trokken Nederland binnen.

De Romeinen brachten een rijke cultuur met zich mee. Ze konden schrijven, bezaten de kennis van het bakken van en bouwen met stenen. Ze hadden kennis van het aanleggen van wegen, graven van kanalen, maken van bruggen en aanleggen van dijken. Het aardewerk werd voor het eerst op een draaischijf gemaakt en men kon onder andere glasblazen. Op landbouwkundig gebied brachten ze nieuwe werktuigen, planten en dieren mee. Bovendien ontstonden er

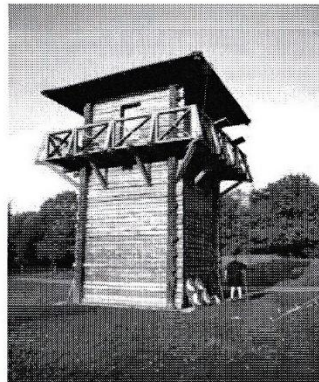
gehuchten, dorpen en steden, er kwam geld in omloop en men maakte goederen en voedsel om te verhandelen.

In onze omgeving stonden forten te Kesteren (Carvo(ne)), Maurik (Mannaricium) en Rijswijk (Levefanum) bij Roodvoet. Zij lagen nabij de Oude Rijn en aan de Limesweg (heer- of heirweg); de belangrijkste transportaders van de Romeinen in Nederland. Bij onder andere Vechten, Leidsche Rijn en Vleuten-De Meern zijn delen van deze weg gevonden. De Oude Rijn was ook een belangrijke transportas bij de verovering van Engeland. De Oude Rijn treft men als restgeul vanaf Kesteren, Lienden, Elst en de Amerongse Bovenpolder (restgeul B, pag. 104) richting Maurik aan.

Tegenwoordig heeft men het sterke vermoeden dat tussen de forten om de 500-800 m. een wachttoren heeft gestaan. In onze omgeving stond een dergelijke wachttoren vermoedelijk bij perceel 't Spijk. Dit denk ik, maar is als zodanig niet erkend, omdat bij het zandzuigen delen van Romeinse dakpannen met stempel, verwarmingstegels en veel

tufsteen naar boven is gekomen. Verder is daar een bronzen muntje van keizer Vespasianus, ca. 72-73, een zilveren muntje van keizer Gordianus 240 en een fragment in brons van een Romeinse helm gevonden. Men vond ook een 8 m. brede en 30 m. lange houtbaan, wat mogelijk een kadeconstructie is, maar tijdens het duiken ernaar, is deze niet gevonden.

Het gebruik van het Amerongse dorpslied "Waar lang geleên de Batavier, eens leefden frank en vrij" is slechts voor een klein deel terecht, want dit geldt alleen ten zuiden van restgeul B (pag. 104), maar niet voor de nederzetting (nu) Amerongen en omgeving. Hier bleef men in de ijzertijd



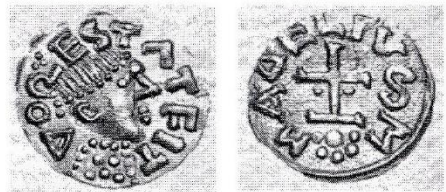
*Namaak houten wachttoren te Vechten.*

leven in het randgebied van de Friezen, maar men werd wel door hun kennis beïnvloed. Er was contact, er werd handel gedreven en er kwamen patrouilles de Oude Rijn over. Men neemt aan dat er in de midden-Romeinse tijd (70-270) ongeveer 150.000 mensen in Nederland woonden. Daarna nam het aantal bewoners sterk af, maar groeide weer vanaf de Merovingische tijd.

### **Vroege middeleeuwen (450-1050)**

Deze periode kan in de Volksverhuizingentijd (450-525), Merovingische tijd (525-725) en vernoemd naar de grootvader Van Clovis, nl. Merovech en de Karolingische tijd (725-900) worden onderverdeeld. De laatste twee zijn vernoemd naar de twee dynastieën van de Franken. Door verdeling van het koninkrijk van de Karolingen kreeg de Duitse keizer Otto I de macht vast in handen, wat de Ottoonse tijd (900-1000) inluidde. Al vanaf eind 3<sup>de</sup> eeuw, maar vooral in de Volksverhuizingentijd zijn vele volken op drift geraakt. Het was meer gaan dan komen van mensen, waardoor er

ontvolking optrad. Dit kan een gevolg van hongersnood, dreiging van oorlog of laag niveau van voorzieningen geweest zijn. Er zijn dan ook weinig vondsten uit deze periode. De Franken trokken Nederland vanuit het zuiden binnen en de Friese invloed werd vanuit het noorden tot in het Utrechts rivierengebied, de kuststreek tot in het Zwin (Zeeland) en Friesland uitgeoefend en het inwonertal groeide weer. De eerste koning van het Frankische rijk is de Merovingische koning Clodovech of Clovis I. Het bestuur van dit rijk was naar Romeins model met regionaal en lokaal bestuur en met de centrale macht van een koning ingericht. Toen zij hier kwamen namen de Merovingische vorsten de villa's en grensforten van de Romeinen in bezit. Naast de opbrengst van



*Goudschat van 62 gouden munten gevonden in Remmerden, die in de 7<sup>de</sup> eeuw geslagen zijn in Dorestad Fit.*

de akkers en de veeteelt leefden zij ook van de handel van ter plaatse gemaakte producten. Een belangrijke plaats en een twistappel van de eerste orde op het grensvlak van de Franken en de Friezen was de Friese plaats Dorestad (Wijk bij Duurstede). Volgens overlevering viel Dorestad in 695 in handen van de Franken. Deze trachtten hun macht naar het noorden uit te breiden. De Franken veroverden Midden-Nederland eerst, maar in de zevende eeuw breidden de Friezen hier hun macht uit. Ze veroverden Utrecht en tevens het zeer rijke Dorestad. In 689 werden de Friezen bij Dorestad verslagen. Toch veroverden zij dit gebied opnieuw, maar werden in 719 verpletterend verslagen. De Franken vestigden hun macht hier voorgoed. Na twee eeuwen vond er een wisseling van de macht plaats door hofmeier Karel Martel (714-721). Zijn zoon Pepijn, maar vooral zijn kleinzoon Karel de Grote. Karel liet zich in 800 tot keizer kronen. De Karolingische tijd is naar hem vernoemd. Dit rijk is de grondlegger van de West-Europese cultuur. Dorestad

kwam in 800 tot grote bloei en er woonden toen ruim 2000 mensen, maar in Nederland nam de bevolking van 850-1000 af. Een uiterst kostbare broche uit circa 800 is in Dorestad gevonden. In 834 kwamen de Vikingen via Utrecht de Rijn af en vernietigden Dorestad. Nu zouden we dit een criminele organisatie met moord, brandstichting, roof en terreur vanuit schepen en zonder motoren noemen. Door interne verdeling werd dit rijk reeds aan het eind van het leven van Karel de Grote verzwakt en stagneerde de groei van de bevolking. Het Verdrag van Verdun (843) betekende het einde van dit rijk. Dorestad is vele malen door Noormannen (Vikingen) geplunderd en in 863 door hen ingenomen. Daardoor verdween handelsplaats Dorestad aan het eind van de 9<sup>de</sup> eeuw. De mensen bleven wonen in de agrarische nederzetting, die Wik werd genoemd. Tijdens deze periode vervielen de stenen gebouwen tot ruïnes en werden er traditionele materialen gebruikt. De adellijke versterkingen, kapelletjes, kerken en



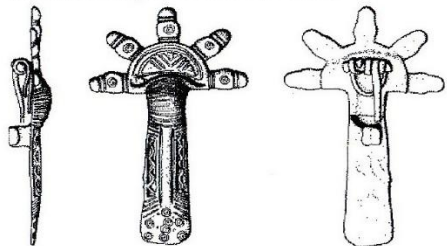
*Met zilver ingelegd handvat van een ijzeren zwaard uit de 9<sup>de</sup> eeuw en opgebaggerd bij perceel 't Spijk.*

boerderijen werden (deels) van hout gebouwd.

De Franken zijn overgegaan naar het Christendom en bedreven vanaf eind 7<sup>de</sup> eeuw zending in onze streken. De Romeinen hadden weliswaar het Christendom ingevoerd, maar de priesters dienden Jezus en/of Donar. Willibrord (658-739) begon zijn missie in Nederland rond 690 en probeerde de samenleving in de christelijke leer en zeden te vormen, wat in de 10<sup>de</sup> eeuw algemeen werd. Dit had ook een gevolg op het gecremeerd begraven van doden vanaf de 3<sup>de</sup> eeuw. Dit was namelijk een doorn in het oog van de Franken en Karel de Grote vaardigde in 785 een bevel uit, nl: *Als iemand het lijk van een gestorvene volgens de ritus van de heidenen doet verbranden en zijn beenderen tot as vergaan, moet hij met de dood gestraft worden. Wij bevelen dat de*

*lichamen van de Christen-Saksers moeten worden gebracht naar de begraafplaatsen van de kerken niet naar de tumuli van de heidenen.*

Na 1000 nam de bevolking geleidelijk toe (vervolg pag. 57). In de periode 900-1200 verloor de samenleving z'n prehistorische trekjes. Zo werden de keerploegen algemeen in gebruik genomen en deze werden door paarden getrokken. De boer kon daardoor meer land bewerken en mede door het drieslagstelsel werd de productie verhoogd. Hierbij werden afwisselend wintergraan en zomergraan en/of peulvruchten verbouwd en bleef een derde deel van de akkers braak liggen. De akkers raakten daardoor minder snel uitgeput. De hogere productie met name na 1000 leidde tot handel van landbouwproducten. Over



*Getekende bronzen mantelspeld uit een vrouwengraf 6<sup>de</sup> eeuw te Elst (Ut.).*

Franken en Friezen werd niet meer gesproken, maar over politieke termen, zoals bisdom Utrecht, graafschap Holland en hertogdom Brabant.

In Rhenen, Elst en Leersum zijn Frankische grafvelden uit de 4<sup>de</sup> tot en met de 8<sup>ste</sup> eeuw gevonden. In de Merovingische tijd werden bijvoorbeeld aarden potten, kralen, sieraden en wapens meegegeven, die dan ook rijkelijk in de eerste twee aanwezig waren. In Rhenen vonden ongeveer elfhonderd begravingen tussen 375 tot 750 plaats. Dit was een begraafplaats van een zeer welvarende bevolking, want er waren veel sieraden bij de 3000 gevonden voorwerpen.

### **Archeologische monumenten**

Nabij Amerongen en Overberg zijn de volgende archeologische elementen volgens de monumentenwet aanwezig en beschermd:

- a. grafheuvels.
  - b. terrein nabij ridderhofstad Natewisch, de ridderhofsteden Lievendaal, Bergestein, Waayenstein en kasteel Amerongen.
- Lievendaal was een *stenen huijs*

*metter hoffstede ende met alle zijn timmerage, metten neder werve (voorburcht), boomgaerden ende stegen.*

c. sporen van bewoning vanaf de late middeleeuwen in de dorpskern van Amerongen.

d. Celtic fields.

e. nederzetting brons- en/of ijzertijd.

f. fundering van een galg.

Bij de oude begraafplaats zijn op de Galgeberg twee sokkels, normaal zijn er drie sokkels, van



een galg (gedateerd tussen 1250-1850) blootgelegd. De sokkels met daarop stenen zuilen zijn aan de bovenkant met ijzeren stangen of kettingen verbonden. De twee voetstukken zijn de stille getuigen van Amerongen als Hoge Heerlijkheid. Amerongen bezat nl. een eigen rechtsbestuur en had het recht om vonnissen te vellen, waarop onder andere de doodstraf stond, maar dit vond hier nooit plaats. De galg stond op

een goed zichtbare plaats en diende als afschrikwekkend voorbeeld. Hier stond de galg tussen de boven- en benedenweg (Via Regia) en de galg was ook vanaf de Neder-Rijn zichtbaar. De eerste galg stond op de Galgenberg nabij de hardstenen paal met erop geschreven Jagtregt, die ten noorden van de Bosweg in Elst staat.

### **Vondsten**

In Nederland staan alle vondsten in het Archisbestand vermeld en dit betreft ook dit gebied. Van Amerongen is er uit dit bestand een selectie van de vondsten gedaan, die in één of meer periode(n) kunnen worden gedateerd.

Vanaf 13.000 jg. werd Nederland permanent bewoond, maar van Amerongen is dit niet bekend.

Van belang in dit verband is het onderzoek op de Neder eng, de akker ten westen van

Amerongen en de vondsten bij perceel 't Spijk.

Op de Neder eng is een concentratie van vondsten uit de nieuwe steentijd-laag overgang vroege bronstijd, uit de late bronstijd overgang vroege ijzertijd en tenslotte ijzertijd/

Romeinse tijd gevonden. Permanente bewoning door aanwezigheid van een of meer nederzettingen is bij dit onderzoek niet vastgesteld, maar is vanaf de nieuwe steentijd-laag wel te verwachten.

Bij perceel 't Spijk zijn voorwerpen vanaf de nieuwe steentijd-laag tot eind vroege middeleeuwen gevonden. Helaas zijn de vondsten met het zandzuigen naar boven gekomen en niet door onderzoek in een ongestoorde bodem. Een permanente bewoning vanaf de nieuwe steentijd-laag tot in de middeleeuwen lijkt waarschijnlijk. Vele losse vondsten bevestigen dat er vanaf de nieuwe steentijd-laag mensen nabij Amerongen woonden of tijdelijk verbleven.

### **Vele andere vondsten per soort met uitzondering van de detectorvondsten zijn:**

#### Oude steentijd-ijzertijd (>8800 v.Chr.-12 v.Chr.)

Vuurstenen afslagen, botten/kies, houtskool, wrijfsteen en kern.

#### Middensteentijd (8800-4900 v.Chr.)

Vuurstenen microsteker, een

mogelijk nederzettingsterrein en microlieten.

Nieuwe steentijd (4900-2000 v.Chr.)

Scherven handgevormd aardewerk, menselijke schedel vermoedelijk uit deze tijd (opgebaggerd bij 't Spijk) en vuurstenen voorwerp.

Nieuwe steentijd-bronstijd (4900 v.Chr.-800 v.Chr.)

Vuurstenen werktuigen, stenen bijl, o.a. een Fels-Rechteckbeil, schrabbers, spitsen en mes van vuursteen, vuurstenen, huisplattegrond (boerderij) met dubbelgestelde palen en spiekers.

Bronstijd (2000-800 v.Chr.)

Scherven handgevormd aardewerk, scherf Drakenstein-aardewerk en Kümmerkeramik/Elp-aardewerk.

Bronstijd-ijzertijd (2000-12 v.Chr.)

Maalsteen: ligger/loper van graniet/gneis, nederzettingen en paalkuilen.

Nieuwe steentijd-ijzertijd (4900-12 v.Chr.)

Maalstenen: ligger/loper van

graniet/gneis en steen, vuursteen, grondspoor, paalkuilen onder andere van vijf spiekers, maar ook van een huisplattegrond.

IJzertijd (800-12 v.Chr.)

Celtic fields en 5 walletjes, deel van scherven van handgevormd aardewerk, glazen armbanden, de zogeheten "La Tène-armband", crematiegraf met crematieresten en twee scherven, paalkuilen o.a. van twee spiekers, stukjes basaltlava, slakken, grondsporen, nederzettingen en houtskool.

Romeinse tijd (12 v.Chr.-450 n.Chr.)

Scherf governist/geverfd en van kookpot, delen dakpan en deel Terra sigillata-schotel en diverse scherven van glad-en ruwwandig aardewerk.

Middeleeuwen (450-1500)

Maalsteen; ligger/loper van tefriet/basaltlava en nederzettingen.

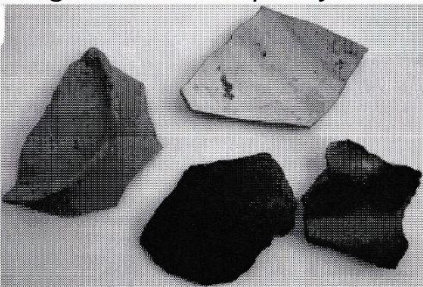
Vroege middeleeuwen (450-1050)

IJzeren Vikingzwaard gevonden bij De Tol, twee ijzeren zwaarden

tijdens het zandzuigen bij 't Spijk, scherven van kogelpotten, scherven van glad- en ruwwandig aardewerk, half Karolingische en Dorestad-type munt en nederzetting.

#### Late middeleeuwen (1050-1500)

Scherven van Steengoed/ Protosteengoed/ Paffrath/ Pingsdorf/ Andenne/Siegburg en kogelpotten, complete voorraadpot, maalsteen met looper van basaltlava, bot, gracht kasteel Waayenstein en Lievendaal met puinheuvel, schrijfstift, dakpan en huisplaats. In de westelijke Amerongse Bovenpolder is bij het afgraven voor het kwelmoeras een afvalkuil van een huisplaats uit de 12<sup>de</sup> eeuw met veel scherven en botten gevonden. De donkere Paffrath-scherven (rechtsonder op de foto) waren oorspronkelijk blauwgrijs van kleur, maar door het gebruik als kookpot zijn ze

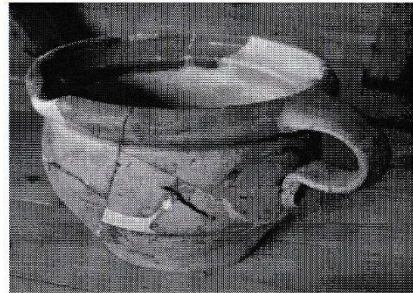


zwart geblakerd. De meeste gevonden Pingsdorfscherven (op foto boven) zijn meestal geelwit van kleur, maar hier zalmkleurig.

#### Late middeleeuwen, nieuwe tijd (1050-2015)

Fundering en gracht Bergestein, rolsteen en grafveld met 15 losse begravingen in een kuil.

Bij de dijkverbreding ten westen vanaf de oprit bij huis Lekdijk 1/b heeft men resten van een



*Pot uit de 17<sup>de</sup> of 18<sup>de</sup> eeuw.*

fundering, een muurfragment van kloostermoppen en een afvalput met spijkers en zwarte aarde gevonden. Verder trof men scherven van een bord en aardewerk (foto) en delen van een glas aan. Het huisje gedateerd van 1250 tot 1850 staat in 1874 nog op een kaart.

#### Nieuwe tijd (1500-2015)

Plateau met mogelijke militaire

functie, funderingen kelder en bijgebouwen bij kasteel en resten van twee veldovens. Tijdens de 2<sup>de</sup> wereldoorlog lag er een groot terrein voor munitie-opslag ten noorden van de Manege, de Eenzame eik. Tijdens en na de oorlog is de munitie weggebracht, maar een deel heeft men in de Leemkuil laten springen. De zaken, die met de munitie-opslag te maken hebben, zijn één open plek, één omgreppeld terrein, vier rechthoekige kuilen met resten van omwalling en één omwald terrein met naast gelegen kuil en tevens vele kuilen. Verder is een mogelijk springputje, fundering van brandtoren en onder andere metalen voorwerpen, zoals een granaatscherf gevonden. Losse vondsten betreffen bijvoorbeeld elders een bom, hulzen van kogels, een pamfletbom en helmplaatje. In Overberg liggen de overblijfselen van de verdedigingslijnes, zoals bijv. de antitankgrachten en de liniedijken.

### **Detectorvondsten**

Op de akkers en in het bos van Amerongen is veel met detector gezocht en zijn bijzonder veel

voorwerpen gevonden. Dit is bijvoorbeeld gedaan door de heren G. Henzen, C. Jansen en G. van de Pol. Zij vonden een rijke schakering van voorwerpen, die min of meer door de zure grond zijn aangetast. Er zijn bijvoorbeeld munten, de zogeheten Kopjes (1220-1390), munten vanaf 13<sup>de</sup> eeuw tot heden, duitjes uit de 16<sup>de</sup>, 17<sup>de</sup> en 18<sup>de</sup> eeuw, een sterling van hertog Jan I van Brabant (1268-1294), een 2 stuiver stuk Groningen (begin 1600) en een 2 stuiver stuk Zeelandia (1699) gevonden. Veel van deze munten zijn met de mest uit heel Nederland aangevoerd en op het tabaksland terechtgekomen.



*Voorkant hondenpenning die gevonden is door Cees Jansen.*