

6 GESCHIEDENIS VAN HET LANDSCHAP

In dit hoofdstuk gaat het over de ontwikkeling van de landbouw in samenhang met die van de mens. De vorming van het landschap wordt in drie kenmerkende deelgebieden beschreven. Dit betreft het landschap van de heuvelrug, het gebied bij Overberg en het riviergebied. Deze gebieden hebben elk een eigen ontwikkeling meegemaakt. Het grondpatroon van het huidige landschap werd bij de heuvelrug en bij Overberg in de vroege middeleeuwen, bij Overberg tevens in de nieuwe tijd en in het riviergebied in de late middeleeuwen gelegd. Het verloop van deze verschillende ontwikkelingen leest u in de drie



volgende hoofdstukken. Hierin speelt het

Overbergse dracht omstreeks 1900.

grootgrondbezit een beslissende rol. Voor boeren betreft dit eeuwenlang een spijkerharde strijd om het bestaan.

Bewoning in de vroege middeleeuwen

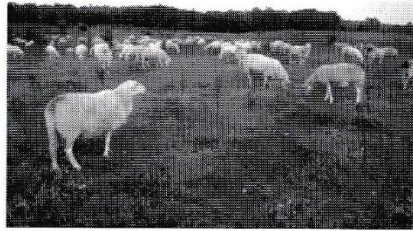
Er werd in het verleden aangenomen dat de flank van de heuvelrug in de Romeinse tijd nauwelijks werd bewoond. Tegenwoordig denkt men dat er zeker sprake van bewoning is geweest. De bevolking nam in ieder geval na de Volksverhuizingentijd toe. Dit vindt zijn bevestiging in de vondst van onder andere begraafplaatsen uit de 4^{de} tot en met de 8^{ste} eeuw in Rhenen, Elst en Leersum. Amerongen wordt voor het eerst in 1126 vermeld. Dit in tegenstelling tot Dorestad (Wijk bij Duurstede) en Doorn, die in 777 al worden genoemd. Tevens worden Elst en het onder Leersum gelegen Ginkel vermeld. Door Dekker (1983) wordt een tekst van de abdij van Fulda aangehaald. Hierin wordt bezit uit de 2^{de} helft van de 8^{ste} eeuw gemeld van 3 *hoeven in villa que dicitur Elbisge* (Elst) en 2 erven en 2 halve hoeven *in villa Gengiloe* (Ginkel). De naam

Ginkel betekent begaanbaar bos.

Landbouw in de middeleeuwen

In de middeleeuwen vestigden zich pioniers in het gemengde loofbos. Dit deed men door de bomen te verwijderen en daar boerderijen te bouwen. Omdat de bevolking geleidelijk groeide, herhaalde zich dit telkens. De boerderijen lagen eerst verspreid of in kleine groepjes bijeen. Door toename van de bevolking ontstond er een gehucht. Rond 1000 stonden er ruwweg 10 tot 20 boerderijen in Amerongen.

In de vroege middeleeuwen was het landschap bosrijk. Ter plekke van Overberg lag echter een vrijwel open moerasgebied. De eerste bewoners brachten verandering in het gebruik van de bodem, het bodemgebruik. In de middeleeuwen werden als onderdeel van het landbouwbedrijf akkers, wei- en hooilanden gebruikt. Aan de akkers besteedde men veel zorg. Ze werden veelal beschermd door een dichte wildwal. De akkers werden bemest en bewerkt. Hier werden onder andere granen verbouwd. De toen gebruikte akkers worden nu



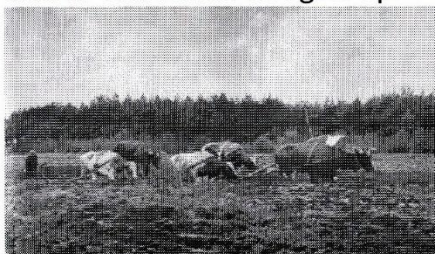
Schape waren vanaf de late middeleeuwen de belangrijkste leveranciers van mest.

oude bouwlanden genoemd. Een weiland is oorspronkelijk een jachtterrein. Geleidelijk veranderde deze betekenis. De weilanden werden steeds meer gebruikt voor het grazen van vee. Het vee graasde eveneens in de bossen en op de heide. De hooilanden dienden voor het verzamelen van wintervoeding. Na het hooien werden de percelen beweide. De hooilanden lagen vooral op de kom- en beddinggronden (zie bodemkaart pag. 83) en in het veenmoeras.

In landbouwkringen werd in de 20^{ste} eeuw het begrip woeste gronden (Vervloet, 1984) gebruikt. Dit betreft nabij Amerongen het bos, de heide en het veenmoeras in Overberg. In het verleden waren deze

gronden juist heel belangrijk binnen het landbouwbedrijf. De landbouw had in de vroege middeleeuwen een zelfvoorzienend karakter. Het ging daarbij vooral om het houden van runderen en varkens en minder om het telen van graan. Voor het eerst werd er rogge en haver geteeld. De toename van de bevolking ging in de 12^{de} eeuw tot 1300 sneller dan voorheen. Dit bracht grote veranderingen met zich mee. Door uitbreiding van het akkerland en betere landbouwmethoden werd de bevolkingstoename opgevangen. De agrarische productie bleef in de late middeleeuwen de belangrijkste bron van bestaan, maar er kwam een ommekeer in het bedrijven van landbouw. Niet het houden van vee, maar het telen van broodgraan (rogge) kwam op de eerste plaats te staan. De teelt van rogge als hoofdproduct heeft eeuwenlang standgehouden en men spreekt dan ook van eeuwige roggebouw. De veeteelt was in dit systeem vooral gericht op de productie van mest. Door dalende graanprijzen vanaf 1300 tot 1450 was er armoede op

het platteland en de bevolking nam af. In de late middeleeuwen kwam er een specialisatie in beroepen, zoals smeden, kleermakers, leerlooiers en dergelijke op gang. Het gevolg was dat steeds meer mensen zelf geen voedsel verbouwden, maar dit verkregen door betalen met geld of door ruil. In de 14^{de} eeuw waren de graanprijzen laag en trad er een sterke terugval op.



Het ploegen met ossen.

Tevens verlieten mensen het platteland en gingen in de stad wonen. Vanaf de 14^{de} tot de 19^{de} stierven er in een golvende beweging weinig of veel mensen aan de pest. Het dieptepunt lag in 1347-1351 toen één derde van de Europese bevolking overleed.

Landbouw in de nieuwe tijd

Vanaf 1450 ging het wat beter in de landbouw en de bevolking nam geleidelijk toe. De periode 1550 tot 1650 was in verhouding

goed, de bevolking groeide sneller en de vraag naar landbouwgrond was groot. Het is dan ook niet vreemd dat in deze periode de Ginkelse venen werden afgegraven en aangemaakt tot landbouwgrond. De belangrijkste factor voor het grootschalig afgraven van veen voor onder andere fabrieken was echter de hoge prijs van de turf. Politiek en economisch gezien vond de vervening in Overberg op het juiste moment plaats. De 17^{de} eeuw staat bekend als de Gouden Eeuw. Dankzij handel, scheepvaart en turf maakte Nederland een bloeiperiode door. Die welvaart was er vooral voor reders, kooplieden en hoge ambtenaren. In de eerste helft van deze periode waren de verdiensten van de boeren in verhouding goed, maar vanaf 1650 werd de broekriem strak aangehaald. Door de lage graanprijzen van 1650 tot 1750 kwam men in een langgerekte depressie terecht en de bevolking kreeg het wederom zwaar te verduren en nam af. In Amerongen werd dit voor een deel opgevangen door de intensieve teelt van tabak. Vanaf 1750 was er een duidelijke



Eeuwenlang werd dorsen van graan met de vlegel in handkracht uitgevoerd. Nu gaat dit met een combine: een machine die rijdt, maait, dorst en stroballen maakt.

opleving in de landbouw. De landbouwprijzen stegen en de bevolking breidde zich weer uit. De inkomsten waren goed, maar ook wisselend. Dit laatste werd veroorzaakt door veepest, waardoor sommige boeren grote schade opliepen. Door de technische vooruitgang was het mogelijk de bevolkingstoename op te vangen. De landbouw raakte in een stroomversnelling, omdat men voor het eerst aardappelen en meer boekweit ging telen. Boekweit met de witte bloemtrossen was overigens al vanaf 1400 en voorheen als akkeronkruid bekend. Tevens werd er klaver

en lupine als groenbemester (voor de stikstof) gebruikt. Het invoeren van kunstmest na 1870 bracht zeer grote veranderingen in de landbouw en het landschap teweeg. In de 2^{de} helft van de 19^{de} eeuw werden de landbouwmachines ingevoerd. Ook nam de handel en export van producten toe, wat onder andere mogelijk werd gemaakt door fabrieksmatige verwerking van landbouwproducten. De invloed van de landbouwcrisis (na 1877) wordt over het algemeen gering geacht. Het graan werd onder andere verwerkt tot brood en aan dieren gevoerd. Het inkomen werd verkregen door verkoop van vee, honing, melkproducten, tabak en lokaal graan. Toch heeft de crisis in Overberg sporen achtergelaten, want hier werden met name weilanden verlaten en deze veranderden in woeste grond. De landbouwprijzen herstelden zich enigszins, maar in de jaren dertig trad er weer een crisis op. Na de oorlog heeft de landbouw een explosieve groei meegemaakt. Dit leidde tot schaalvergroting, wat ten koste van het landschap is gegaan.

Door de komst van kunstmest was de productie van de gewassen toegenomen, maar het totaal in de landbouw werkende personen nam mede door de mechanisatie af. Het eerst verdwenen de landarbeiders van het boerenland. Vervolgens was er een ontwikkeling van gezinsnaar eenmansbedrijf en dit saneren blijft doorgaan. Het verdwijnen van kleine bedrijven met soms een eeuwenlange familieband ging niet altijd zonder pijn gepaard. De grenzen van de groei bleken echter bereikt, want er waren o.a. melk- en mestoverschotten. Door opkomende economieën is er nu weer veel vraag naar onze landbouwproducten en een toekomst voor de boer. De vraag is of de daarvoor gewenste schaalvergroting niet nog verder ten koste van het landschap, van het milieu gaat en kan men blijvend investeren? De bevolking groeide tot bijna 17 miljoen mensen in 2015. Een bodemgebruikskaart uit 1832 is te vinden op: www.hisgis.nl, via Utrecht, Stichting Kadastrale Atlas Utrecht en Naar de kaarten.

7 LANDSCHAP OP DE HEUVELRUG

Van bos naar akker

De pioniers vestigden zich in het eiken-beukenbos. Zij verwijderden of verbranden de bomen en namen de grond in gebruik. Als er bijvoorbeeld een nieuw gezin kwam, werd er weer een bosje tot akker ontgonnen. Dit herhaalde zich diverse keren. Dit type ontginning wordt een voortgaande ontginning genoemd.

De ligging van de gronden was bepalend voor het vestigen van een nederzetting. Deze kwam tot stand op een plaats, waar hoge en lage gronden bijeen lagen en waar water aanwezig was. Hier was het mogelijk om vee te houden en diverse gewassen te telen. Men vestigde zich hier ook vanwege de goede begaanbaarheid en bewerkbaarheid van de gronden. Elke boerderij had een huiskamp en een veebocht. Een huiskamp is een met houtwallen omgeven perceel dat als akker werd gebruikt. Een veebocht (kraal) is een omweld perceel, waarin 's nachts het vee werd gedreven. 's Winters werd het vee in de stal

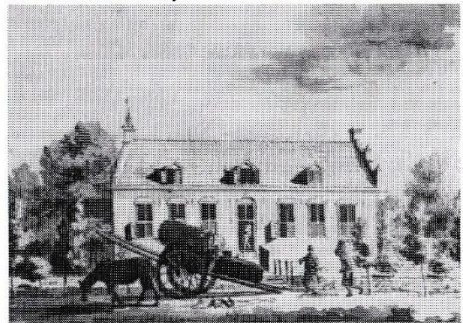
gehouden. Algemeen wordt aangenomen dat de eerste nederzetting ten westen van de Andrieskerk heeft gelegen. Later werd aan de rand van de weidegronden een gezamenlijke veebocht aangelegd en deze wordt brink genoemd. Het vee van de boeren werd 's nachts hierin gedreven om te overnachten en om te drinken. De boogvormige brink lag tussen de Gasthuis-, Donker- en Drostestraat. De brink vormde met de kerk (St. Pieters- of Andrieskerk) en hof de kern van het dorp. De verlaten veebochten werden als akker of weiland in gebruik genomen. Door de laatmiddeleeuwse bevolkingsgroei nam de behoefte aan graan en daardoor akkers toe. Door boeren werd de ontginning ter hand genomen en dit ging dus ten koste van het bos.

Een complex akkerland wordt elders enk of es, maar hier eng of *engelants* genoemd. De oudste eng is de Ameronger of Hoge eng, die ter plaatse van het sportveldencomplex tot ongeveer het Berghuis en tot de Holleweg lag. Het is mogelijk dat de ontginning van de Ameronger

eng in de 10^{de} eeuw of eerder en in vier fases heeft plaatsgevonden.

De Neder eng ten westen van de Holleweg is van latere datum en is door verdeling van gemene (gemeenschappelijke) goederen toegevoegd aan de Hoge eng. In een deel van het veld werden regelmatige blokken uitgezet. De blokken werden naar gelang het aantal deelnemers onderverdeeld in strookvormige percelen. De percelen tussen de verschillende blokken liggen met name links en rechts van de Koenestraat dwars op elkaar en de naam Dwarsakkers herinnert ons hieraan. De Neder eng ligt ten noorden van de Jhr. Mr. H. v. d. Boschstraat en ten westen van de Holleweg tot de Kopse laan. De beide engen worden in 1375 vermeld als: *sita op Amerongher enghe* en *de bonis in Nedenengh*. In een lijst van leenmannen uit 1381 staat: *ghelegen is in den kerspel* (kerkdorp) van *Amerongen ten Nedenenghe*. De eng wordt in 1481 aan de noordzijde *tot aen die hulle* (heuvel) begrensd. De Nieuwe eng is later tot ontwikkeling gekomen, maar wordt in 1468 al genoemd als

then Nijen enghe en in 1507 *ten Nijen enge*. Hier is sprake van een brede strokenverkaveling. De boerderij Rodestein aan de Kersweg is in de 18^{de} eeuw gebouwd. Voorheen stond in die omgeving de hofstad *Royesteyn*. Deze staat in 1631 nog op een kaart vermeld. Stein betekent steen en rooye komt van roden



Rodestein in 1732.

of rooien en betekent ontginnen uit bos. Mogelijk heeft er nog enige uitbreiding van de engen plaatsgevonden.

Bodemgebruik

In de vroege middeleeuwen was er sprake van agrarisch gemengde bedrijven en ze waren grotendeels zelfvoorzienend. Zeer belangrijk in dit systeem was het houden van runderen, varkens, enige geiten en schapen. Deze werden gehouden

voor melk, vlees en huiden. Het vee werd in het bos van riviergebied en heuvelrug gehoeud. De varkens deden zich daarbij tegoed aan eikels. Het telen van exportgewassen stond in dit systeem op het tweede plan. De hoeveelheid mest was te gering om de percelen elk jaar te bemesten. Daarom verbouwde men achtereenvolgens winter- en zomergraan en men liet daarna de akker braak liggen. Dit wordt het drieslagstelsel genoemd. Het vee hoedde men na de oogst op de stoppelweide. Op het bouwland werd vooral rogge, haver, gerst en tarwe geteeld. Tevens verbouwde men er erwten, linzen en vlas. Door de snelle bevolkingstoename in de late middeleeuwen was de behoefte aan broodgraan (rogge) zeer groot. Daarnaast werd er enige gerst, haver en vanaf de 16^{de} eeuw boekweit geteeld. De teelt van tabak werd in Amerongen vanaf begin 17^{de} eeuw een belangrijke inkomsten bron. De bevolkingstoename bracht grote veranderingen in de landbouw teweeg. Dit leidde tot een ander systeem van

bemesting voor de voorheen veelal uitgeputte akkers. De boer ging plaggen steken en bracht deze in de potstal. Vermengd met vooral schapenmest werd dit op de akkers gebracht. De schapenhouderij kwam daardoor vanaf de 13^{de} eeuw sterk op en men verkreeg nog meer mest. Hierdoor breidden de akkers en met name de heidevelden zich sterk uit. Voor één hectare akker had men namelijk circa tien hectare heide nodig. Het vee bestond grotendeels uit schapen en verder runderen, geiten, varkens en kippen. Hun mest werd in het voorjaar op de akkers gebracht. De organische bestanddelen van de mest



Het haren (scherpen) van een zicht (een kleine zeis) midden 20^{ste} eeuw met voor opgezette schoven en op de achtergrond rogge, die nog gemaaid moet worden.

verteerden en het aanwezige zand in het strooisel bleef op de akkers achter en verhoogde geleidelijk de akkers. Door eeuwenlange bemesting ontstond zo een dikke laag teelaarde, wat een cultuur- of mestdek wordt genoemd. De mestdekken zijn dus duidelijk na de ontginningen ontstaan. Het vee en met name schapen werden vooral voor het leveren van mest gehouden. Deze werd op de akkers gebracht om de vruchtbaarheid van de grond te verhogen. Door bemesting van de gronden was het mogelijk elk jaar rogge te gaan telen en men spreekt op de zandgronden dan ook van eeuwige roggebouw. Vanaf de 13^{de} eeuw was er duidelijk sprake van een roggebouw/schapencultuur, maar vanaf de 17^{de} eeuw was er in Amerongen de tabaksteelt. De schapen werden op de heide gehoed en 's nachts in de schaapskooi gedreven. De schapen verbleven in de winter eveneens in de schaapskooi. Dit werd gedaan, omdat er grote behoefte aan mest was. Om de mest te binden werden in de schaapskooi veelal heideplaggen of bosstrooisel gebracht. De

schapen liepen op het strooisel en wierpen daar hun mest neer. De mest werd door schapenpoten vermengd en daarna gebonden. Door regelmatig nieuw strooisel in de schaapskooi te gooien en met de mest van de schapen ontstond er een dikke laag plaggenmest. De mest van het overige vee werd op hopen in de buitenlucht verzameld.

In de late middeleeuwen stond het vee in de potstal. Een potstal is een boerderij, waar mens en



Verplaatste schaapskooi bij Zuylestein.

vee in één ruimte zijn ondergebracht. Het vee werd op een lager deel gehouden en het binden van de mest ging op dezelfde wijze als in de schaapskooi.

Door de komst van tabak verdween in het begin van de 17^{de} eeuw de eeuwige roggebouw uit Amerongen. De

vraag naar schapenmest werd door de teelt van tabak vergroot en de druk op de heide groter. Vanaf de 18^{de} eeuw werden er aardappelen en boekweitteelt geteeld en de laatste teelde men al in de 16^{de} eeuw. Vooral in de 18^{de} en 19^{de} eeuw verbouwde men veel boekweit, wat voor het zaad gehouden en als meel werd gebruikt. Het is bekend dat men in 1815 viermaal zoveel boekweit als rogge inzaaide. In 1860 teelde men iets meer boekweit dan rogge. Verder werd er haver, aardappelen, knollen verbouwd en bleef men



Rijkbloeiende boekweit.

een wisselende hoeveelheid tabak verbouwen. Het telen van boekweit en de aanwezigheid van heide was een zeer goede voorwaarde om bijen te houden. De honing werd als zoetstof gebruikt en de bijenwas

diende om lampen te laten branden. De imkerij vormde een belangrijke bron van inkomsten. In Amerongen en Overberg stonden in 1860 ongeveer 450 bijenkorven.

Door de komst en toepassing van kunstmest werd het oude landbouwsysteem van akker, weide en woeste grond geleidelijk doorbroken. De vruchtbaarste gronden zijn eeuwenlang als akker, in het algemeen de minder vruchtbare gronden als weide en de armste gronden als hooiland gebruikt. Hier gebruikten de boeren echter ook wei- en hooilanden in het riviergebied. Door gebruik te maken van de kunstmest werd het verschil in rijkdom van de grond min of meer opgeheven en kan men bijna elk gewas op elke grond verbouwen. Door verschil in vochthoudendheid van de grond en grondwaterstand ontstonden er toch opbrengstverschillen. Door de kunstmestgiften stegen de opbrengsten per ha. De landbouwgewassen werden tot aan het eind van de 19^{de} eeuw veelal voor lokaal gebruik, maar daarna steeds meer voor de verkoop geteeld. Het gevolg

hiervan was dat de verscheidenheid in gewassen afnam. De mooie bloeiende velden met boekweit verdwenen in het begin van de 20^{ste} eeuw. Het agrarisch bedrijf bleef echter gemengd: bouw- en grasland, koeien, varkens en kippen. In de 20^{ste} eeuw heeft men door geringe inkomsten van tabak geprobeerd om een inkomen te verkrijgen door de teelt van asperges, bloembollen, bessen en gladiolen, maar dit is niet aangeslagen. Enkele akkers bleven in de 20^{ste} eeuw braak liggen en verwilderden tot grasland en dit werd drierstland genoemd. Door schaalvergroting traden er in de bedrijven na 1950 grote veranderingen op, maar dit speelde op de akkers bij Amerongen nauwelijks, want hier werden huizen gebouwd, sportvelden aangelegd en maïs geteeld.

Van bos naar heide

De eerste mensen vestigden zich hier in het bos en ontgonnen dit tot akkerland. Door toename van de bevolking en overbeweiding kwamen de oude bossen onder steeds grotere druk te staan. De

beuken waren de eerste slachtoffers van deze ontwikkeling. Met de bevolkingstoename nam de behoefte aan bouw- en brandhout toe. Beuken waren uitstekend geschikt als brandhout en voor scheepsbouw en verdwenen dan ook als eerste uit het gemengde eiken-beukenbos. De plaats van de beuken werd ingenomen door de berk. Door overbeweiding van het eiken-berkenbos door varkens verdween de eik. Daarmee verdween ook de weidegrond voor varkens, maar het aantal schapen breidde zich verder uit. Het vee voedde zich met de jonge scheuten. Daardoor verdween de natuurlijke verjonging en ontstond er een uitstekende voedingsbodem voor de heide. Veel *bossche toe Ameronghen* (1383) was in de 12^{de} tot 14^{de} eeuw verdwenen of met andere woorden, veel heidevelden waren er gevormd. Uit een oorkonde uit 1359 blijkt dat er toch nog bos is, want Steven van Zuilen belooft: *nimmermeer te houwen, noch te doen houwen in Amerongher bosch, tensy.....* Het betrof overigens het kappen van



Sprokkelen van hout.

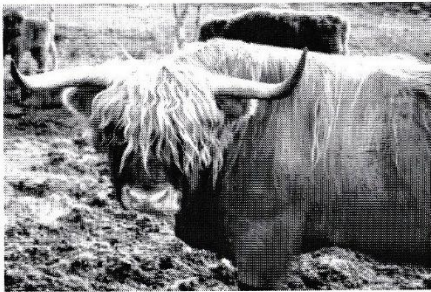
bomen op gronden, die hem niet toebehoorden.

Door het uitvaardigen van maatregelen trachtte men overbeweiding en houtkap of -roof te voorkomen, maar dit was vergeefse moeite. De uitbreiding van de heide nam toe. Aan de noordwestzijde van de Veenseweg stond in de 14^{de} eeuw vrijwel geen opgaand bos meer. Op de heide stond slechts een boom of boomgroepje. Ook in 1565 blijkt er nog enig bos aanwezig te zijn, nl: *het goet, toebehorende onzer kercken, gelegen tot Amerongen, te weten (.....) den bosch behorende, streckende uut den Ameronger eng noortwert op tot aen den gemenen Torfwech bij Ginckel....* Dit voormalige bos

wordt in 1663 omschreven als: *sekere parthien onlants, hetwelcke niet anders als met schapen gehoedt werdt* Het gebied is dan veranderd in een grote stille heide met rondtrekkende herders en mekkerende schapen. Het Elster bos aan de zuidoostzijde van de Veenseweg heeft langer stand gehouden, maar was in de 17^{de} eeuw ook verdwenen. In 1478 werd hier een *boschwaerder* aangesteld om toezicht in de *wildernisse* te houden. En alle *opgaende eycken ofte bouckenhoudt sal ongehouden bliven*. Vanaf 1546 verschenen er plakaten om diefstal van hout en begrazing in het Elster bos tegen te gaan. De begrazing bleek in 1553 volgens een plakkaat nog steeds veel problemen op te leveren, nl: *dat die luyden..., als die van Amerongen, Elst, en andere, sig vervorderen dagelijks hun schapen en beesten, als koeyen, paarden, hockelingen in den jongen spruyten en looten boven afbijten, soo dat se daarna niet opschieten, noch tot perfect gewas komen mogen, dan naakte strobben blijven moeten,*

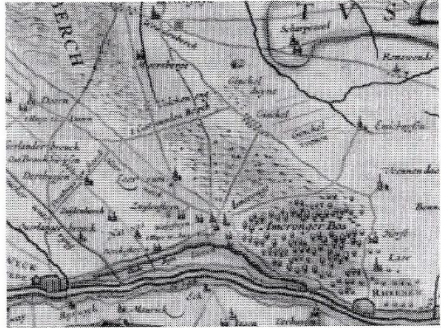
daar inne nootelijk diend voorsien te worden, of bij gebreecke van dien souden dieselve bosschen geheel vernielt worden..... Het was niet mogelijk afdoende maatregelen tegen overbeweiding van het bos te nemen. De heidevorming was niet te stoppen.

In de eerste helft van de 17^{de} eeuw gebruikte men het bos hoofdzakelijk voor eikenhakhout. Volgens een kaart uit 1628 was er ten zuidoosten van de



Tijden van beheer veranderen, want nu moet bijvoorbeeld de Schotse Hooglander de jonge scheuten opeten om bosvorming tegen te gaan.

Veenseweg nog bos aanwezig. In 1644 wordt tussen Elst en Amerongen 19 ha *eyckelkamp* aangekocht. In 1721 is er nog een *bosch eycken ackermaal*, in 1750 liggen er nog *Boschagien*. Eeuwenlang is de heide als



Overzichtskaart 1628.

schapenweide gebruikt. Door het beweiden met schapen, steken van plaggen en zoden kon de heide zich moeilijk herstellen. Door de komst van kunstmest en de import van wol verdwenen de schapen geleidelijk van de heide. Het aantal schapen nam van 1860 tot 1950 in Amerongen en Overberg van 13.000 tot 500 zeer sterk af. Daarmee verdween het "onderhoud" van de heide en deze werd, evenals grotendeels het stuifzandgebied, bebost. De nog aanwezige hout- en wildwallen en eikenhakhoutbosjes zijn de laatste stille getuigen van een oude vorm van houtteelt. Ze zijn van grote cultuurhistorische waarde.

Van heide naar bos

De eerste resultaten van herbebossing staan op een kaart

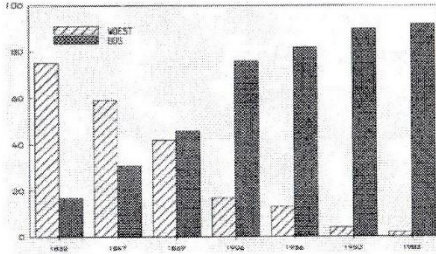
rond 1700 aangegeven. De kaart geeft een 15 ha. groot gebied met een regelmatige boomaanplant weer. Het is niet bekend of er werkelijk is aangeplant. Op een kaart uit 1767 staan twee bossen aangegeven. In 1811 blijkt *het zoogenaamde Amerongse Bos* te bestaan uit *meerendeel Jong gewasch -zeedert 40 Jaaren uit heide aangelegd en aldaar naarmate van de grond redelijk wel groeyende, het overige bestaande in hakhout... bestaande in Eike, Else en Berkenhout*. Vanaf ca.1771 is er dus *duidelijker sprake van bosaanleg*.

Het gebied wordt in 1803 als volgt omschreven : *Maar wel een zeer groote uitgestrektheid van dusdanige gronden en velden..... En zijn die gronden en heyvelden, welke tot de voorz. eynden niet volstrekt vereyscht worden, tot sparren (grove dennen) en andere bosschen aangelegd*. De bebossing van de heidegronden is aan de gang, maar blijkt niet zo'n hoge prioriteit te hebben. Het adellijke geslacht Van Reede heeft de bossen laten aanleggen. In de 18^{de} eeuw geschiedde dit nog in de zogenaamde barokke



Een reebok.

stijl die zich uitte in een bosaanleg met statige, rechte beukenlanen. In de 2^{de} helft van de 19^{de} eeuw zijn overigens diverse lanen vernieuwd. De reden van bosaanleg was in de 18^{de} eeuw nog de jacht, landschappelijke verfraaiing en het verhoogde de status van de eigenaar. Na 1800 werden de jonge bossen op de Amerongse Berg van het Staatsbosbeheer ingeplant met in 1930 veel grove den. Meer eisend naaldhout, zoals douglas en Japanse lariks verving later de grove den. De door de eeuwen heen gevormde heide is midden 20^{ste} eeuw grotendeels door aanleg of natuurlijke opslag bos geworden. Ook het stuifzand werd grotendeels bebost. Bij de aanleg van bos werd eerst de heide afgebrand. Vervolgens ging men

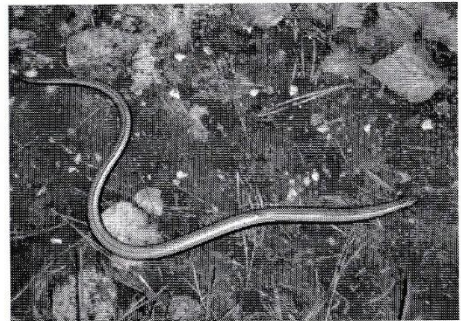


Verdwijnen van heide en bosaanleg in boswachterij Amerongse Berg met links 100%. Bosbeheer richt zich niet alleen op bomen, maar ook op flora en fauna, zoals bijv. de reebok.

zaaien en het zaad werd met zand uit greppels en kuilen bedekt. De aanleg van loofhout en eikenhakhout ging altijd gepaard met een diepe grondbewerking. Bij de aanleg van grove dennen werd de grond 20 tot 60 cm. gespit, daarna ingezaaid en vervolgens met een sleep ondergewerkt. Vanaf 1900 werd het strooisel in schopbrede stroken verwijderd, ondiep omgespit en beplant met grove den. In de jaren '40 werd de gehele te beplanten oppervlakte gespit. Na de oorlog gebruikte men voor de grondbewerking de schijvenploeg of -eg. Vanaf de jaren '70 werden met de bosploeg voren getrokken of er werd rechtstreeks in de zode

geplant.

Een oorspronkelijk natuurlijk bos met eiken en beuken is uiteindelijk veranderd in een cultuurbos met veel naaldhout. Een belangrijk deel van het bosgebied krijgt hier sinds kort de functie van natuurbos. Het beheer is dan gericht op het in stand houden of ontwikkelen van landschappelijke, natuurwetenschappelijke en cultuurhistorische waarden. Daarnaast blijft er productiebos bestaan. Het gehele bosgebied heeft tevens een recreatieve waarde.



Op de heuvelrug komt de ongevaarlijke hazelworm, een pootloze hagedis voor.

8 LANDSCHAP RIVIERGEBIED

Ontginning van het riviergebied

Binnen het riviergebied worden drie gebieden onderscheiden, nl: de Hoeven, de Nederlanden en de Ameronger weide. De Ameronger weide

(graslandgebied ten westen van de Lekdijk en landweg ten noorden van boerderij De Ark) en de Nederlanden (uiterwaard) waren in de 11^{de} eeuw als gemeenschappelijke gronden in gebruik en werden daarom later verdeeld en ontgonnen.

De Hoeven inclusief Kolland lag ver van het dorp, maar werden toch eerder ontgonnen. Door het Utrechtse domkapittel en voorganger van de heer van Abcoude werden hier grote delen grond voor hun pachters gereserveerd.

De ontginning begon vanaf een kade, die voor 1100 of misschien zelfs voor 1000 was voltooid. De ontginning begint met de ontwatering van dit laaggelegen gebied en dit vond via de Kollesloot en Ameronger wetering plaats. De 1^{ste} ligt op de overgang van de Amerongerweide en Kolland. De uitgangsbasis van de

ontginning vormde de lage kade die nabij of op de oeverwal lag. De ontginning ging volgens het model van het Hollandse-Utrechtse laagveen, nl: de cope-ontginning. Een cope is een gekochte overeenkomst met de grondeigenaar.

De ontginning verliep volgens een vast patroon van evenwijdig gelegen sloten, die afwaterden op de daarop dwarsgelegen Ameronger Wetering. De langgerekte kavels, de zogeheten slagen waren standaard zes voorling lang, wat normaal overeenkomt met een lengte van maximaal 1250 m.

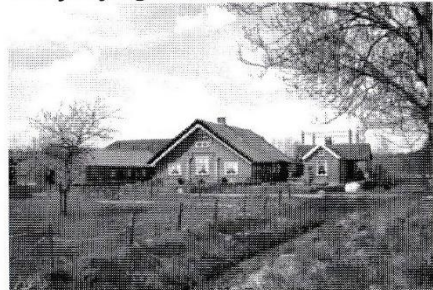


Strokenverkaveling bij boerderij Bergestein.

Door de gebogen ligging van de dijk verschilt de lengte hier van 1150 tot 1450 m. De breedte van de kavels was 30 roe of 113 m. en op de koppen van de kavels werden de boerderijen

gebouwd. De oude boerderijen treft men ook nu nog langs de Lekdijk aan, terwijl langs de Ameronger Wetering alleen recente boerderijen staan. In een cope-ontginning wordt de verkavelingseenheid in hoeven, in een bedrijfseenheid uitgedrukt en een hoeve bedroeg ca. 16 morgen of bijna 14 ha. Een dergelijk bedrijf was groot genoeg om een goed inkomen te verwerven. Dat de grootte 16 morgen was, blijkt in 1683, want er wordt *een halve hoeve lants, synde acht mergen* getransporteerd. In 1369 werd melding gemaakt van een bezit gelegen *op ten Hoeven*. De volgende gebiedsnamen werden in 1370 in de Hoeven genoemd, nl: de tiendblokken *Collant, Middelveld, Borreveld* en *Natenwische*. In het gebied Kolland was de oppervlakte van een boerderij veel kleiner dan in de overige gebieden. De boeren kregen hier een klein (kol, cot) stuk land aangewezen om te ontginnen. Deze woonden in keten of kotten en werden keuters of kotters genoemd. De gronden werden *cotlanden* of *collanden* genoemd. Het gebied kennen wij nu nog als Kolland.

Voor zover bekend, bedroeg de grootte van de gronden in Kolland max. vier morgen. Kolland is tot op de dag van vandaag kleinschalig gebleven en mag een lieflijk landschap worden genoemd. De keuterboeren dachten daar toen anders over, want die leefden letterlijk aan de rand van de samenleving. Kolland is naast een bos- en landbouwgebied nu ook een landgoed, maar er stond nooit een riddermatig of aanzienlijk huis. Gelijktijdig met de ontginning



Boerderij Kolland met decoratie van gele IJsselsteentjes.

van de Ameronger of Hoge enging men het bosgebied van de lage gronden (*nederlants*, uiterwaard) en de Ameronger weide als gemeenschappelijke weide extensief beweid. Bijzonder is dat er zeer lang een verband is geweest met de

gebruikers, die zowel grond op de Ameronger eng als in de uiterwaard gebruikten. De ontginning van de uiterwaard en de Ameronger weide werd in de 14^{de} eeuw voltooid. De ontginning in de uiterwaard (Nederlanden) werd met blokvormige en de Ameronger weide met strookvormige percelen uitgevoerd. De stroken (percelen) bij de laatste liggen evenwijdig aan de oude Rijn of Lekdijk. Dit in tegenstelling met de verkaveling in stroken ter plaatse van de Hoeven inclusief Kolland, want deze liggen dwars op de Lekdijk.

Veel percelen in de uiterwaard worden al in de 14^{de} eeuw genoemd, zoals bijvoorbeeld: *op den Cleyen Encker ende op den Groet Encker* (ca.1375), *Duvenstert... gelegen op Encker* (ca.1382) en *in den Spijc* (1377). De Ameronger weide wordt in 1499 *op oude weyde* en in 1433 *op Amerongerweyde* genoemd.

Bodemgebruik

Het riviergebied heeft zich in het verleden gekenmerkt door periodieke overstromingen. Hierbij werden slibdeeltjes

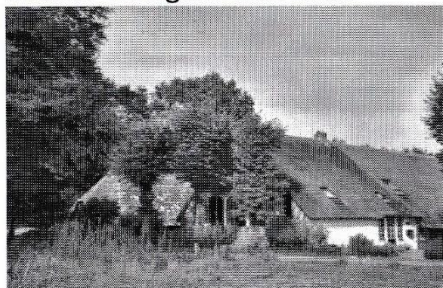
afgezet, die als een verrijking van de bodem werden gezien. De boeren maakten daar handig gebruik van en beschouwden dit als bemesting. Door de aanleg van een kade of de Lekdijk (1234) werd het afzetten beperkt tot de uiterwaard. In het riviergebied werden de oeverwalgronden als boomgaard, akker-, hooi- en weiland in gebruik genomen. Het telen in de uiterwaard was vanwege het overstromingsgevaar een riskante zaak. Toch werd hier op de hoger opgeslibde delen koren verbouwd, zoals uit de veldnamen *Coornweert* (1399) en *haverland* blijkt. In 1666 werd er *boulandts leggende tusschen den ouden Rijn ende bogaert aende ka* vermeld.

De moeilijk bewerkbare bedding- en komgronden gebruikte men als hooi- en weiland. Deze gronden werden in het verleden extensief gebruikt en niet bemest. De akkerbouw was in de 17^{de} en 18^{de} eeuw zeer belangrijk. Een toename van de akkerbouw vond plaats op de oeverwalgronden en de "bruine" komgronden. Het telen van tarwe, rogge, haver en gerst

9 LANDSCHAP BIJ OVERBERG

Van bos naar akker

In de omgeving van Overberg woonden vermoedelijk wel mensen, maar vooral door de laatmiddeleeuwse bevolkingsgroei nam de behoefte aan akkers toe. De boeren vestigden zich in de



Boerderij De Laan in 2007.

12^{de} eeuw op plaatsen, waar hoge en lage gronden bijeen lagen en waar water aanwezig was. Hier was het mogelijk om vee te houden en diverse gewassen te telen. Op de hoge delen kwamen de akkers, de kampen en een eng, de Bertening liggen. Een kamp is een akker van één boer en een eng wordt door meerdere boeren bewerkt. Nabij de Dwarsweg liggen nog enkele kampjes. Op de lage gronden waren de wei- en hooilanden.

Een mooi voorbeeld van latere boerderijen op de grens van hoog naar laag treffen we bij de School- en Haarweg aan. In de 16^{de} eeuw wordt de vraag naar akkerland groot. In Overberg werd dit opgevangen door het afgraven van het moeras en het aanmaken van landbouwgrond. Hoe de geschiedenis van het landschap zich verder ontwikkelde, lezen we bij Landbouw vanaf de 16^{de} eeuw (pag. 81).

Moerasgebied

Bij Overberg lagen de buurtschappen De Haar nu Overberg, Dwarsweg en Ginkel (in de voormalige gemeente Leersum), maar ook een veenmoeras. Dit veenmoeras werd eeuwenlang door boeren uit Amerongen en de drie genoemde buurtschappen gebruikt.

Een omschrijving uit 1433 vermeld fraai het gebruik van de venen, nl: *om hoer scapen ende beesten daerop te weyden, te heyen, te meyen, te plaggen en turff te graven*. Het gebruik van deze gronden was zeer extensief. Het hoogveen zat namelijk tot aan het maaiveld vol

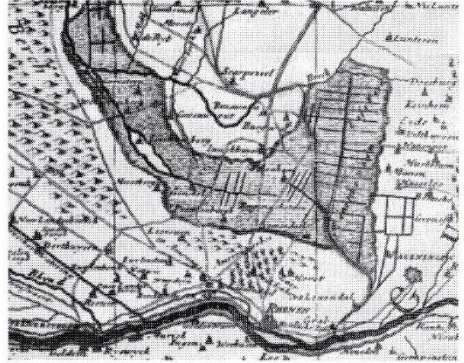
met water. Door uitdroging was *dat hoge veen* (1408) 's zomer redelijk begaanbaar en in bevroren toestand goed toegankelijk. Het veenmoeras werd meer als hooi- dan als weiland gebruikt.

Het ontstaan van het veen is op pagina 19 beschreven. Na de verving wordt er nog steeds restveen (laag- of hoogveen) aangetroffen. Zeer plaatselijk bevinden zich nu nog restlaagjes aan het oppervlak. Verder treffen we restlaagjes onder stuifzand, mestdek en onder de Slaperdijk aan.

Volgens leenacten uit 1394 lag er een *hoeve veens in Ameronger kerspel* (kerkdorp) en een *hoeve veens mit horen toeslage alsoe alsoe die gelegen zijn in Ameronger veen*. Van het goed *Venestein* (1450) en *Nieuw-Amerongen* (1473) is bekend dat deze in het veengebied lagen. In 1538 is een proces over de grenzen van het veen gevoerd. De ligging wordt dan omschreven als: *dattet claer ende openbaar is, dat deese veenen contentieulx gelegen zijn in den gerechte van Elst ende Amerongen ende dat die gedaichden veenen strecken van*

den Egelmeer, Amerongen ende Elsten bosch tot int Wout,....

Deze globale omschrijving komt vrijwel overeen met de grens van de strookvormige percelen op een geografische kaart.



Overzichtskaart met ligging van het (voormalige) veenmoeras in 1696.

Het is nauwelijks na te gaan, hoe dik de veenlaag is geweest. Er zijn wel metingen bekend, maar de precieze ligging van deze is niet vermeld. Bovendien lag het hoogveen niet vlak, waardoor een vergelijking met hoogtecijfers niet betrouwbaar is. Met de beperkte gegevens is dan ook een globale schatting van de veendikte te geven. Bij een meting in het Ruisseveen bij de Roode Haan in de gemeente Veendaal is een dikte van ca. 6 meter vastgesteld en dit zal ter

plaats van de huidige veengronden net ten noorden van Overberg mogelijk overeenkomen. *Omtrent de oude Group* bestaat de grond uit *wesende eenen harden origen gront mit weijnich veens bedect*. De geschatte veendikte op de hogere en lagere delen is een halve tot één meter. Ten noorden van de Dwarsweg was het veen een *luttel diepte naer 't herde*. De veendikte is vergelijkbaar met die in de Groep. De hogere delen staken hier duidelijk boven het veen uit. In het huidige stuifzandgebied lagen bijvoorbeeld hoge dekzandruggen, maar deze zijn later verstoven. Het is niet duidelijk, waar het hoogveengebied precies heeft gelegen. Door gebruik te maken van een oude kaart en het aanwezig zijn van resten hoogveen is redelijk betrouwbaar de grens aan te geven. Hiervoor maken we gebruik van een kaart uit 1832 (Hisgis en Stol, 1990) met de eigendommen binnen het Ginkelse veen. Op deze kaart is een gebied met strookvormige en onregelmatige percelen af te grenzen. Daarbij zijn de

strookvormige percelen de stille getuigen van het afgraven van veen, de opdeling van gronden en de ontwatering. De zuidgrens van de strookvormige percelen is op de kaart met het bodemgebruik te herleiden. In de omgeving van de gebouwen voor opvang asielzoekers lag een onregelmatige perceel en de grond hoog en droog. Het lijkt niet waarschijnlijk dat hier hoogveen is gevormd.

Afgraven van veen

In ons klimaat behoort brandstof tot de eerste levensbehoeften. Het afgraven van veen als brandstof is dan ook lang bekend. Het is bekend dat men rond het jaar 1000 al turven stak. Het afgraven van veen vond in putten plaats. Door het verdwijnen van het bos werd het brandhout schaars en ging men alhier eveneens tot het kleinschalig afgraven van veen over. Deze zogeheten boerenvervening zorgde niet zelden voor een goede bijverdienste. Grootschalig afgraven van veen, het zogeheten vervenen vond in het bosarme westen van Nederland en Vlaanderen vanaf

de 11^{de} eeuw plaats.

Door uitbreiding van steden en vooral de industrie in de 16^{de} en 17^{de} eeuw werd de behoefte aan brandstof zeer groot. In 1577 blijkt dat turf nauwelijks wordt gebruikt als *heertbrandt*, maar vooral in *soudtkeetels, steen-ende calckovens, verwers, brouwers ende diergelijcken neeringen*. Vanwege de grote vraag naar turf, liep de prijs sterk omhoog. Er was een grote drang om te gaan vervenen en Stol (1990) spreekt dan ook over een peat-rush. De behoefte aan landbouwgrond was groot en de politieke situatie gunstig. De voorwaarden voor een succesvolle vervening waren aanwezig.

In 1528 kreeg Karel V de venen in bezit. Deze verpachtte de venen om af te graven, maar dit leverde pas in 1535 enig geld op. Na 1543 werd het veen alleen verpacht, wanneer dit voldoende geld opbracht, wat omschreven werd als: *voirtaen in 't zelve veen nijet meer te doen graven overmits 's keijzers profijjt nijet en is*.

In 1549 werd bekeken, hoe het gebied rendabeler kon worden afgegraven. Het vervoer van het

"omvangrijke" veen met karren was veel te duur. Veel goedkoper was de aanleg van een kanaal *omme den torffven daer uuijt te voeren*. *Guillebert van Schoonbeecke*, die onder andere aannemer, brouwer en steenfabrikant was, gaf advies om een kanaal naar Amersfoort te graven. De keizer ging hiermee akkoord en in 1550 werd hiervoor octrooi verleend. Met het werk werd snel begonnen. In 1551 was *dese turfvaert* met trekpadd voor paarden al redelijk bevaarbaar. *Die Schoonder Beekse Grift* werd in 1555 en 1556 verdiept en goed bevaarbaar. De grootschalige vervening kon beginnen.

Het afgraven van veen was erg duur en niet zonder ondernemersrisico. Daarom werden andere kapitaalkrachtige ondernemers ingeschakeld en deze beleggers werden veengenoten genoemd. De opbrengst van de vervening betreft, naast de verkoop van de turf, het aanmaken van boerenland.

De veengenoten benoemden een bedrijfsleider de zogeheten veenmeier om het veen af te

graven en deze stelde voor dit zware werk arbeiders aan. Het loon werd door de veengenoten vastgesteld. Dit was vermoedelijk niet veel, want *zoe die marct slap is ende die arbeijders wel te crigen* zijn. Later waren er weinig arbeiders en de lonen stegen in sterke mate, maar het werk onder vochtige omstandigheden bleef zwaar. Het vervenen was seizoenwerk. In de periode van april tot juli werd het veen gegraven. De turf had tijd nodig om te drogen. Als de turf niet voor de vorstperiode droog was, kon de turf later bevroren. Als de turf bevroor, verkreeg men een slechte kwaliteit en dit bracht weinig geld op. Het vervenen bestond uit *turffgraven, boncken* (afgraven en later weer terugstorten van de bovenste veenlaag), *cruijen, spreen* (spreiden), *maken* en stapelen.

Den veengrave geschiedde in blokken, die onderverdeeld waren in stroken. Elk stuk veen (*elcke stert*) kreeg een *gruppeltgen overdwars omme 't waeter te doen sacken*. Het veenmoeras werd afgegraven in strookvormige percelen met als



Afgegraven moeras met lange stroken, dwarsslootje en knotelzen in de rand.

grens sloten. Dit kennen wij nu als een strokenverkaveling. De sloten dienden voor de ontwatering van het veen. De sloten waterden af op de Schonebekergrift, die nu in aangepaste vorm Valleikanaal heet. Vervenen zonder een goede ont- en afwatering is niet mogelijk.

De bovenlaag van het veen, de zogeheten bonkaarde of bolster was niet geschikt als brandstof, maar wel te gebruiken om nieuw land aan te maken. De bonkaarde werd afgegraven, later teruggestort, al dan niet bezand en gemengd. Het turfveen werd bij voorkeur tot de zandbodem afgegraven. Vooral ten noorden van Overberg en bij het Egelmeer

kon men niet voldoende diep ontwateren, waardoor een deel van het (laag-) veen bleef zitten. Dit veen werd met een zogenaamde baggerbeugel naar boven gehaald en men noemt dit uitvenen. Ter plaatse van het Egelmeer werd deze methode toegepast. Zo ontstond er een meer.

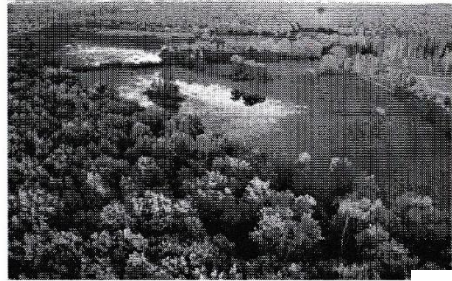
Bij het uitgraven werd het veen in turven gestoken en voor een eerste droging op de kant gelegd. Voor een betere droging werd de turf los gestapeld. Als de turf voldoende droog was, werd de turf naar de schepen gekruid of met *tonnemanden* ingeladen. Het vervenen geschiedde in het gehele gebied niet gelijktijdig.

Bij een pacht in 1563 werd de voorwaarde gesteld *dat men van dese veenen geen turff ende sal moegen greven, mer alleen beweijden, bepotten ende beseijden*.

Een bezit van ongeveer 100 ha. was echter in 1595 *bijnae uuijtgegraven*. Tijdens het vervenen was het landschap in alle stadia van vervening, terwijl er al boerenland was aangemaakt. Dit is uit een opgave (1612) van het

bodemgebruik af te leiden, nl: *een stuckveens, velts ende vulling, water, hey en wey mitsgaders 't boulandt, daeraen behorende, zoo 't selve gelegen is in de Amerongse venen*.

Door afgraven van veen was in 1639 het Egelmeer al aanwezig.



Egelmeer op 4 september 2006. *

Maar uit een akte uit 1670 blijkt dat er nog steeds veen werd gegraven. Het Ginkelse/ Ameronger veen is dan grotendeels afgegraven, maar in 1795 werd in het veengebied nog veen afgegraven. In 1815 was er nog 38 ha. *slegt veen* nabij Overberg aanwezig. Het is mij niet bekend of dit hoogveen was. De laatste restanten hoogveen zijn in de 19^{de} eeuw vrijwel geheel afgegraven, wat door Stol (1990) wordt bevestigd. Tijdens de Tweede Wereldoorlog is er nog enig veen in Overberg afgegraven.

Van moeras tot boerenland

Het afgraven van het veen leidde tot een daling van het maaiveld. Het gevolg was een wijziging in bodemgebruik, verkaveling en afwatering. Het bracht dan ook een grote landschappelijke verandering teweeg. De mens heeft zich aan de nieuwe situatie aangepast en bouwde op de hogere delen *scoenen huijsinge* en werden wegen aangelegd. De afgeveende gronden, toen *quat lants* genoemd, werden tot boerenland aangemaakt. Dit gebeurde niet altijd direct na de vervening, want bij lage prijzen gebeurde dit later.

In 1571 werd aan Thoenis Lubbertsz. een stuk veen uitgegeven dat hij mocht afgraven, *weijden ende lands aenmaecken*. Het aanmaken werd door de veenarbeider



Op voorgrond bloeiende heide en op de achtergrond het Egmeer dat in de zomer droog staat.

uitgevoerd, die daarna boer werd. Overigens waren er ook investeerders in het aanmaken van gronden. Veel beleggers verdwenen echter na de vervening, wat tot verarming van de streek leidde.

Voor het aanmaken van boerenland werd mest (*messen*) en aarde met schepen aangevoerd *omme hoir landen aen te maecken* (1568). In 1571 ging men *weijden ende lands aenmaecken*. In 1580 wordt vermeld dat *uijtgegraven meestendeel tot boulandt gemaect worden*. Bij het graven van sloten kwam er ook zand vrij. De teruggestorte bonkaarde werd over het land verspreid en er werd een zandlaag aangebracht. Door ploegen werd de bonkaarde en zand vermengd. De bovenlaag was daardoor beter in staat vocht vast te houden. De aangemaakte gronden waren arm en dienden daarom bemest te worden. In het gebied aan beide zijden van de Dwarsweg en voor een deel in de Groep werd vrijwel zeker geen zand aangevoerd. De zandondergrond zat hier ondiep en er bleef behalve de bonkaarde geen veen achter. De

teruggestorte bonkaarde werd hier eveneens door de bovenlaag geploegd.

De afgegraven gronden werden aangemaakt om *te verbeteren ende nuijt te verargereren*. Bij een persoon werd als voorwaarde gesteld dat bij *eenige coste tot verbeteringhe van de gront van dit lant daarvan sal hij gheen vergheidinghe hebben*. In ca.1553 werd bij het aanmaken van drie morgen grond voorwaarden gesteld voor het *begraven ende beheijnen*. De percelen diende men *rontsomme mit elst te beplanten, elcke plante twee ofte ten hoochsten drij voeten van malcanderen*. De elzenhoutsingels werden voor brandstof en als veekering gebruikt. Veel singels maakten een kleinschalig landschap. Nabij de Dwarsweg werden langs de percelen o.a. eiken geplant.

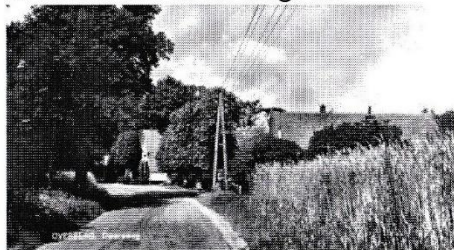
Landbouw vanaf de 16^{de} eeuw

Zoals eerder beschreven werd de bevolkingsgroei hier opgevangen met het aanmaken van landbouwgrond. De omvorming van het voormalige moerasgebied tot boerenland is in de 17^{de} eeuw voltooid. De hogere delen werden tot

bouwland aangemaakt en evenals de kampjes en eng met plaggenmest bemest. De lage gronden werden als wei- en hooiland gebruikt en de heide op de heuvelrug werd ook vanuit Overberg beweid.

Het verhaal van bos naar heide (pag. 65) en andersom (pag. 67) geldt ook voor de heuvelrug bij Overberg.

Door de slechte ontwatering waren er ook jaren dat de laag gelegen hooilanden niet te gebruiken waren. Bij veel regen en afstromend water van de heuvelrug bleven deze gronden soms enkele jaren *bedeckt met wateren, ende niet eenen stuijver renderen,* De hogere gronden in een brede zone langs de



Rechts perceel rogge op een kamp aan de Dwarsweg.

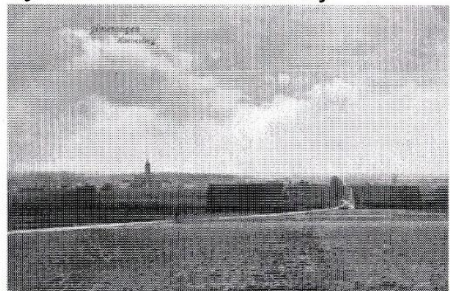
Dwarsweg, ten noorden van de Haarweg en de hogere delen in de Groep werden als bouwland in gebruik genomen. De

bemesting van deze gronden vond evenals op de kampen en de Bertening met plaggenmest plaats. Zodoende is op de aangemaakte hogere delen nu een mestdek aanwezig. Het bodemgebruik is dan vergelijkbaar met dat van Amerongen (zie pag. 61), maar tabak werd hier niet verbouwd. In het begin van deze eeuw zijn in Overberg nog heidegronden door boeren en werkverschaffing ontgonnen en als agrarisch land in gebruik genomen. Rond de jaren '70 werd in Overberg een ruilverkaveling uitgevoerd. Hierbij werden onder andere de ontwatering verbeterd en gronden uitgeruild, waarbij men de oude strokenverkaveling grotendeels handhaafde.

10 GLOBALE BODEMKUNDIGE BESCHRIJVING

Het bodemkundige landschap is in onze omgeving zeer gevarieerd. Hier worden zowel veen-, zand- als rivierkleigronden aangetroffen, terwijl bij Overberg ook zeeklei in de diepe ondergrond aanwezig is. De verbreiding van deze gronden behoudens die van de zeeklei staan op een landelijke bodemkaart, op een geologische kaart en als terreinvorm op een geomorfologische kaart. De globale bodemkaart in dit boek is op de bodem- en geologische kaart gebaseerd, maar heeft een eenvoudiger legenda gekregen.

De eenheden met een D, d en S zijn evenals de daarbij behorende mestdekken (C en E) fijn zandig. De eenheden (H, h, G, g, F en f) zijn evenals met de daarbij

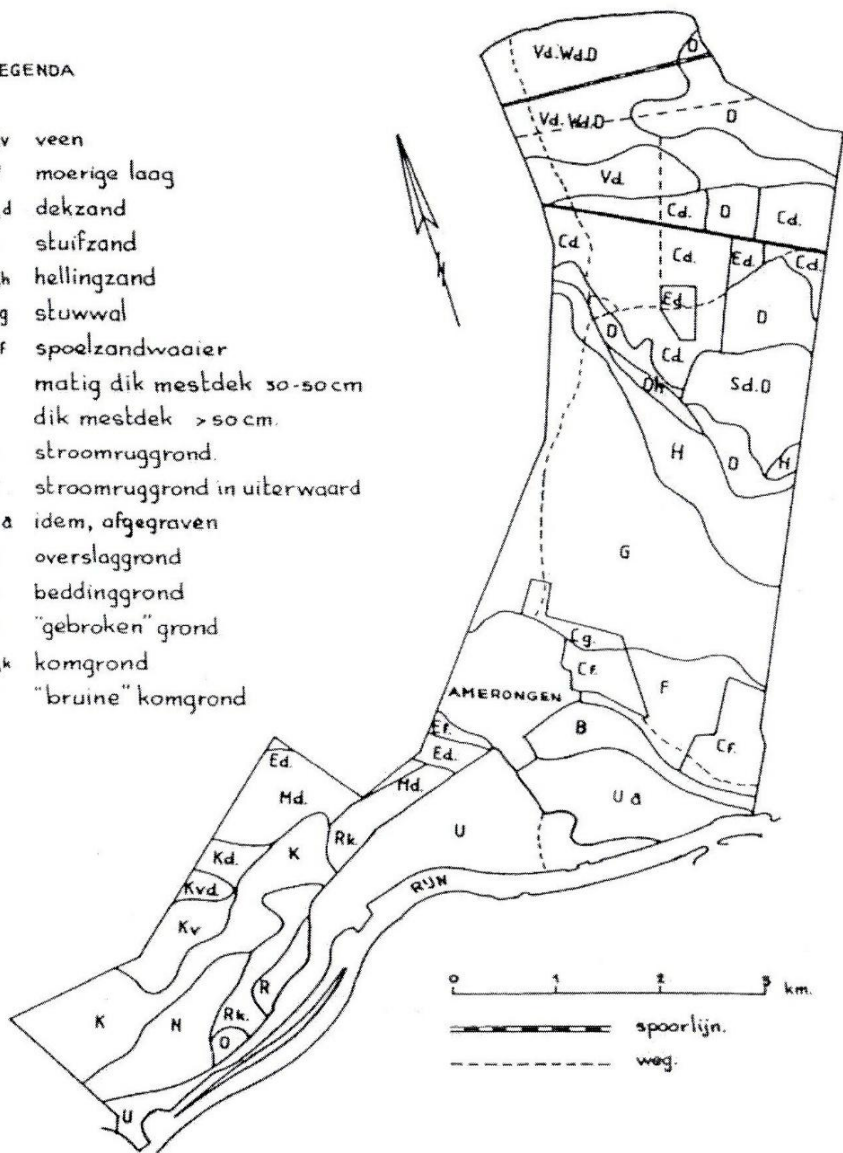


Akker en tabaksschuur bij de Koenesteeg.

GLOBALE BODEMKAART

LEGENDA

- V,v veen
- W moerige laag
- D,d dekzand
- S stuifzand
- H,h hellingzand
- G,g stuwwal
- F,f spoelzandwaai
- C matig dik mestdek 30-50 cm
- E dik mestdek >50 cm
- R stroomruggrond
- U stroomruggrond in uiterwaard
- U a idem, afgegraven
- O overslaggrond
- B beddinggrond
- M "gebroken" grond
- K,k komgrond
- N "bruine" komgrond



behorende mestdekken (C en E) grindhoudend, grofzandig met stenen.

Op de landelijke kaart 1: 50.000 is één cm. in werkelijkheid 500 m., wat in dit boek ook nog verkleind is. Dit betekent dat de kaart een globale indruk van de werkelijkheid geeft en er nogal wat onzuiverheid in de eenheden aanwezig zijn. Zo zou bijvoorbeeld bij kaarteenheden Cd het mestdek door bijvoorbeeld afgraven en door onzuiverheid, zowel uit Cd als uit D (bijv. een groot gebied ten zuiden van de spoorbaan) of Ed kunnen bestaan, maar het is wel een dekzandgebied. Bij de beschrijving van kaarteenheden worden tevens veranderingen in bodem en bodemgebruik omstreeks 1832 vermeld. De verbreiding van de bodemeenheden staat tot 120 cm. beneden maaiveld op de globale bodemkaart aangegeven. De aan het maaiveld liggende bodems staan met een hoofdletter en de overige binnen 120 cm. beneden maaiveld staan met een kleine letter vermeld. Door gebruik van kaart en tekst te maken, krijgt u een globale indruk van de bodemkundige opbouw van het gebied.

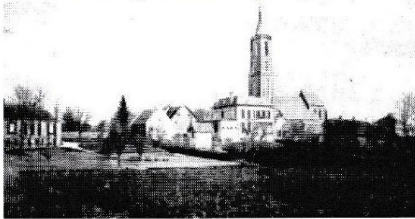
Landschappelijk overzicht van de bodem op de heuvelrug

De heuvelrug domineert sterk in het landschap. We onderscheiden hier het gestuwde zand (G), de spoelzandwaaier (F) aan de zuidzijde en het hellingzand (H) aan de noordzijde van de heuvelrug. In 1832 was het bodemgebruik op de gronden G en H vooral heide, maar ook bos. Het Egelmeer (gebiedje H) was toen open water en heide. Zeer plaatselijk komt op de stuwwal een matig dik mestdek (Cg) voor. Het bodemgebruik in 1832 was bouwland en bos. Het mestdek op de spoelzandwaaier is 30-50 cm. dik (Cf). Deze gronden waren in 1832 als bouwland in gebruik en voor een deel bebouwd. Ten zuiden van de Kersweg ligt een smalle strook met een mestdek van meer dan 50 cm. (Ef) en dit was toen als bouwland in gebruik. Ten zuiden van Amerongen liggen eveneens twee gebiedjes met een dik mestdek (> 50 cm.) op dekzand (Ed). Het bodemgebruik in 1832 is veelal grasland, tuin en bouwland.

Landschappelijk overzicht van de bodem in het riviergebied

Het riviergebied bestaat

grotendeels uit oeverwal- en komgronden en verder uit bedding-, overslag- en "gebroken" gronden. De oeverwalgronden liggen vrijwel geheel in de uiterwaard (U en Ua), voor een deel binnendijs (R) en op de zware klei van de komgronden (Rk). Behalve bij Rk komt bij de oeverwalgronden dikwijls rivierzand binnen 120 cm. – mv. voor. De uiterwaard was in 1832 als grasland in gebruik met een enkel griendbosje op de



Het dorp hooggelegen op de spoelzandwaaier met steilrand en het lage riviergebied.

lagere delen. Het bodemgebruik in 1832 was binnendijs op de oeverwalgronden (R) bouwland, boomgaard, grasland en bos. Binnen de komgronden (K) is er onderscheid gemaakt of er bosveen (Kv), bosveen op dekzand (Kvd) of dekzand (Kd) in de ondergrond voorkomt. De komgronden werden in 1832 gebruikt als gras- en bouwland en vooral in Kolland als bos. Van

Natewisch tot achter boerderij Borreveld liggen de "bruine" komgronden (N), die in 1832 als bouwland, boomgaard, enig bos en grasland in gebruik waren. De beddinggronden (B) liggen als een laagte tussen het zandgebied en de oeverwalgronden. Het zijn vooral roestige zware kleigronden. In 1832 waren deze gronden als grasland en een deel als woeste grond in gebruik. De overslaggronden (O) hebben een overslaglaag van 80 cm. bij de dijk en op 150 m. vanaf de dijk 0 cm. In 1832 lagen hier bouwlanden. Op de overgang van de zand- naar de komgronden liggen de "gebroken" gronden (Md). Hier is een dun kleidek (zware klei) op dekzand afgezet en door wormen, mollen en menselijk handelen is zand omhoog gebracht en vermengd. Deze gronden waren in 1832 als grasland en bos in gebruik.

Landschappelijk overzicht van de bodem nabij Overberg

Ten noorden van Overberg ligt een klein veengebied (Vd) met een lage en vlakke ligging. De venige bovengrond is veelal bezand of veraard. Het veen in de ondergrond bestaat onder andere uit veen met hout, riet en

zegge. De veendikte verschilt van 40 tot meer dan 120 cm. Het fijne dekzand bevindt zich echter veelal binnen 120 cm. –mv. In dit zand treft men geen uit- en inspoelingslaag aan. In 1832 was het bodemgebruik vooral grasland.

Op de overgang van de veengronden naar de zandgronden liggen de bodemeenheden Vd, Wd en D. Deze gronden zijn niet afzonderlijk op de bodemkaart te onderscheiden. Plaatselijk treft men binnen dit gebied gronden met een matig dik mestdek aan. Dit gebied ligt laag en vlak met enkele hogere delen. Hier komen veengronden (Vd), gronden met een dun veendek (<40 cm.) op dekzand (Wd) en zandgronden (dekzand, D) voor. In het dekzand van de gronden Vd en Wd is geen uit- en inspoelingslaag ontwikkeld. Plaatselijk komen in de ondergrond grove zanden voor. Het bodemgebruik was hier in 1832 vooral grasland, enig bos, op de hogere delen bouwland met de boerderijen. Het dekzandgebied (D) heeft in het algemeen een dunne (< 30 cm.) bovenlaag en een inspoelingslaag en het

bodemgebruik in 1832 was grasland en wat bos.

Op de overgang van heuvelrug naar dekzandgebied treft men dekzand op hellingzand (Dh) aan. Hier groeide in 1832 heide. De oude bouwlandgronden nabij Overberg liggen in het dekzandgebied. De mestdekken (humeuze bovenlaag) zijn hier matig dik (Cd, 30-50 cm.) of dik (Ed, meer dan 50 cm.). Het fosfaatgehalte in het mestdek is van oudsher hoog en wordt veroorzaakt door het bemesten met potstalmest. Het bodemgebruik was bouwland, maar binnen Cd kwam ook heide of driestland voor.

Vanwege de grillige ligging is het stuifzandgebied (Sd en D) moeilijk op deze bodemkaart te onderscheiden. Hier treft men naast D (zie eerder) een dek van minder dan 40 cm. tot meer dan 120 cm. stuifzand op dekzand aan. Ter plaatse van de afgestoven delen treft men dekzand zonder een roodbruine inspoelingslaag met plaatselijk een dun stuifzanddek aan en dit gebied was in 1832 heide.

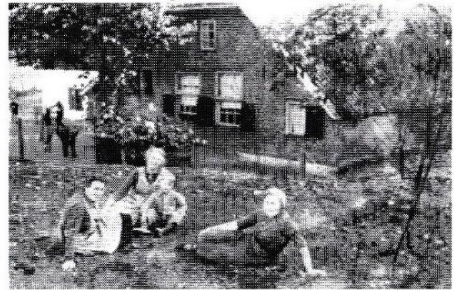
11 BOERENLEVEN

De landbouw drukte in het verleden een sterk stempel op de economie en het landschap. Het karakter van het landbouwbedrijf was toen gemengd. De boerderijen waren op die situatie afgestemd, want zowel rundvee als de oogst en uiteraard het boerengezin vonden onderdak in de oude boerderij. Door mechanisatie en de komst van kunstmest veranderden de boerderij en het boerenbedrijf sterk van karakter. Veel boerderijen kregen een andere functie en het boerenland is nu veelal als grasland of voor de teelt van maïs in gebruik. Van het boerenleven worden enkele aspecten uit het verleden beschreven. Bijzondere aandacht krijgen de oude potstal en de leef- en werkomstandigheden van het boerengezin in deze. In het toenmalige landbouwsysteem stond het telen van graan centraal. Onlosmakelijk hiermee verbonden is het gebruik van de heide en de grootte van het boerenbedrijf. Daarin speelde mest een belangrijke rol. Het gebruik van de mest komt aan de orde en dit leidde door eeuwenlange toepassing tot

ophoging met als resultaat een dikkere humeuze bovengrond. Verder wordt een hallenboerderij in Overberg en een deel van de werkzaamheden rond 1900 vermeld. Het geheel wordt met het feest rond het scheren van schapen afgesloten.

Ouderdom van de boerderijen

De oudste boerderijen na de Romeinse tijd dateren uit de vroege middeleeuwen en stonden op de zuidflank van de heuvelrug. De eerste boerderijen in het riviergebied verschenen in de late middeleeuwen, deze stonden achter de kade en later langs de dijk. Deze werden veelal op de oeverwalgronden gesticht. In Overberg was Venestein in 1450 al bekend, maar de meeste boerderijen ontstonden daar echter na het afgraven van het veenmoeras. Deze lagen verspreid langs de Dwarsweg, bij



Boerderij De Hucht in Overberg met raamindeling 1940.

het huidige Overberg en in de Groep. Dat de boerderijen op de hogere delen werden gebouwd, vinden we terug in de namen van boerderij De Haar en De Hucht, wat hoger gelegen betekent.

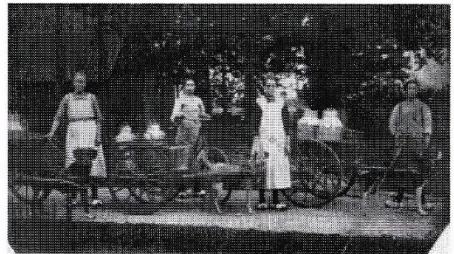
Potstal

Het vee werd eeuwenlang in een potstal gehouden. Een potstal is een stal met verdiept gedeelte, waar de mest werd opgepot, werd opgehoogd. Deze zijn in de 12^{de} eeuw voor het eerst in gebruik genomen. Bij een potstal dient men wel onderscheid te maken tussen de oude potstal en stallen, die op dezelfde wijze als de oude potstallen werden gebruikt, zoals de schaapskooi en in oude boerderijen. Indien we het tegenwoordig over een potstal hebben, dan betreft dit een boerderij of schuur met potstal of een schaapskooi en niet over de oude potstal. Tegenwoordig zijn nieuwe vormen van potstallen voor geiten, paarden en koeien in gebruik.

De oude potstal werd omstreeks 12^{de} eeuw voor het eerst in gebruik genomen en verdween in de 16^{de} of 17^{de} eeuw. Een oude potstal is een boerderij zonder afscheiding tussen woon- en

stalgedeelte. Tevens werd onder hetzelfde dak hooi opgetast en graan bewaard.

Als opvolger van de oude potstal werden hier hallenboerderijen met een potstal en schaapskooien gebouwd. De leef- en woonomstandigheden van mens en dier waren in deze zeer slecht. Er was weinig licht in de vochtige potstal en de ammoniakdampen uit de mest overheersten het woonklimaat. De kwaliteit van het drinkwater was eveneens slecht. Dit kwam, omdat de bodem van de potstal niet gierdicht was. De gier kwam zodoende via het grondwater in de waterput, die dichtbij of in de boerderij was gelegen. De ammoniakdampen verlaagden eveneens de kwaliteit van de opgeslagen producten. In het stalgedeelte werden alleen runderen gehouden. Het kenmerk van de stal is de 60 tot



De melkmeisjes van Overberg met hondenkar in 1924 en dit vond tot ca. 1940 plaats.

100 cm. lagere ligging van de standplaats van koeien. Door het steeds opnieuw inbrengen van strooisel en mest door vee, kwam het vee steeds hoger te staan. Dit ging zo door tot de koeien bijna met de rug tegen de zolder stonden en de stal werd dan of eerder naar behoefte uitgемest. De begaanbaarheid van de stal was soms zeer slecht en men bond dan plankjes onder de klompen. De vrouwen hadden ook het bijzondere "voorrecht" om de koeien te mogen melken. Onder deze omstandigheden heeft men zich niet te verbazen dat de kwaliteit van de bereide boter zeer slecht en moeilijk verkoopbaar was. Overigens was deze veelal matig tot slecht.

Op de bergruimte boven de potstal, op de hilde huisden de kippen. De eieren lagen her en der verspreid en de boeren moesten ze bij elkaar zoeken. Dit waren dan ook geen gewone boeren, maar scharrelboeren.

Gebruik van de heide

De heide was een onmisbare schakel in het dagelijks leven. Bij afwezigheid van brandhout werd de heideveenturf eveneens als brandstof gebruikt. De bovenlaag

van vooral het dopheideveld was venig en deze werd voor brandstof geplagd en gedroogd. Oude heidestruiken werden soms tot bezems gebonden en de bijen verzamelden de honing op de heide. Van zeer groot belang was de heide echter voor het hoeden van schapen en het leveren van plaggen voor de mestbereiding. De kwaliteit van de heidegrond was in 1803 gering. De heide was nl. *voor geen aanmerkelijke verbetering in de culture vatbaar, als wordende dezelve meestendeels tot*

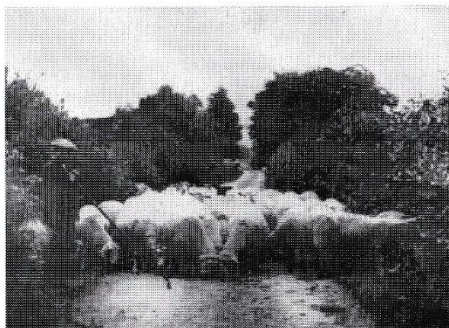


Plaggenmaaier, de plag wordt onder de linker voet gemaaid. Dit is elders.

schapenweyden gebeesigd, terwijl ook een niet geringe quantiteit heyde en heyplaggen onontbeerlijk zijn tot het maaken van mest, alsoo de huyslieden aan den bergkant (Overberg) hun meeste strooij tot het voeder voor hun vee moeten employeren (aanwenden).

Het steken of maaien van plaggen was een zeer zwaar werk. De heideplaggen werden met een plaghak of plaggenzicht gestoken resp. gemaaid en het kostte nogal wat moeite om de plag uit de grond te tillen. Daarna werden de plaggen op een kar geladen en later in de stal gegooid. De grootte van een plag was veelal 30 cm. in het vierkant en 3 cm. dik. De heide herstelde zich dan in 5 tot 8 jaar en kon daarna opnieuw worden gestoken.

Werden de plaggen van 3 tot 5 cm. diep gestoken, dan werd er meer zand en wortels meegenomen. Dit betekende dat het herstellen van de heide 12 tot 15 jaar kon duren. Indien men dikker dan 5 cm. plagde, bleven er nagenoeg geen wortels over. Dit had evenals bij overbeweiding tot gevolg, dat de heide zich niet kon herstellen. Daarbij bleef het niet, want de kale grond werd daarna een speelbal van de



Schaapskudde op de Dwarsweg omstreeks 1925. Herder met kluitenschop en schapen. Het dak van boerderij De Laan, Dwarsweg 60 is zichtbaar.



Deel kluitenschop uit Drenthe. Dit is een schopje aan een steel. Hiermee gooide men kluiten om schapen bij de kudde te houden.

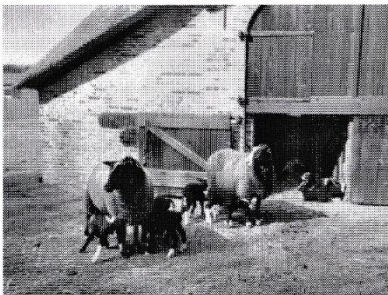
wind en het zand begon te stuiven.

Op een kaart uit 1885 staan in Overberg 11 schaapskooien en een *scaipscot* (schaapskooi) in Amerongen aangegeven. Het is bekend dat aan de Holleweg, waar de bebouwing overgaat in bos (oostzijde) een schaapskooi stond. In het begin van de 19^{de} eeuw waren er in Amerongen drie schaapsdriften en verwacht mag worden dat er in het dorp

meerdere schaapskooien stonden. Naast de mest werden de schapen ook voor de wol en het vlees gehouden. Door de opkomst van kunstmest en wol nam de betekenis van de schapenhouderij af. De meeste heidevelden werden of tot boerenland aangemaakt of tot bos omgevormd.

Boerenbedrijf

De bedrijven waren in het algemeen klein, maar er was wel een zekere verhouding tussen de grootte van de akkers en de heide. Een bedrijf met 4 ha. bouwland bezat bijvoorbeeld



De hoeken van schaapskooien zijn om dooddrukken te voorkomen binnen groter dan 90 graden.

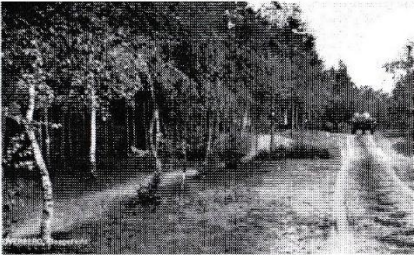
ongeveer 40 ha. heide om te beweiden en om in de strooiselbehoefte te voorzien. De plaggen werden met karren van de heide gehaald. De karren

werden door paarden of ossen getrokken, waarbij de zandwegen meer op diepe karrensporen leken. Zeer arme boeren konden zich echter geen trekdier veroorloven en lieten de melkkoe de vracht trekken. Het gevolg was dat de koeien minder melk gaven en ... de boer arm bleef.

De plaggenmest was uiterst belangrijk in het voormalige landbouwsysteem. De landbouwkundige Staring merkte op dat de grond slechts aan drie voorwaarden behoefde te voldoen, nl: ten 1^{ste} mest, ten 2^{de} mest en ten 3^{de} mest. Mest was een belangrijke levensvoorwaarde voor een boerengezin. De hoeveelheid mest was bepalend voor de grootte van de boerderij en was indirect een soort statussymbool. Daarmee wil ik niet zeggen dat er luxe was, want er is eeuwenlang bittere armoede geleden op de zandboerderijen. Het gehele gezin moest dag en nacht voor een bestaansminimum werken. Bij slechte zomers moest de broekriem extra worden aangehaald. De wisselvalligheid van weer en wind en uiteraard mest bepaalde de maaginhoud. En als de oogst goed was, dan kon men alsnog door ziekte of

dood van dieren worden getroffen.

De in de schaapskooi gevormde hoeveelheid schapenmest was veel groter dan die van het vee in de potstal. Het uitmesten en laden van de karren was zeer zwaar werk. Vervolgens werd de



Karretje op de zandweg om plaggen te halen?

mest op de akkers gebracht en met de hand, nou ja, handmatig verspreid. De mest werd gebruikt, omdat deze voedingsstoffen bevat en de aanwezige organische stof het vocht vasthield. De mest uit de potstal werd gebruikt voor het bemesten van rogge- en aardappelland. Met grasplaggen bereide mest werd gebruikt op het minder eisende boekweitland. De schapenmest van heideplaggen werd gebruikt voor het bemesten van rogge- en boekweitland. Grasland werd eventueel bemest met schapenmest, waaraan aarde was toegevoegd.

De mest uit de schaapskooi en de potstal bevat zand. Na grotendeels vertering van de organische stof bleven de minerale delen met humus over. Door eeuwenlange bemesting ontstond er geleidelijk een dikke, humeuze bovengrond of teelaardelaag, wat een mest- of cultuurdek wordt genoemd. De dikte van de mestdekken is hier 30-50 cm. (C..) en >50 cm. (E..). In het mestdek van plaggen uit het dekzandgebied zitten de uitgeloopte zandkorrels van de uitspoelingslaag. Deze laag bevat eveneens scherfjes. Kenmerkend voor gronden met een mestdek is het hoge fosfaatgehalte en de betere vochthoudendheid.

Hallenboerderij te Overberg

De oude boerderijen in Amerongen en Overberg zijn van het hallentype. Dit is een boerderij met gescheiden woon- en werkruimtes. Zo ook de stenen boerderij van de heer H. van Ginkel aan de Dwarsweg nr. 54 te Overberg. Deze hallenboerderij bezat tot ca. 1925 een potstal. Deze boerderij heet het Groot Boerenveen en ligt, zoals de naam aangeeft in het voormalige veenmoeras. Door de heer Van Ginkel werd

verteld, hoe het omstreeks 1900 op het bedrijf van zijn vader toeging. De boerderij had aan beide zijden van de deel een potstal en deze lag gescheiden van het woongedeelte. De keuken grensde aan de potstal. In de potstal stonden de koeien ongeveer 70 cm. lager dan de deel. Ze stonden aan beide zijden van de deel en waren vastgebonden. In de schaapskooi en in een vrijstaande schuur werden de schapen en de varkens eveneens volgens de potstalmethode gehouden en deze liepen los. Het vee ging eerst ook overdag, maar later alleen 's nachts in de potstal. Het strooisel werd dagelijks in de stallen gebracht. Bij de koeien en varkens werden heideplaggen en mos als strooisel gebruikt. De kwaliteit van mest uit mos was echter slecht. Onder de schapen werd afwisselend aarde en strooisel gebruikt.

De heideplaggen waren op dit bedrijf wat groter dan 30 x 30 cm., maar ze waren 3 cm. dik. De heer Van Ginkel vertelde dat het bedrijf met inbegrip van gehuurde grond 80 ha. groot was. Het bedrijf bestond uit bouwland (o.a. boekweit), heide, bos en weide

en er waren drie schaapskooien met in totaal 100 schapen.

Scheren van schapen

De heer Van Ginkel vertelde dat de schapen omstreeks half mei werden geschoren, maar ze werden eerst bijvoorbeeld bij de Roode Haan gewassen. De schapen moesten dan een paar dagen drogen alvorens ze werden geschoren. Het scheren ging niet zondermeer voorbij, want er werd met de buurt een feestelijke dag van gemaakt. Zeer belangrijk bij het feest was de feestmaaltijd. Daarbij werd smakelijk van de aardappels met botersaus en zoute vis gegeten. Het feestmenu werd besloten met een toetje rijstebrij met bruine suiker. Natuurlijk werd er ook een borreltje gedronken. Na het eten gingen de mannen bouwen, d.w.z. men ging kijken, hoe het veldgewas erbij stond.

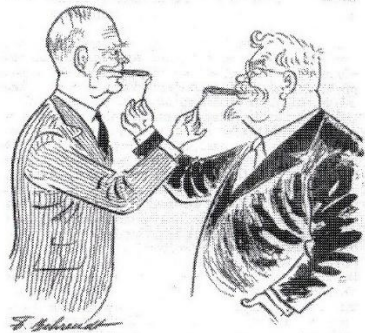
12 ENKELE BIJZONDERHEDEN OVER TABAK

Tabak is vanaf de 16^{de} eeuw in ons land bekend. Sindsdien heeft het veel rook doen opwaaien, maar het heeft velen ook een inkomen bezorgd. De tabaksteelt is nu uit Nederland verdwenen. Een enkele plant staat in Amerongen nog in een particuliere tuin of bijvoorbeeld op een perceeltje bij het fraaie tabaksteeltmuseum of bij het informatiecentrum. In het museum beleeft u nog iets van de leef- en werksituatie van de tabaksteler. Het is dan ook zeer de moeite waard om dit museum te bezoeken.

Over de tabaksteelt in Amerongen is reeds uitvoerig geschreven en was van veel belang voor ons dorp. In dit hoofdstuk wordt opkomst, verval en prijs van de tabak en de oppervlakte tabaksgronden globaal beschreven. Voor kunstenaars was tabak een dankbaar onderwerp. Van de teelt rond 1786 is een artikel bekend. Hier wordt een korte samenvatting met een stukje folklore beschreven en vervolgens de belangen van de tabakstellers en een onderzoek naar tabaksgronden.

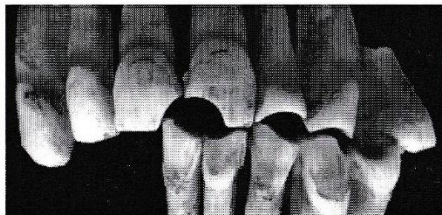
Opkomst en verval van tabak

De Indianen in Amerika rookten en kauwden reeds in het verre verleden tabak om in een soort van roes te komen. Door Columbus (1492) kwam Europa in aanraking met tabak. De tabakspant werd in Nederland vanaf ca. 1550 als siergewas en geneeskrachtig kruid geteeld. Door zeelui werd het roken van tabak in de 16^{de} eeuw overgebracht. In 1580 kende men in de havensteden en hogere kringen het gebruik van tabak. Rond 1600 was dit in alle lagen van de bevolking bekend en dit betrof het pijproken. Aan het eind van de 16^{de} eeuw werd tabak ook als medicijn gebruikt, wat in een Frans Kruidboek uit 1567 is beschreven. Toen waren er al



*Tevreden rokers geen onrust
stokers. Klinkt mooi, als je niet
beter weet.*

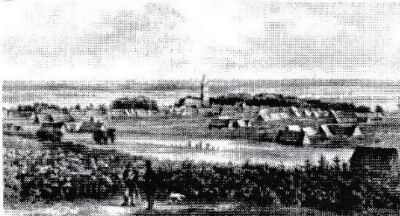
twijfels over de toepasbaarheid. Toch gebruikte men tabaksbladeren en koekjes, aftreksels, uitgeperst sap, as en rook van tabak als medicijn. Het werd gebruikt voor de meest uiteenlopende kwalen, zoals op wonden, tegen zweren, de pest, kanker en cholera. De leefomstandigheden en hygiëne waren in die tijd slecht. Daarom gebruikte men tabak eveneens voor het desinfecteren en bestrijden van parasieten. In de 16^{de} en 17^{de} eeuw gebruikte men tabak bij een toenemende welvaart in de eerste plaats als genotmiddel en in mindere mate medisch. Tabak, het pijproken werd in die tijd een normaal verschijnsel in de samenleving. Het pruimen van tabak begon medio 17^{de} eeuw, het snuiven van tabak was zeer gewild in de 18^{de} eeuw, terwijl het roken van sigaren midden 19^{de} eeuw en sigaretten eind 19^{de} eeuw in de mode kwam. De 1^{ste} melding van tabaksteelt werd door de Middelburgse arts Caspar Palletier gedaan en betrof de verbouw van tabak in Veere. Daarna waaide deze teelt snel naar Amersfoort (1615) over. In 1630 is bekend dat er in Amersfoort al vijftig tabakstelers



Resultaat van roken met stenen pijpen.

waren. De teelt was in de provincie Utrecht in 1628 al duidelijk aanwezig, want toen werd er belasting op tabak geheven. Vrijwel zeker werd er in Amerongen toen al tabak geteeld, maar de eerste schriftelijke bevestiging is in 1645. Er werd namelijk grond aangekocht om als *toebax-camp* te gebruiken. De bodem van de oude bouwlanden bleek zeer geschikt te zijn voor de teelt van tabak. Bovendien lagen deze gronden op de zonnige zuidhelling en in de luwte van de stuwwal. Rondom de tabaksplanten werden pronkbonen gezet, wat de warmte en luwte in deze perken bevorderde. De vraag naar tabak werd in die tijd steeds groter en door de hoge transportkosten verminderde de invoer. Door geldschaarste, dalende graanprijzen en toename van de

bevolking was de teelt als gezinsteeft een logisch gevolg. In de 17^{de} en begin 18^{de} eeuw was de productie van inlandse tabak het grootst. Na 1750 werd de teelt minder aantrekkelijk, omdat de graanprijzen stegen. De teelt kon zich enigszins handhaven door de teelt voor snuiftabak. Aan de geleidelijke teruggang van de teelt kwam rond 1840 tijdelijk een einde, maar na 1850 werd de Virginia tabak steeds belangrijker. De Nederlandse tabak werd toen een bijproduct en als pruimtabak gebruikt. Een belangrijke rol



Gezicht op Amerongen en de vele tabaksschuren omstreeks 1869.

speelde daarbij de opkomst van het roken van sigaren. De Nederlandse tabak was evenals het gebruik voor sigaretten daar niet geschikt voor. Na 1880 kon de inlandse tabak moeilijk worden afgezet, de prijzen daalden en de productiekosten stegen. De oppervlakte van de tabaksgronden werd steeds minder. In het begin van de 20^{ste}

eeuw was er af en toe een korte opleving. Amerongen was tot in het midden van de 19^{de} eeuw een welvarend dorp, maar vanaf begin 20^{ste} eeuw leden de meeste tabakstelers een armoedig bestaan. In de 20^{ste} eeuw werd er alleen tabak in het Land van Maas en Waal en tussen Amerongen en Rhenen geteeld. Na 1930 vond dit alleen in de provincie Utrecht plaats. Tijdens de 2^{de} wereldoorlog was er een opleving in de tabaksteelt. Door "amateurs" werd toen eveneens tabak geteeld. In 1950 waren in Amerongen nog 54 tabakstelers. In 1956 lijkt er nog enige toekomst in de tabak te zitten. De teelt heeft hier tot ca. 1960 stand gehouden en verdween hierna als teelt in Nederland. De teelt verdween vanwege de geringe vraag, maar



Bloeiende tabaksplant.

vooral door het optreden van de valse meeldauw. Omstreeks 1967 is de tabaksteelt in Nederland geheel in rook opgegaan. Daarmee verdween het typerende tabakslandschap met zijn heggen en tabaksschuren. Gelukkig zijn er voldoende kenmerkende elementen, zoals bijvoorbeeld tabaksschuren en –boerderijen bewaard gebleven.

Overgeleverde gedachten ten aanzien van tabak

Het was bekend dat de Nederlanders in de 16^{de} eeuw stevige drinkers waren. Met de komst van de tabak verscheen er een nieuw genotmiddel. Hier werd eveneens overmatig gebruik van gemaakt en er was duidelijk sprake van verslaving. Het heeft sindsdien vele tongen beroerd.

De schrijvers en schilders in de 16^{de} en 17^{de} eeuw legden in hun werken sterk de nadruk op de



Rokers geschilderd door Adriaen Brouwer, ca. 1625.

bedwelvende werking van tabak. Zo spreekt Dodoens over: *bequaam om alle smerten ende weedommen des lichaems te versoeten oft wech te nemen: ende oock om den honger ende den dorst te doen vergeten: daer toe maect hij in 't eerste eenige vrolickheyt ofte verheuginge, maer wat langer oft wat meer ghebruyct zijnde, is oorsaecke van eenige dronckenschap, min noch meer dan off zy van den aldersterksten wijn gedroncken hadden... waer nae dickwijls eenen vasten slaep pleegt te volgen....* De tabak werd bijvoorbeeld in tabakskroegen gerookt. Rechts op de foto verkeren mensen in een kennelijke staat van roes. Dit kwam, omdat in die tijd tabak met verdovende middelen werd gemengd.

Oppervlakte tabaksgronden en de prijs van tabak

De tabaksteelt was in Nederland lokaal verbreid en de totale oppervlakte bedroeg vermoedelijk nooit meer dan 2000 ha. Van de 19^{de} en 20^{ste} eeuw zijn oppervlaktegegevens van Nederland en Amerongen bekend en deze zijn resp.: in 1821 (.. en 87 ha.), in 1830 (.. en

105 ha.), in 1861 (1544 en 90 ha.), in 1889 (1107 en 101 ha.), in 1894 (621 en 18 ha.), in 1914 (399 en 105 ha.), in 1934 (10 en 2 ha.) en in 1950 (.. en 22 ha.).

In de Staat van den Landbouw over het jaar 1832 wordt medegedeeld: *Dit gewas, hetwelk behalve te Amersfoort en derzelve omstreken, hoofdzakelijk in twee gemeenten dezer provincie wordt verbouwd, namelijk te Rheenen en Amerongen, en van welks gunstigen of ongunstigen uitslag het meerder of minder welvaren van de plaatsen afhangt,...* In de 18^{de} en eerste helft 19^{de} eeuw werd er veel tabak in Amerongen geteeld en Amerongen was dan ook vanwege deze teelt een welvarend dorp. De opkopers en tabakshandelaren profiteerden echter het meest van de teelt. Zij bepaalden de prijs van de tabak en rekenden zichzelf niet te weinig toe. De landheer stelde grond, mest (onder andere met eigen duivenmest) beschikbaar en het boeregezin verzorgde de arbeidsintensieve teelt. Ze leefden tot de oogst van de voorschotten van de landheer. De landheer verkocht de tabak en de opbrengst werd gedeeld

door de landheer en boer. De prijs van de tabak per 100 pond verschilt in de jaren 1887 tot 1930 van 9-32 gulden. Alleen tijdens de eerste wereldoorlog stijgt de tabaksprijs de pijp uit. In 1916 en 1917 bedroeg dit resp. 50 en 95 gulden. Het topjaar is echter 1918, wanneer de tabak 120 tot 150 gulden opbrengt. Dit kwam, omdat aanvoer van buitenlands tabak niet mogelijk was. Tijdens de tweede wereldoorlog was de vraag naar tabak zeer groot en de prijs veel te hoog.



De tabak hangt in de hang (k) aan spijlen te drogen.

Telen van tabak omstreeks het jaar 1786

De Amerongse tabakscultuur is reeds uitvoerig beschreven in "Amerongen in vertellingen" (J.P.H. van Zoelen) en in "De teelt van tabak in Amerongen en Omgeving" (D. Pizarro). Hier

volgt een korte samenvatting van de teelt omstreeks 1786. *In het einde van de Lentemaand, bereidt men de Kisten; of Broeibakken, met versche, lange Paardenmest, Het Tabakszaad mengt men met Loodwit en men gaat zaaijen. De Dekzels van de toebereide Kisten beplakt men met Papier. Omtrend het stoppen der reeten van de Broeibakken, met leem of Koedrek; draagt men daar na zeer veel zorg. Het verplanten geschiedt in de Bloeimaand in Bedden, waar geen vette Schaapenmest wordt gespaard. Tijdens de groei ging men eveneens versche Aarde inschoppen (rond de plant in de grond brengen).*

Na het toppen begint in de Oogstmaand het plukken van het aard, of onder goed, rondom de Planten af, geschiedende dit zowel door Vrouwen als Mannen Van welke de eerste in een oud hemd, over hunne andere kleederen; maar de laatste, in grauwe Linnen, of hennepen Kielen en Broeken van dezelfde stoffe gedoscht zijn. Na het plukken koomen 'er Jongens, en ook Meisjens, omde Tabak op karren of kruiwagens te laden, om vervolgens naar de

Schuur gebragt te worden. Daarna volgt de beschrijving van het insnijden, het aanspijlen door Kinderen van 10 tot 14 Jaaren.

Het ophangen van de tabak in de **Hang** van de tabaksschuren werd door mannen gedaan. Het drogen van de tabak gebeurde door de wind, omdat de pannen los op het dak lagen, men dakpannen kon opschuiven (bij voorkeur niet), de zijkleppen en luiken open kon zetten of door vuurkorven in de schuren te stoken. Daarna plukte men het *Best of Bovengoed* tot de verkoop. *Wanneer het beste goed geplukt wordt, dan laat men een der beste en grootste*



Vrijwel zeker Overstraat in 1790-1850 met tabaksschuren met staande luiken.

inzameling over is. Daar na Planten staan, tot dat de verzoekt men de jonge Lieden uit de Buurt, om deze Plant mede te helpen afplukken, het welk met veel vrolijkheid geschiedt. Deze Tabakplant, die, in dit geval, altoos de Rijstenbrij plant genoemd wordt, versiert men daar na, met waaijers van verguld papier, geverwde eierschalen, klatergoud, enz. en plaatst een hoepel in dezelve, zo dat zij zich gelijk een kroon vertoont, en een schoon gezigt, voor den Planter en zijne Medehelpers, oplevert. Zij blijft ook, om die reden, in het gewoon vertrek hangen, tot eene andere Plant, het volgende Jaar, haare plaatse vervangt.

Na de versiering maakt de Planter zich met de genoodigden vrolijk; en onthaalt hen niet alleen op Rijstenbrij, maar ook op een Ham, een Salaadjen, goed Vaderlandsch Bier, enz: doch tegenwoordig smaakt hen de wijn ook reeds beter, welke 'er dus ook al op tafel komt.

Belangen van tabakstelers

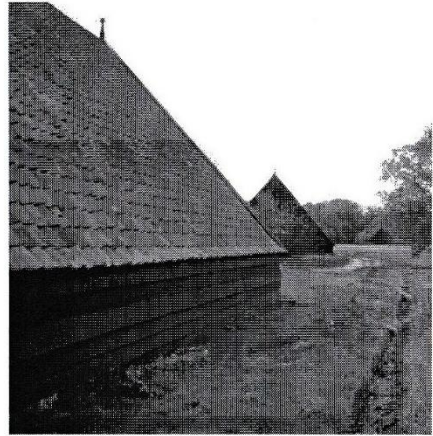
In 1854 is er een *Maatschappij ter bevordering der Tabaks-Cultuur* te Amerongen opgericht.



Napoleonschuur gebouwd in 1806 en foto in 1980. Deze diende onder andere voor opslag van tabak, als waag en tot 2015 als bibliotheek.

De eerste vergadering van deze Maatschappij was op 4 april 1854. De reglementen werden tijdens deze vergadering vastgesteld. Artikel 3 gaat over het eigenlijke doel van de Maatschappij. Dit luidt *door te trachten in den tabakshandel de regten en belangen van den tabaksbouwer beter te verzekeren*. Ook werden er enkele andere zaken besproken, zoals een plan *ter oprigting eener onderlinge verzekering tegen hagelschade*. Verder werd er ook gesproken over het ontkiemen van zaad, middelen tegen slak en aardvlooi en het bemesten van het tabaksland. De vicevoorzitter, de heer Dr. L. Mulder krijgt opdracht *ten deze in verschillende rigtingen proeven te*

nemen. Het was in die tijd gebruikelijk dat de kwaliteit van mest door planters in de mond werd bepaald. Vandaar misschien proeven, maar men bedoelde onderzoeken. Op de tweede vergadering op maandag 26 juni wordt een rapport betreffende een *onderzoek naar de deugdelijkheid van roet* besproken. Veelal werd er schapenmest gebruikt dat soms met dure duivenmest werd gemengd. Het blijkt ook dat er roet als bemesting is gebruikt. Er worden verschillende methodes vermeld, *die elk een verrigten kan* om de kwaliteit van roet te bepalen. Zo kan men het watergehalte van roet bepalen door *een zekere hoeveelheid, op een stukje papier gewogen roet op eene drooge plaats, achter den kagchel of in de zon te leggen en weder te wegen,....* Het advies werd gegeven dat roet van een goede kwaliteit niet uit *hooge en naauwe schoorstenen komt*. Er wordt een lijst met meststoffen bekend gemaakt van guano, beer (in koeken), en secreetmest, straatvuilnis, roet, wollen lompen, gips, beenderen en veel chemische stoffen. Bij de laatste wordt

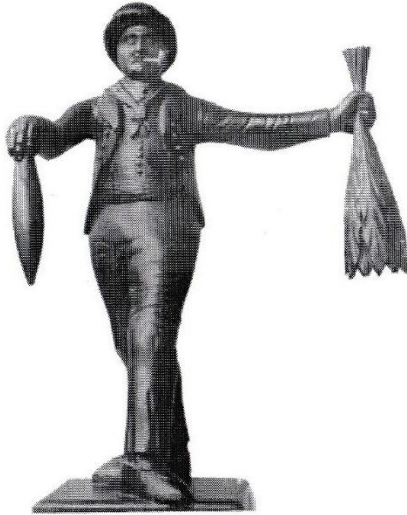


Drie tabaksschuren op een rij.

onder andere vermeld: poedermest, zout- en zwavelzuur.

De vraag om na te gaan hoeveel verlies er na de teelt van tabak aan meststoffen is, wordt besproken. Er wordt voor ca. Fl. 300-400 per ha. mest, meestal schapenmest, op het land gebracht. Afwisseling van teelt en zeker van bemesting is wenselijk. Nader onderzoek is noodzakelijk. Het blijkt dat rond 1860 mest werd aangekocht, maar later gebruikt men veel eigen mest. Er wordt meegedeeld dat *schapenmest meestal een onaangename smaak mededeelt*.

De derde vergadering is gehouden op 25 september 1854 bij Tijmen van Ree, in de



Beeldje van Amerongse tabaksplanter met in de ene hand een bos tabaksplanten en in de andere een karot (rol tabaksblad) voor snuiftabak.

Posthoorn te Amerongen. Hier wordt een vervalsing met roet besproken. Dit is men te weten gekomen door eene welwillende mededeling van een inwoner van Utrecht. Door diverse telers werd er geklaagd over duivenmest. Ook hier is sprake van bedrog. In grutterijen verzamelt men in het molenpad paardenmest. Over deze mest laat men paarden lopen en daardoor gaat de mest vastzitten. De mest wordt vermengd met *verstuivend* meel en wat duiven- en kippenmest.

Dit mengsel blijft enige tijd liggen en gaat dan schimmelen. Het lijkt op en werd dan verkocht als dure duivenmest.

Op deze vergadering is het aftreden van bestuursleden geregeld, wat door loting zal plaatsvinden. Bij deze loting werd dhr. Dr. L. Mulder aangewezen om per 15 januari 1855 af te treden. Volgens mij bezat de heer Mulder de grootste inbreng en deskundigheid. Dit is waarschijnlijk de reden, dat er vanaf 1855 niets meer van deze maatschappij is vernomen.

In 1872 is de *Vereeniging van Tabaksplanters* opgericht, die in 1875 volgens een Koninklijk Besluit werd goedgekeurd. Deze vereniging is na korte tijd opgeheven. Van 1912 tot 1926 was er een coöperatieve vereniging. In 1918 kwam de *Tabaksplantersvereniging Amerongen, Elst en Rhenen* tot stand, die zeker tot 1940 bleef.

Onderzoek tabaksgronden

In 1947 wordt ten noorden van de "Betonweg", de Koningin Wilhelminaweg een uitbreidingsplan opgesteld. De Rijkstuinbouwconsulent voor Tabaksaangelegenheden wordt door tabakstelers daarop attent

gemaakt. De burgemeester wordt voorgesteld om een bodemonderzoek te laten uitvoeren om daarmee inzicht te verkrijgen in de typische eigenschappen van tabaksgrond en hoeveel geschikte gronden aanwezig zijn. De opdracht wordt verstrekt en de bodem in kaart gebracht. De tabakstellers vreesden terecht dat de goede tabaksgronden met huizen bebouwd zouden worden. Ze zagen toen nog toekomst in de tabaksteelt. Er werden zes bodemeenheden onderscheiden, die naar de kwaliteit van de grond werden benoemd. De kwaliteit verschilde van vochthoudende, zwarte tabaksgrond (zeer geschikt) tot zeer droge zandontginningsgrond (ongeschikt).

* * * * *

FA. A. BOS GZ.N.



Sigarenmagazijn
Overstraat B 383

ROOKT
»Georg Ohm«
SIGAREN
(SERIEMERK)

Een onzer merken
uit eigen fabriek

* * * * *

Reclame voor een Amerongse sigaar.



Bosanemonen



Tabaksplant