

RA=rechtsaf, LA=linksaf, Raanh=rechts aanhouden en Laanh=links aanhouden.

December 2025. Busverbinding lijn 350 en halte Dorp of Amerongse Berg. **Alleen van 1 april tot 1 oktober opengesteld.**

**1 Het startpunt is bij de ingang van het kasteelterrein.**

### KASTEEL

De kasteelheren speelden in het verleden een zeer belangrijke rol bij de ontwikkeling van het dorp en landschap. Het eerste kasteel hebben *Heynric Borre ende Dideric* zijn broeder doen tymmeren in 1286. Dit kasteel werd in 1673 in brand gestoken en van 1674-1678 o.l.v. kasteelvrouw Margaretha Turnor in de classicistische stijl herbouwd. Dat lukte ze aardig door *se nu wat kort op de hacke te sitten*. Bijzonder aardig aan het kasteel is o.a. de dubbele loopbrug naar de ingang van het kasteel. Dit kasteel is zeer waardevol en ademt een eeuwenoude sfeer uit. Het kasteel is bijzonder vanwege de renaissancetuin. Meestal zijn de tuinen omgevormd naar de



Ridderhofstad Amerongen in 1647.

Engelse landschapstijl, maar deze heeft zijn oude karakter behouden. In het park bevinden zich o.a. een prieel, vormbomen, kinderkuisje, kleine dierenbegraafplaats, een fiere, oude eik en een rozentuin.

### ORANJERIE

Rechts van het hek staat de oranjerie. Verder ziet u het toegangshek uit de 17<sup>de</sup> eeuw. Het hekwerk in de zijmuren naast het toegangshek is bij de komst van de eerste auto van de kasteelheer aangebracht. Tegenover de oranjerie staat een smeedijzeren lantaarn binnen een spijlenhek. Deze lantaarn is in 1919 geschonken aan graaf Van Aldenburg Bentinck in verband met zijn 40-jarig jubileum als Heer van Amerongen (1857-1940). Links van het hek staat de voormalige koetsierswoning.

**2 Daarna richting kerk wandelen en bij het 1<sup>ste</sup> paadje RA naar beneden.**

### POMP EN RENTMEESTERHUIS

Tegen de gevel van de koetsierswoning ziet u een pomp met het jaartal 1845 in goud geschreven.

Het huis aan de andere kant van het wegje is het voormalige rentmeesterhuis van het kasteel. Hier woonde de rentmeester van het kasteel en hij had als taak de bezittingen van het kasteel te beheren.

**3 Tot 1<sup>ste</sup> weggetje links.**

### RIJKE HISTORIE

U staat hier op één van de mooiste punten van Amerongen met dorpsrand met o.a. het witgepleisterde Huize Oranjestein, de kerk, het kasteel en het landschap. Opvallend is



de hoge ligging van het dorp en de kerk. Deze zijn gelegen op hoge zandgronden die voor een deel weggespoeld zijn. Het kasteel ligt vele meters lager in het rivierengebied. Richting kasteel ziet u links het gebouwencomplex met stallen en het koetshuis. Aan de grachtzijde van de stallen is een houten, unieke duiventil bevestigd. De duiven werden gehouden voor de duivenmest die in de tabaksteelt werd gebruikt. Tevens werden van duiven lekkere pasteitjes en andere gerechten gemaakt. Zeer fraai zijn verder de monumentale poort en de door grachten omgeven vestingmuren van verdedigingswerk, Het Bastion.



#### UITERWAARD

De lager gelegen uiterwaard bestaat hier uit rivierklei. Het zijn gronden die bestaan uit zand en/of slibdeeltjes. Zand en slib werden

dichtbij en fijne slibdeeltjes ver van de rivier in een rustig milieu afgezet. Dit laatste gebeurde hier bij de nu zware kleigronden. Bij een overstroming wordt nog steeds een zeer dun laagje slib afgezet.

**4 Aan het eind RA en aan het eind LA en bijna direct RA over een hekje. Over hekje LA, Ra , over bruggetje en bij hek RA tot volgend hek.**

#### POLDERLEVEN

De polder is een bijzonder boeiend landschap, maar het is niet altijd feest in de polder. Regelmatig stromen deze onder. Bij zeer hoog water moet het kasteel het zelfs ontgelden. En verder is er de ijzige kou van de winter. Het is kenmerkend voor



*Ijspegels als gevolg van het zakken van het water.*

uiterwaarden, maar voor de niet betrokken toeschouwer kan het bijzonder fraai zijn. Wie heeft in Amerongen niet geschaatst op de bevroren uiterwaarden en wie geen foto's gemaakt van de ondergelopen en/of bevroren watervlakte. Of van ijspegels of ijsplaten tussen de begroeiing. De luchten kunnen adembenemend mooi zijn. En dan die weergalozes bloemrijke natuur in het laatste deel van mei met o.a. de bloeiende meidoorns.

#### KWELMOERAS

Rechts van de route ligt een kwelmoeras. Hier zijn kleigronden voor een deel

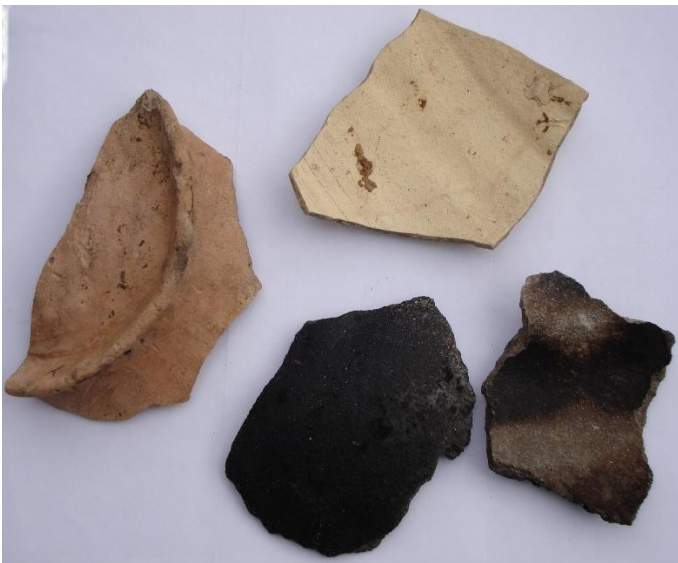
afgegraven en zijn er plassen ontstaan.



*Hier is een bronnetje te zien. Het water kwelt hier omhoog.*

### HUISPLAATS

Ongeveer 80m ten westen van het laatste hekje is bij de aanleg van het kwelmoeras een huisplaats uit de 12<sup>de</sup> eeuw gevonden. Hier zijn veel scherven, botresten en één paalkuil gevonden. Het was niet meer na te gaan of de boerderij op een terp heeft gestaan. Voor de afgraving was dit ook niet te zien.



*Paffrath- en Pingsdorfscherven.  
Zie: [landschapvanamerongen.nl/Archeologie/Huisplaats in de Amerongse Bovenpolder](https://landschapvanamerongen.nl/Archeologie/Huisplaats%20in%20de%20Amerongse%20Bovenpolder)*

### 5 Over hekje La en route vervolgen tot Lekdijk.

### KRONKELWAARDEN

Vanaf hier tot en met de Lekdijk bevindt u

zich gaaf gebleven kleigebied met oude rivierlopen, dichtgeslibde geultjes en oeverwallen, wat nu kronkelwaard heet. Het is door de provincie als aardkundige waarde erkend.

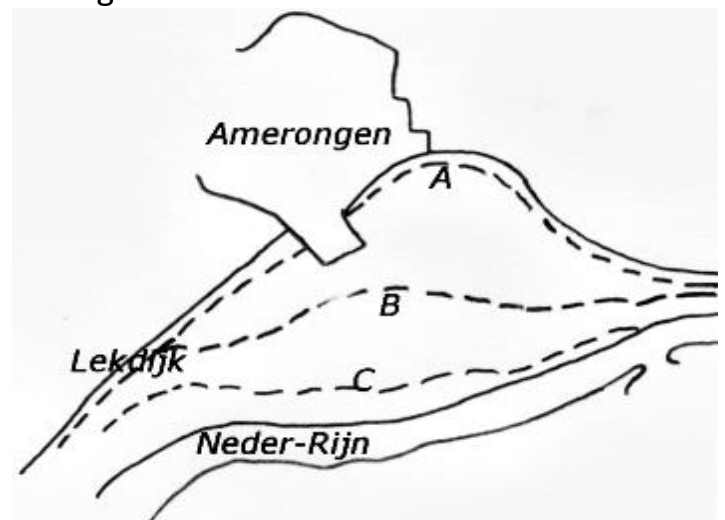
*Zie: [landschapvanamerongen.nl/Bodem/Aardkundige waarde](https://landschapvanamerongen.nl/Bodem/Aardkundige%20waarde)*



Restgeul  
De Hank

### RIJNLOOP

In de uiterwaard liggen drie restgeulen. De oudste(A) ligt langs de Lekdijk, dorpsrand en hellingbos.



De oude bedding(B) ligt nabij de gevonden huisplaats als een wetering. Deze rivierloop (Oude Rijn) vormde eeuwenlang de noordgrens van het Romeinse Rijk, de zgn. limes en de provinciegrens Utrecht met Gelderland. Op een kaart uit 1597 staat deze als *Ouden Rijnsloot* vermeld en in 1593 ligt een stuk land *tot in den ouden Rijn toe*. Op een overzichtskaart uit 1628 staat de *Oude Ryn* weergegeven. Op een kaart van Bernard de Roy uit 1696 staat de Rijn vermeld en deze was de grens tussen

Utrecht en Gelderland, namelijk de *Gelderse Lant-Scheydinge*.

Restgeul(C) was een rivier tot ca. 1800.

De huidige Rijnloop is de jongste bedding van de Rijn. De Neder-Rijn gedraagt zich niet op een natuurlijke wijze, omdat deze tussen kribben en dijken in bedwang worden gehouden. Bij hoog water protesteert de Neder-Rijn daartegen en veroorzaakt soms dijkbreuken en overstromingen. In 1628 staat de Rijn als Lek vermeld en de Lekdijk is naar deze vernoemd.

#### VOGELLEVEN

Het vogelleven is in de Amerongse Bovenpolder overigens rijk vertegenwoordigd met zijn riet-, weide-, roof- en watervogels. In de winterperiode is deze polder een rustplaats voor eenden en ganzen. Deze zijn dan wel vanaf de dijk goed te bekijken.

#### BEGROEIING

De kleigronden zijn hier kalkrijk en vruchtbaar. De natuurlijke rijkdom van deze gronden is groot en zorgt voor een grote variatie in begroeiing. Bijzonder mooi zijn medio mei de bloeiende meidoorns. Deze vormden vroeger hagen en ze werden als veekering, geriefhout en worstpennen gebruikt. De plantengroei is hier uitbundig met een rijke schakering aan stroomdalsoorten. Heel aardig is bijvoorbeeld het bolgewas gewone vogelmelk. Dat bloeit in de 2<sup>de</sup> helft van mei o.a. langs de zomerdijk.



**6 Op Lekdijk RA tot 1<sup>ste</sup> weg.**

**7 Korte route RD en dijk af en route RA, LA, RA en LA vervolgen tot asfaltweg en naar ingang kasteelterrein.**

**Lange route zie nummer 8.**

#### LEKDIIK

Van Amerongen naar Wijk bij Duurstede lag misschien al vóór 1000, maar in 1100 vrijwel zeker een kade. In 1234 werd de kade (of voor een deel) opgehoogd tot een dijk of een nieuwe dijk opgeworpen. Het ophogen gebeurde in handkracht met primitieve middelen. Op grote schaal werden dan ook



*Schotsen tussen de wilgen.*

mannen ingeschakeld. De klei voor de dijkaanleg (*aardhaling*) werd gehaald *ten naaste lande ende minste schade*.

#### STEENOVEN

Tegenover de gracht naar het kasteel liggen in het grasveld de resten van een steenoven.

**8 Voor de lange route gaan we LA de dijk af en 1<sup>ste</sup> weg RA over het bruggetje tot en met het kasteelterrein.**

#### EEN GEMENE OUDE WEIDE

Aan de rechterzijde vanaf de dijk liggen bos- en graspercelen die in het verleden onderdeel uitmaakten van de Ameronger

weide. In 1368 wordt deze *die oude weyde* en in 1382 *Ameronnger weyde* genoemd. De Ameronger weide was eeuwenlang als gemeenschappelijke (gemene) grond in gebruik.

#### HET LIEFELIJKE KOLLAND

Het gebied links heet Kolland. De afwatering van dit gebied vindt als vanouds plaats via de Kollandsloot en de Ameronger wetering (westelijk gelegen). De Kollandsloot ligt rechts van de lange weg en werd in 1481 de *Collantsgraeff* genoemd. Het landgoed Kolland is 119 ha. groot. Eén van de drie boerderijen heet ook Kolland. Op dit landgoed heeft echter nooit een riddermatig of een aanzienlijk huis gestaan.

#### ESSENHAKHOUT

In deze omgeving staat veel essenhakhout. De teelt van essenhakhout vindt plaats op zeer oude stronken. Deze groeien heel langzaam en zijn grillig gevormd. De stronk vormt de basis van de uitgroeiende takken. Deze kapte men om de 3 en nu 6 tot 9 jaar



met een hiepje (hakbijltje) af. Het in stand houden van essenhakhoutbosjes is van geringe economische (voor energie-opwekking en dierenvoer) betekenis, maar is vooral belangrijk als natuurwaarde voor vogels, dieren, insecten en mossen.

#### GRACHT EN BEGROEIING

De brede gracht wordt door regen- en kwelwater van de Heuvelrug gevoed. Rechts van de gracht staan o.a. prachtige knotbeuken (zelden te zien) en een fraaie beuk.

#### ZUWES

Kenmerkend voor het gebied is de aanwezigheid van zuwe's. Een zuwe of zijdwinde is een scheidingskade tussen de verschillende ontginningseenheden. Bij de ontginning van Kolland was de Lekdijk de ontginningsbases. Deze lange weg vanaf de Lekdijk, de Essensteeg is een zuwe.

#### HUIS ZUYLESTEIN

Het eerste gebouw links is het poortgebouw. Dit gebouw dateert evenals de oude muren uit de 17<sup>de</sup> eeuw. Op dit gebouw is een wapenstein van het geslacht Nassau-Zuylestein aangebracht. De ridderhofstad kent zijn oorsprong in de 14<sup>de</sup> eeuw en bestond toen uit een enkele woontoren en deze werd in de 17<sup>de</sup> eeuw uitgebreid. Van de voormalige ridderhofstad



Zuylestein zijn het poortgebouw, het tuinman huis en de muur bewaard gebleven. Verder wordt het parkbos en de tuin als een zeer belangrijke renaissance-tuin gezien. Helaas is door de valwind en deel van het bos verdwenen. Een herstelplan is

reeds uitgevoerd.

Het kasteel met de uivormige spitsen werd door de geallieerden in maart 1945 gebombardeerd en is daarna helaas afgebroken.

Links van de weg staat het nieuwe Huis Zuylestein. Dit laatste werd gebouwd in 1982. De bouwstijl is afgeleid van het oude kasteel. De toegang wordt gevormd door een sierlijk smeedijzeren hek.

### **9 Na kasteelterrein schuine pad RA, daarna weer RA.**

#### **WAYENSTEIN**

Verder van de weg staat boerderij Wayenstein uit de 18<sup>de</sup> eeuw met mooie schuur. Het huis Weyensteyn werd later Wayenstein genoemd. De naam Waayenstein was al in de 14<sup>de</sup> eeuw bekend van de latere met een gracht omgeven ridderhofstad. De ridderhofstad, de donjon werd vóór 1647 door een 'herenhuis' en daarna door een boerderij vervangen. De afgebrande boerderij werd in de 19<sup>de</sup> eeuw gebouwd. Bij een dijkdoorbraak van de



*Boerderij Waayenstein in de jaren 1940-1950.*

dijk is er een waai ontstaan en de naam van Waayenstein is daar van afgeleid.

*Zie: [landschapvanamerongen.nl/Bodem/Dijkdoorbraken, waai en Waayestein](http://landschapvanamerongen.nl/Bodem/Dijkdoorbraken,waai%20en%20Waayestein)*

#### **ENG**

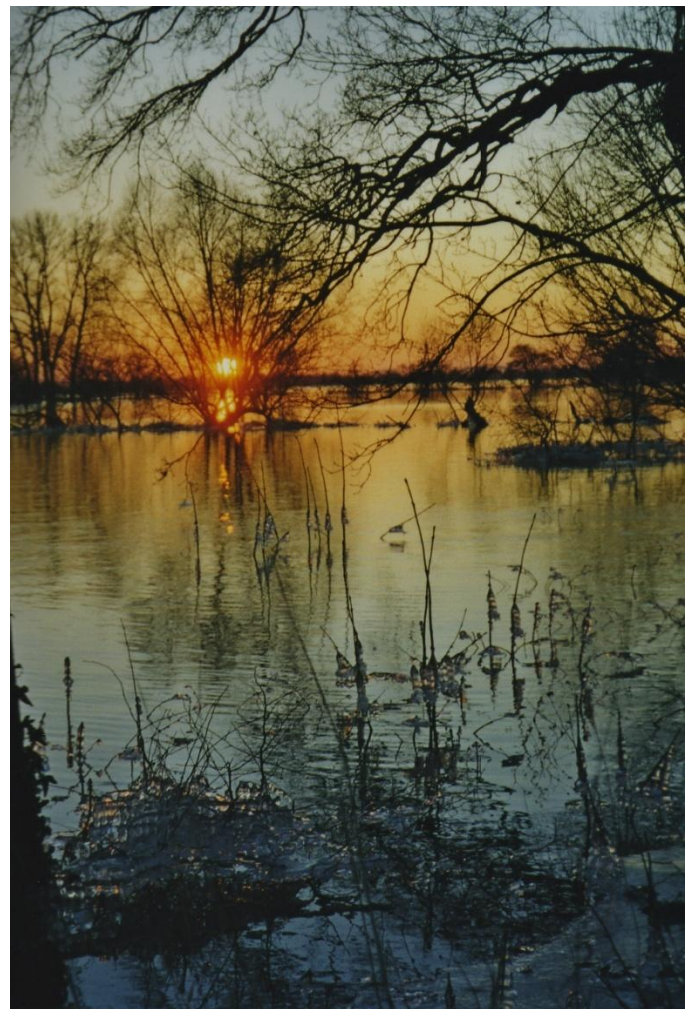
De boerderij met gebroken kap rechts van deze weg heet Den Eng (20<sup>ste</sup> eeuw) en verder op staat nog een "huis" met de naam Eng. Een eng of engelant is het oorspronkelijke bouwland. De gronden hier maken deel uit van de Nieuwe Eng.



**Verantwoording zie:**

**landschapvanamerongen/Boek/**

**Bescryvinge van Ameronghen en Overberg in verantwoording.**



*De Amerongse Polder tijdens een overstroming.*